



ประกาศกรมโยธาธิการและผังเมือง

เรื่อง เชิญชวนให้ผู้มีส่วนได้เสียไปตรวจดูข้อกำหนด แผนผัง และรายการประกอบแผนผัง
ของผังเมืองรวมจังหวัดอุบลราชธานี (แก้ไขเพิ่มเติมกฎกระทรวงให้ใช้บังคับผังเมืองรวม
จังหวัดอุบลราชธานี พ.ศ. ๒๕๕๘)

อาศัยอำนาจตามความในมาตรา ๓๕ แห่งพระราชบัญญัติการผังเมือง พ.ศ. ๒๕๖๒ จึงออกประกาศ ดังนี้

กรมโยธาธิการและผังเมือง จะดำเนินการแก้ไขเพิ่มเติมกฎกระทรวงให้ใช้บังคับผังเมืองรวมจังหวัดอุบลราชธานี พ.ศ. ๒๕๕๘ เฉพาะประเด็นในส่วนที่เกี่ยวข้องกับการแก้ไขเปลี่ยนแปลงการใช้ประโยชน์ที่ดินประเภทชนบท และเกษตรกรรม (สีเขียว) บริเวณหมายเลข ๒๒ บางส่วน ให้เป็นที่ดินประเภทอุตสาหกรรมและคลังสินค้า (สีม่วง) การแก้ไขเพิ่มเติมข้อกำหนดการใช้ประโยชน์ที่ดินประเภทอุตสาหกรรมและคลังสินค้า (สีม่วง) และแก้ไขเพิ่มเติมรายการประกอบแผนผังกำหนดการใช้ประโยชน์ที่ดิน ซึ่งได้รับความเห็นชอบจากคณะกรรมการผังเมืองแล้ว โดยมีรายละเอียดในการแก้ไขเพิ่มเติมที่ปรากฏตามเอกสารแนบท้ายประกาศนี้ จึงขอเชิญชวนให้ผู้มีส่วนได้เสียในเขตผังเมืองรวมดังกล่าว ไปตรวจดูข้อกำหนด แผนผัง และรายการประกอบแผนผัง ที่แก้ไขเพิ่มเติมได้ ณ ศาลากลางจังหวัดอุบลราชธานี ที่ทำการองค์การบริหารส่วนจังหวัดอุบลราชธานี ที่ว่าการอำเภอทุกแห่ง ในจังหวัดอุบลราชธานี สำนักงานที่ดินจังหวัดอุบลราชธานี และสาขา สำนักงานเทศบาลทุกแห่ง ที่ทำการองค์การบริหารส่วนตำบลทุกแห่งที่อยู่ในเขตผังเมืองรวมจังหวัดอุบลราชธานี สำนักงานโยธาธิการและผังเมือง จังหวัดอุบลราชธานี และกรมโยธาธิการและผังเมือง หรือทางระบบอินเทอร์เน็ตของกรมโยธาธิการและผังเมือง (www.dpt.go.th) ตั้งแต่วันที่ ๒๘ กันยายน ๒๕๖๕ ถึงวันจันทร์ที่ ๓๑ ตุลาคม ๒๕๖๕

ผู้มีส่วนได้เสียในเขตผังเมืองรวมจังหวัดอุบลราชธานี มีสิทธิยื่นข้อคิดเห็นเฉพาะในเรื่องที่จะดำเนินการแก้ไขเพิ่มเติมดังกล่าวโดยยื่นข้อคิดเห็นเป็นหนังสือได้ที่ศาลากลางจังหวัดอุบลราชธานี ที่ทำการองค์การบริหารส่วนจังหวัดอุบลราชธานี ที่ว่าการอำเภอทุกแห่งในจังหวัดอุบลราชธานี สำนักงานที่ดินจังหวัดอุบลราชธานี และสาขา สำนักงานเทศบาลทุกแห่ง ที่ทำการองค์การบริหารส่วนตำบลทุกแห่งที่อยู่ในเขตผังเมืองรวมจังหวัดอุบลราชธานี สำนักงานโยธาธิการและผังเมืองจังหวัดอุบลราชธานี และกรมโยธาธิการและผังเมือง หรือทางระบบอินเทอร์เน็ตของกรมโยธาธิการและผังเมือง (www.dpt.go.th) ภายในกำหนดเวลาดังกล่าว

ทั้งนี้ ข้อคิดเห็นดังกล่าวจะต้องเป็นไปเพื่อประโยชน์ของส่วนราชการแห่งท้องถิ่นนั้น และเกี่ยวข้องหรือเป็นประเด็นสำคัญสำหรับการแก้ไขปัญหาหรือการพัฒนาท้องถิ่นที่วางผังเมืองรวมเท่านั้น

ประกาศ ณ วันที่ ๒๘ กันยายน พ.ศ. ๒๕๖๕

(นายพรพจน์ เพ็ญพาส)
อธิบดีกรมโยธาธิการและผังเมือง

ตารางเปรียบเทียบ
การแก้ไขกฎกระทรวงที่ใช้บังคับผังเมืองรวมจังหวัดอุบลราชธานี พ.ศ. ๒๕๕๘
ในรายการประกอบแผนผัง

กฎกระทรวงที่ใช้บังคับในปัจจุบัน	ฉบับที่ขอแก้ไข
	<p>๑/๑ ด้านเหนือ</p> <p>จุดเส้นตั้งฉากกับถนนไม่ปรากฏชื่อที่จุดซึ่งอยู่ห่างจากถนนสายโป่งดินทองบรรจบกับทางหลวงชนบท อบ. ๓๐๗๐ ไปทางทิศตะวันตกเฉียงใต้ตามแนวถนนสายโป่งดินทองเป็นระยะ ๖๕๐ เมตร และเส้นขนานระยะ ๕๐๐ เมตร กับศูนย์กลางถนนสายโป่งดินทอง</p> <p>ด้านตะวันออก</p> <p>จุดทางหลวงชนบท อบ. ๓๐๗๐ พากตะวันตก</p> <p>ด้านใต้</p> <p>จุดทางหลวงแผ่นดินหมายเลข ๒๔ พากเหนือ คลองอารอง ผังตะวันออก เส้นขนานระยะ ๗๐๐ เมตร กับศูนย์กลางทางหลวงแผ่นดินหมายเลข ๒๔ และเส้นขนานระยะ ๕๐๐ เมตร กับริมฝั่งคลองอารอง ผังตะวันตก</p> <p>ด้านตะวันตก</p> <p>จุดเส้นตั้งฉากกับทางหลวงแผ่นดินหมายเลข ๒๔ ที่จุดซึ่งอยู่ห่างจากทางหลวงแผ่นดินหมายเลข ๒๔ บรรจบกับถนนไม่ปรากฏชื่อ เส้นขนานระยะ ๕๕๐ เมตร กับศูนย์กลางถนนไม่ปรากฏชื่อ เส้นตั้งฉากกับถนนไม่ปรากฏชื่อ ที่จุดซึ่งอยู่ห่างจากถนนไม่ปรากฏชื่อบรรจบกับถนนไม่ปรากฏชื่อไปทางทิศตะวันออกเฉียงใต้ตามแนวถนนไม่ปรากฏชื่อเป็นระยะ ๑,๑๐๐ เมตร และเส้นขนานระยะ ๘๐๐ เมตรกับศูนย์กลางถนนสายโป่งดินทอง</p>

กฎกระทรวงที่ใช้บังคับในปัจจุบัน	ฉบับที่ขอแก้ไข
<p>หมายเลข ๒๒</p> <p>๒.๒ ด้านเหนือ</p> <p>จดแม่ข่ายมูล ผังใต้ เขตผังเมืองรวมเมืองอุบลราชธานี - วารินชำราบ ตามกฎกระทรวงให้ใช้บังคับผังเมืองรวมเมืองอุบลราชธานี - วารินชำราบ พ.ศ. ๒๕๔๗ ด้านตะวันออก ด้านใต้ และด้านตะวันตก เขตเทศบาลตำบลแสนสุข ระหว่างหลักเขตที่ ๑ หลักเขตที่ ๑๕ หลักเขตที่ ๑๔ หลักเขตที่ ๑๓ หลักเขตที่ ๑๒ หลักเขตที่ ๑๑ หลักเขตที่ ๑๐ หลักเขตที่ ๙ หลักเขตที่ ๘ หลักเขตที่ ๗ หลักเขตที่ ๖ กับหลักเขตที่ ๕ และเขตผังเมืองรวมเมืองพิบูลมังสาหาร ตามกฎกระทรวง ฉบับที่ ๔๑๘ (พ.ศ. ๒๕๔๒) ออกตามความในพระราชบัญญัติการผังเมือง พ.ศ. ๒๕๑๘ ด้านเหนือ ด้านตะวันออก ด้านใต้ และด้านตะวันตก</p> <p>ด้านตะวันออก</p> <p>จดแนวเขตป่าสงวนแห่งชาติ ป่าดงหिनกอง แนวเขตอุทยานแห่งชาติแก่งตะนะ ทางหลวงแผ่นดินหมายเลข ๒๑๗ ฟากใต้ แนวเขตผังเมืองรวมด้านตะวันออก ซึ่งเป็นเส้นเขตการปกครองของจังหวัดอุบลราชธานี แนวเขตป่าสงวนแห่งชาติ ป่าช่องเม็ก อ่างเก็บน้ำ เขื่อนสิรินธร แนวเขตป่าสงวนแห่งชาติ ป่าห้วยยอดมน แนวเขตป่าสงวนแห่งชาติ ป่าบุณฑริก แนวเขตรักษาพันธุ์สัตว์ป่าบุณฑริก - ยอดมน แนวเขตอุทยานแห่งชาติภูจองนายอย และทางหลวงแผ่นดิน หมายเลข ๒๑๗๒ ฟากตะวันตก</p> <p>ด้านใต้</p> <p>จดแนวเขตป่าสงวนแห่งชาติ ป่าดงภูเมย ป่าเขาสวนตาล และ ป่าพลานไหแตก แนวเขตป่าสงวนแห่งชาติ ป่าฝั่งซ้าย ลำโดมใหญ่ แนวเขตรักษาพันธุ์สัตว์ป่า ยอดโดม และแนวเขตอุทยานแห่งชาติ เขาพระวิหาร</p>	<p>๒.๒ ด้านเหนือ</p> <p>จดแม่ข่ายมูล ผังใต้ เขตผังเมืองรวมเมืองอุบลราชธานี - วารินชำราบ ตามกฎกระทรวงให้ใช้บังคับผังเมืองรวมเมืองอุบลราชธานี - วารินชำราบ พ.ศ. ๒๕๔๗ ด้านตะวันออก ด้านใต้ และด้านตะวันตก เขตเทศบาลตำบลแสนสุข ระหว่างหลักเขตที่ ๑ หลักเขตที่ ๑๕ หลักเขตที่ ๑๔ หลักเขตที่ ๑๓ หลักเขตที่ ๑๒ หลักเขตที่ ๑๑ หลักเขตที่ ๑๐ หลักเขตที่ ๙ หลักเขตที่ ๘ หลักเขตที่ ๗ หลักเขตที่ ๖ กับหลักเขตที่ ๕ และเขตผังเมืองรวมเมืองพิบูลมังสาหาร ตามกฎกระทรวง ฉบับที่ ๔๑๘ (พ.ศ. ๒๕๔๒) ออกตามความในพระราชบัญญัติการผังเมือง พ.ศ. ๒๕๑๘ ด้านเหนือ ด้านตะวันออก ด้านใต้ และด้านตะวันตก</p> <p>ด้านตะวันออก</p> <p>จดแนวเขตป่าสงวนแห่งชาติ ป่าดงหिनกอง แนวเขตอุทยานแห่งชาติแก่งตะนะ ทางหลวงแผ่นดินหมายเลข ๒๑๗ ฟากใต้ แนวเขตผังเมืองรวมด้านตะวันออก ซึ่งเป็นเส้นเขตการปกครองของจังหวัดอุบลราชธานี แนวเขตป่าสงวนแห่งชาติ ป่าช่องเม็ก อ่างเก็บน้ำ เขื่อนสิรินธร แนวเขตป่าสงวนแห่งชาติ ป่าห้วยยอดมน แนวเขตป่าสงวนแห่งชาติ ป่าบุณฑริก แนวเขตรักษาพันธุ์สัตว์ป่าบุณฑริก - ยอดมน แนวเขตอุทยานแห่งชาติภูจองนายอย และทางหลวงแผ่นดิน หมายเลข ๒๑๗๒ ฟากตะวันตก</p> <p>ด้านใต้</p> <p>จดแนวเขตป่าสงวนแห่งชาติ ป่าดงภูเมย ป่าเขาสวนตาล และ ป่าพลานไหแตก แนวเขตป่าสงวนแห่งชาติ ป่าฝั่งซ้าย ลำโดมใหญ่ แนวเขตรักษาพันธุ์สัตว์ป่า ยอดโดม และแนวเขตอุทยานแห่งชาติ เขาพระวิหาร</p>

กฎกระทรวงที่ใช้บังคับในปัจจุบัน	ฉบับที่ขอแก้ไข
<p>ด้านตะวันตก</p> <p>จัดแนวเขตผังเมืองรวมด้านตะวันตก ซึ่งเป็นเส้นแบ่งเขตการปกครองระหว่าง จังหวัดอุบลราชธานีกับจังหวัดศรีสะเกษ แนวเขตป่าสงวนแห่งชาติ ป่าฝั่งซ้าย ลำโดมใหญ่ เขตเทศบาลตำบลน้ำยืน ระหว่างหลักเขตที่ ๑๗ หลักเขตที่ ๑๖ หลักเขตที่ ๑๕ หลักเขตที่ ๑๔ หลักเขตที่ ๑๓ หลักเขตที่ ๑๒ หลักเขตที่ ๑๑ หลักเขตที่ ๑๐ หลักเขตที่ ๙ หลักเขตที่ ๘ หลักเขตที่ ๗ กับหลักเขตที่ ๖ เขตเทศบาลตำบล ห้วยชะยุ้ง ระหว่างหลักเขตที่ ๕ หลักเขตที่ ๔ หลักเขตที่ ๓ หลักเขตที่ ๒ กับหลักเขตที่ ๑ และแม่น้ำมูล ฝั่งตะวันออก ทั้งนี้ ยกเว้นบริเวณหมายเลข ๑.๑๕ หมายเลข ๑.๑๖ หมายเลข ๑.๑๗ หมายเลข ๑.๑๘ หมายเลข ๑.๑๙ และ หมายเลข ๑.๒๑ ที่กำหนดไว้เป็นสีชมพู และบริเวณหมายเลข ๓ ที่กำหนดไว้เป็น สีขาวมีกรอบและเส้นทแยงสีเขียว</p>	<p>ด้านตะวันตก</p> <p>จัดแนวเขตผังเมืองรวมด้านตะวันตก ซึ่งเป็นเส้นแบ่งเขตการปกครองระหว่าง จังหวัดอุบลราชธานีกับจังหวัดศรีสะเกษ แนวเขตป่าสงวนแห่งชาติ ป่าฝั่งซ้าย ลำโดมใหญ่ เขตเทศบาลตำบลน้ำยืน ระหว่างหลักเขตที่ ๑๗ หลักเขตที่ ๑๖ หลักเขตที่ ๑๕ หลักเขตที่ ๑๔ หลักเขตที่ ๑๓ หลักเขตที่ ๑๒ หลักเขตที่ ๑๑ หลักเขตที่ ๑๐ หลักเขตที่ ๙ หลักเขตที่ ๘ หลักเขตที่ ๗ กับหลักเขตที่ ๖ เขตเทศบาลตำบล ห้วยชะยุ้ง ระหว่างหลักเขตที่ ๕ หลักเขตที่ ๔ หลักเขตที่ ๓ หลักเขตที่ ๒ กับหลักเขตที่ ๑ และแม่น้ำมูล ฝั่งตะวันออก ทั้งนี้ ยกเว้นบริเวณหมายเลข ๑.๑๕ หมายเลข ๑.๑๖ หมายเลข ๑.๑๗ หมายเลข ๑.๑๘ หมายเลข ๑.๑๙ และ หมายเลข ๑.๒๑ ที่กำหนดไว้เป็นสีชมพู และบริเวณหมายเลข ๓ ที่กำหนดไว้เป็น สีขาวมีกรอบและเส้นทแยงสีเขียว และ บริเวณหมายเลข ๑/๑ ที่กำหนดไว้ เป็นสีม่วง</p>

ตารางเปรียบเทียบ

การแก้ไขกฎกระทรวงให้ใช้บังคับผังเมืองรวมจังหวัดอุบลราชธานี พ.ศ. ๒๕๕๘

ในข้อกำหนดการใช้ประโยชน์ที่ดิน

กฎกระทรวงที่ใช้บังคับในปัจจุบัน	ฉบับที่ขอแก้ไข
-	<p>ข้อ ๗/๑ ที่ดินประเภทอุตสาหกรรมและคลังสินค้า ให้ใช้ประโยชน์ที่ดินเพื่ออุตสาหกรรมหรือเกี่ยวข้องกับอุตสาหกรรม คลังสินค้า การสาธารณูปโภคและสาธารณูปการ</p> <p>ที่ดินประเภทนี้ ห้ามใช้ประโยชน์ที่ดินเพื่อกิจการตามที่กำหนด ดังต่อไปนี้</p> <ul style="list-style-type: none">(๑) จัดสรรที่ดินเพื่อประกอบพาณิชย์กรรม(๒) จัดสรรที่ดินเพื่อการอยู่อาศัย(๓) การอยู่อาศัยประเภทอาคารขนาดใหญ่(๔) สถานสงเคราะห์หรือรับเลี้ยงเด็ก เว้นแต่ที่ให้บริการแก่พนักงานหรือลูกจ้างของสถานประกอบการในรูปของสวัสดิการ(๕) สถานสงเคราะห์หรือรับเลี้ยงคนชรา(๖) สถานสงเคราะห์หรือรับเลี้ยงคนพิการ(๗) สถานพยาบาลตามกฎหมายว่าด้วยสถานพยาบาลที่รับผู้ป่วยค้างคืน <p>การใช้ประโยชน์ที่ดินประเภทนี้ ให้เป็นไปดังต่อไปนี้</p> <ul style="list-style-type: none">(๑) ให้มีที่ว่างโดยรอบภายในเขตนิคมอุตสาหกรรมเป็นระยะไม่น้อยกว่า ๓๐ เมตร(๒) การประกอบกิจการโรงงานตามกฎหมายว่าด้วยโรงงาน คลังสินค้า ไซโล และห้องเย็นหรือสถานที่เก็บสินค้าหรือผลผลิตทางการเกษตร ประเภทอาคารขนาดใหญ่ ในบริเวณที่มีเขตติดต่อกับศาสนสถาน สถาบันราชการ ถนนสายไปงดินทอง และคลองอารอง ให้มีที่ว่างของแปลงที่ดินไม่น้อยกว่า ๕๐ เมตร ที่ว่างดังกล่าวให้ปลูกต้นไม้เป็นแนวขนานแปลงที่ดินไม่น้อยกว่า ๓ เมตร

ข้อกำหนดการใช้ประโยชน์ที่ดิน
ผังเมืองรวมจังหวัดอุบลราชธานี ที่แก้ไขเพิ่มเติม

ข้อ ๗/๑ ที่ดินประเภทอุตสาหกรรมและคลังสินค้า ให้ใช้ประโยชน์ที่ดินเพื่ออุตสาหกรรมหรือเกี่ยวข้องกับอุตสาหกรรม คลังสินค้า การสาธารณูปโภคและสาธารณูปการ

ที่ดินประเภทนี้ ห้ามใช้ประโยชน์ที่ดินเพื่อกิจการตามที่กำหนด ดังต่อไปนี้

(๑) จัดสรรที่ดินเพื่อประกอบพาณิชย์กรรม

(๒) จัดสรรที่ดินเพื่อการอยู่อาศัย

(๓) การอยู่อาศัยประเภทอาคารขนาดใหญ่

(๔) สถานสงเคราะห์หรือรับเลี้ยงเด็ก เว้นแต่ที่ให้บริการแก่พนักงานหรือลูกจ้างของสถาน

ประกอบการในรูปของสวัสดิการ

(๕) สถานสงเคราะห์หรือรับเลี้ยงคนชรา

(๖) สถานสงเคราะห์หรือรับเลี้ยงคนพิการ

(๗) สถานพยาบาลตามกฎหมายว่าด้วยสถานพยาบาลที่รับผู้ป่วยค้างคืน

การใช้ประโยชน์ที่ดินประเภทนี้ ให้เป็นไปดังต่อไปนี้

(๑) ให้มีที่ว่างโดยรอบภายในเขตนิคมอุตสาหกรรม เป็นระยะไม่น้อยกว่า ๓๐ เมตร

(๒) การประกอบกิจการโรงงานตามกฎหมายว่าด้วยโรงงาน คลังสินค้า ซิโล และห้องเย็น หรือสถานที่เก็บสินค้าหรือผลผลิตทางการเกษตร ประเภทอาคารขนาดใหญ่ ในบริเวณที่มีเขตติดต่อกับศาสนสถาน สถาบันราชการ ถนนสายไปงดินทอง และคลองอารอง ให้มีที่ว่างของแปลงที่ดินไม่น้อยกว่า ๕๐ เมตร ที่ว่างดังกล่าวให้ปลูกต้นไม้เป็นแนวขนานแปลงที่ดินไม่น้อยกว่า ๓ เมตร

รายการประกอบแผนผังกำหนดการใช้ประโยชน์ที่ดินตามที่ได้จำแนกประเภทท้ายประกาศกระทรวงมหาดไทย
เรื่อง การให้ใช้บังคับผังเมืองรวมจังหวัดอุบลราชธานี ที่แก้ไขเพิ่มเติม

	การใช้ประโยชน์ที่ดินในหมายเลข ๑/๑ และหมายเลข ๒.๒ ให้เป็นไปตามที่กำหนด ดังต่อไปนี้
๑/๑ ด้านเหนือ	จุดเส้นตั้งฉากกับถนนไม่ปรากฏชื่อที่จุดซึ่งอยู่ห่างจากถนนสายโป่งดินทอง บรรจบ กับทางหลวงชนบท อบ. ๓๐๗๐ ไปทางทิศตะวันตกเฉียงใต้ตามแนวถนนสายโป่งดินทอง เป็นระยะ ๖๕๐ เมตร และเส้นขนานระยะ ๕๐๐ เมตร กับศูนย์กลางถนนสายโป่งดินทอง
ด้านตะวันออก	จุดทางหลวงชนบท อบ. ๓๐๗๐ ฟากตะวันตก
ด้านใต้	จุดทางหลวงแผ่นดินหมายเลข ๒๔ ฟากเหนือ คลองอารอง ฝั่งตะวันออก เส้นขนาน ระยะ ๗๐๐ เมตร กับศูนย์กลางทางหลวงแผ่นดินหมายเลข ๒๔ และเส้นขนานระยะ ๕๐๐ เมตร กับริมฝั่งคลองอารอง ฝั่งตะวันตก
ด้านตะวันตก	จุดเส้นตั้งฉากกับทางหลวงแผ่นดินหมายเลข ๒๔ ที่จุดซึ่งอยู่ห่างจากทางหลวง แผ่นดินหมายเลข ๒๔ บรรจบกับถนนไม่ปรากฏชื่อ เส้นขนานระยะ ๕๕๐ เมตร กับศูนย์กลางถนนไม่ปรากฏชื่อ เส้นตั้งฉากกับถนนไม่ปรากฏชื่อ ที่จุดซึ่งอยู่ห่างจาก ถนนไม่ปรากฏชื่อบรรจบกับถนนไม่ปรากฏชื่อ ไปทางทิศตะวันออกเฉียงใต้ ตามแนวถนนไม่ปรากฏชื่อเป็นระยะ ๑,๑๐๐ เมตร และเส้นขนานระยะ ๘๐๐ เมตร กับศูนย์กลางถนนสายโป่งดินทอง
๒.๒ ด้านเหนือ	จุดแม่น้ำมูล ฝั่งใต้ เขตผังเมืองรวมเมืองอุบลราชธานี - วารินชำราบ ตามกฎกระทรวง ให้ใช้บังคับผังเมืองรวมเมืองอุบลราชธานี - วารินชำราบ พ.ศ. ๒๕๔๗ ด้านตะวันออก ด้านใต้และด้านตะวันตก เขตเทศบาลตำบลแสนสุข ระหว่างหลักเขตที่ ๑ หลักเขตที่ ๑๕ หลักเขตที่ ๑๔ หลักเขตที่ ๑๓ หลักเขตที่ ๑๒ หลักเขตที่ ๑๑ หลักเขตที่ ๑๐ หลักเขตที่ ๙ หลักเขตที่ ๘ หลักเขตที่ ๗ หลักเขตที่ ๖ กับหลักเขตที่ ๕ และ เขตผังเมืองรวมเมืองพิบูลมังสาหารตามกฎกระทรวง ฉบับที่ ๔๑๘ (พ.ศ. ๒๕๔๒) ออกตามความในพระราชบัญญัติการผังเมือง พ.ศ. ๒๕๑๘ ด้านเหนือ ด้านตะวันออก ด้านใต้ และด้านตะวันตก
ด้านตะวันออก	จุดแนวเขตป่าสงวนแห่งชาติ ป่าดงหिनกอง แนวเขตอุทยานแห่งชาติแก่งตะนะ ทางหลวงแผ่นดินหมายเลข ๒๑๗ ฟากใต้ แนวเขตผังเมืองรวมด้านตะวันออก ซึ่งเป็นเส้นเขตการปกครองของจังหวัดอุบลราชธานี แนวเขตป่าสงวนแห่งชาติ ป่าช่องเม็ก อ่างเก็บน้ำ เขื่อนสิรินธร แนวเขตป่าสงวนแห่งชาติ ป่าห้วยยอดมน แนวเขตป่าสงวนแห่งชาติ ป่าบุณฑริก แนวเขตรักษาพันธุ์สัตว์ป่าบุณฑริก - ยอดมน แนวเขตอุทยานแห่งชาติภูจองนายอย และทางหลวงแผ่นดินหมายเลข ๒๑๗๒ ฟากตะวันตก

ด้านใต้

จดแนวเขตป่าสงวนแห่งชาติ ป่าดงภูเมย ป่าเขาสวนตาล และป่าพลานไหแตก
แนวเขตป่าสงวนแห่งชาติ ป่าฝั่งซ้ายลำโดมใหญ่ แนวเขตรักษาพันธุ์สัตว์ป่ายอดโดม
และแนวเขตอุทยานแห่งชาติเขาพระวิหาร

ด้านตะวันตก

จดแนวเขตผังเมืองรวมด้านตะวันตก ซึ่งเป็นเส้นแบ่งเขตการปกครอง ระหว่างจังหวัด
อุบลราชธานีกับจังหวัดศรีสะเกษ แนวเขตป่าสงวนแห่งชาติ ป่าฝั่งซ้ายลำโดมใหญ่
เขตเทศบาลตำบลน้ำเย็น ระหว่างหลักเขตที่ ๑๗ หลักเขตที่ ๑๖ หลักเขตที่ ๑๕
หลักเขตที่ ๑๔ หลักเขตที่ ๑๓ หลักเขตที่ ๑๒ หลักเขตที่ ๑๑ หลักเขตที่ ๑๐ หลักเขตที่ ๙
หลักเขตที่ ๘ หลักเขตที่ ๗ กับหลักเขตที่ ๖ เขตเทศบาลตำบลห้วยขะยุง
ระหว่างหลักเขตที่ ๕ หลักเขตที่ ๔ หลักเขตที่ ๓ หลักเขตที่ ๒ กับหลักเขตที่ ๑
และแม่น้ำมูล ฝั่งตะวันออก

ทั้งนี้ ยกเว้นบริเวณหมายเลข ๑.๑๕ หมายเลข ๑.๑๖ หมายเลข ๑.๑๗ หมายเลข ๑.๑๘
หมายเลข ๑.๑๙ และหมายเลข ๑.๒๑ ที่กำหนดไว้เป็นสีชมพู และบริเวณหมายเลข ๓
ที่กำหนดไว้เป็นสีขวามือกรอบและเส้นทแยงสีเขียว และบริเวณหมายเลข ๑/๑
ที่กำหนดไว้เป็นสีม่วง

วิธีการเกี่ยวกับผู้มีส่วนได้เสียที่จะยื่นข้อคิดเห็นเกี่ยวกับผังเมืองรวม

ข้อคิดเห็นขอแก้ไขหรือเปลี่ยนแปลงหรือยกเลิกข้อกำหนดเกี่ยวกับการใช้ประโยชน์ที่ดิน ผังเมืองรวมให้ประกอบด้วย

๑. หลักฐานแสดงสถานะของบุคคลผู้แสดงข้อคิดเห็น ทั้งในกรณีบุคคลธรรมดาหรือนิติบุคคลหรือในกรณีที่เป็นผู้ได้รับมอบหมายให้ส่งหลักฐานการมอบหมายประกอบด้วย

๒. ข้อความเป็นข้อคิดเห็นระบุแสดงว่าตนเป็นผู้มีส่วนได้เสียและความต้องการที่จะให้แก้ไขหรือเปลี่ยนแปลงหรือยกเลิกข้อกำหนดการใช้ประโยชน์ที่ดินจากของเดิมเป็นของใหม่ พร้อมทั้งเหตุผลประกอบกรณีผู้มีส่วนได้เสียเป็นผู้ถือกรรมสิทธิ์หรือสิทธิครอบครองที่ดินหรืออาคารที่ตั้งอยู่ในที่ดินที่มีการแสดงความคิดเห็นขอแก้ไขหรือเปลี่ยนแปลงหรือยกเลิกข้อกำหนด ให้แสดงหลักฐานประกอบด้วย

๓. แผนที่หรือแผนผังที่ใช้ประกอบข้อคิดเห็น โดยต้องมีรายละเอียดให้สามารถตรวจสอบกับสถานที่จริงในพื้นที่ได้

ทั้งนี้ ข้อคิดเห็นดังกล่าวจะต้องเป็นไปเพื่อประโยชน์ของส่วนราชการแห่งท้องถิ่นนั้น และเกี่ยวข้องหรือเป็นประเด็นสำคัญสำหรับการแก้ปัญหาหรือการพัฒนาของท้องถิ่นที่วางผังเมืองรวมเท่านั้น



ข่าว

กรมโยธาธิการและผังเมือง

กองเผยแพร่และประชาสัมพันธ์
โทรสาร 0-2299-4486

โทร. 0-2299-4469-72
www.dpt.go.th

ให้ประชาชนไปตรวจดูข้อกำหนด แผนผัง และรายการประกอบแผนผัง ของผังเมืองรวมจังหวัดอุบลราชธานี พ.ศ. ๒๕๕๘

กรมโยธาธิการและผังเมืองร่วมกับจังหวัดอุบลราชธานี และองค์การบริหารส่วนจังหวัดอุบลราชธานี ได้ปิดประกาศข้อกำหนด แผนผัง และรายการประกอบแผนผังที่แก้ไขเพิ่มเติมกฎกระทรวงให้ใช้บังคับผังเมืองรวมจังหวัดอุบลราชธานี พ.ศ. ๒๕๕๘ ตารางเปรียบเทียบแสดงการแก้ไขกฎกระทรวงให้ใช้บังคับผังเมืองรวมจังหวัดอุบลราชธานี พ.ศ. ๒๕๕๘ เพื่อให้ผู้มีส่วนได้เสียยื่นข้อคิดเห็นเกี่ยวกับการใช้ประโยชน์ที่ดินของผังเมืองรวมได้

กรมโยธาธิการและผังเมืองร่วมกับจังหวัดอุบลราชธานี และองค์การบริหารส่วนจังหวัดอุบลราชธานี ขอเชิญชวนประชาชนผู้อยู่อาศัยหรือผู้ครอบครองที่ดิน หรืออาคารที่ตั้งอยู่ในเขตผังเมืองรวมจังหวัดอุบลราชธานี ไปตรวจดูข้อกำหนด แผนผัง และรายการประกอบแผนผังของผังเมืองรวมจังหวัดอุบลราชธานี พ.ศ. ๒๕๕๘ เฉพาะที่แก้ไขเพิ่มเติม ได้ที่ศาลากลางจังหวัดอุบลราชธานี ที่ทำการองค์การบริหารส่วนจังหวัดอุบลราชธานี ที่ว่าการอำเภอทุกแห่งในจังหวัดอุบลราชธานี สำนักงานที่ดินจังหวัดอุบลราชธานี และสาขา สำนักงานเทศบาลทุกแห่ง ที่ทำการองค์การบริหารส่วนตำบลทุกแห่งที่อยู่ในเขตผังเมืองรวมจังหวัดอุบลราชธานี สำนักงานโยธาธิการและผังเมืองจังหวัดอุบลราชธานี และกรมโยธาธิการและผังเมือง หรือทางระบบอินเทอร์เน็ตของกรมโยธาธิการและผังเมือง (www.dpt.go.th) ตั้งแต่วันที่ ๒๘ กันยายน ๒๕๖๕ ถึงวันจันทร์ที่ ๓๑ ตุลาคม ๒๕๖๕ ทั้งนี้ ผู้มีส่วนได้เสียในเขตผังเมืองรวมจังหวัดอุบลราชธานี มีสิทธิยื่นข้อคิดเห็นเฉพาะในประเด็นที่จะดำเนินการแก้ไขเพิ่มเติมดังกล่าว โดยยื่นข้อคิดเห็นเป็นหนังสือได้ที่ศาลากลางจังหวัดอุบลราชธานี ที่ทำการองค์การบริหารส่วนจังหวัดอุบลราชธานี ที่ว่าการอำเภอทุกแห่งในจังหวัดอุบลราชธานี สำนักงานที่ดินจังหวัดอุบลราชธานี และสาขา สำนักงานเทศบาลทุกแห่ง ที่ทำการองค์การบริหารส่วนตำบลทุกแห่งที่อยู่ในเขตผังเมืองรวมจังหวัดอุบลราชธานี สำนักงานโยธาธิการและผังเมืองจังหวัดอุบลราชธานี และกรมโยธาธิการและผังเมืองหรือทางระบบอินเทอร์เน็ตของกรมโยธาธิการและผังเมือง (www.dpt.go.th) ตามวันและเวลาดังกล่าวข้างต้น

เมื่อครบกำหนดแล้ว กรมโยธาธิการและผังเมืองจะรวบรวมข้อคิดเห็นทั้งหมด เสนอต่อคณะกรรมการผังเมืองพิจารณา และต่อรัฐมนตรีว่าการกระทรวงมหาดไทยเพื่อดำเนินการต่อไป

ขอขอบคุณที่ให้ความร่วมมือเผยแพร่ข่าวสาร

ประกาศกระทรวงมหาดไทย
เรื่อง การให้ใช้บังคับผังเมืองรวมจังหวัดอุบลราชธานี
พ.ศ. ๒๕๖๔

โดยที่เป็นการสมควรแก้ไขเพิ่มเติมกฎกระทรวงให้ใช้บังคับผังเมืองรวมจังหวัดอุบลราชธานี พ.ศ. ๒๕๕๘ เพื่อแก้ไขเพิ่มเติมความในข้อกำหนดการใช้ประโยชน์ที่ดินในที่ดินประเภทชนบทและเกษตรกรรมและยกเลิกความในหมายเหตุโรงงานลำดับที่ ๓ (๒) แห่งบัญชีท้ายกฎกระทรวงของโรงงานบางประเภทที่ให้ประกอบกิจการทำกฎกระทรวง เพื่อให้เหมาะสมกับสภาพการณ์ในปัจจุบัน

อาศัยอำนาจตามความในมาตรา ๕ วรรคหนึ่ง มาตรา ๓๓ วรรคหนึ่ง และมาตรา ๑๑๑ วรรคสอง แห่งพระราชบัญญัติการผังเมือง พ.ศ. ๒๕๖๒ รัฐมนตรีว่าการกระทรวงมหาดไทย ออกประกาศไว้ ดังต่อไปนี้

ข้อ ๑ ประกาศนี้เรียกว่า “ประกาศกระทรวงมหาดไทย เรื่อง การให้ใช้บังคับผังเมืองรวมจังหวัดอุบลราชธานี พ.ศ. ๒๕๖๔”

ข้อ ๒ ประกาศนี้ให้ใช้บังคับตั้งแต่วันประกาศในราชกิจจานุเบกษาเป็นต้นไป

ข้อ ๓ ให้ยกเลิกความในวรรคหนึ่งของข้อ ๘ แห่งกฎกระทรวงให้ใช้บังคับผังเมืองรวมจังหวัดอุบลราชธานี พ.ศ. ๒๕๕๘ และให้ใช้ความต่อไปนี้แทน

“ข้อ ๘ ที่ดินประเภทชนบทและเกษตรกรรม ให้ใช้ประโยชน์ที่ดินเพื่อเกษตรกรรมหรือเกี่ยวข้องกับเกษตรกรรม การอยู่อาศัย พาณิชยกรรม สถาบันการศึกษา สถาบันศาสนา สถาบันราชการ การสาธารณูปโภคและสาธารณูปการ สำหรับการใช้ประโยชน์ที่ดินเพื่อกิจการอื่นให้เป็นไปตามที่กำหนด ดังต่อไปนี้

(๑) ให้ดำเนินการหรือประกอบกิจการได้ในอาคารที่ไม่ใช่อาคารขนาดใหญ่หรืออาคารสูง แต่ไม่หมายความรวมถึง โครงสร้างสำหรับใช้ในการรับส่งสัญญาณวิทยุ สัญญาณโทรทัศน์ หรือสัญญาณสื่อสารทุกชนิด

(๒) ให้มีที่ว่างไม่น้อยกว่าร้อยละห้าสิบของแปลงที่ดินที่ยื่นขออนุญาต

สำหรับการใช้ประโยชน์ที่ดินเพื่อกิจการอื่นตามที่กำหนดใน (๑) มิให้ใช้บังคับในท้องที่ตำบลหัวนา อำเภอเขมราฐ ตำบลนาดี อำเภอนาเยีย จังหวัดอุบลราชธานี พื้นที่ตามประกาศกระทรวงอุตสาหกรรม เรื่อง กำหนดพื้นที่แหล่งหินอุตสาหกรรม ฉบับที่ ๓ ลงวันที่ ๒๖ มีนาคม พ.ศ. ๒๕๔๐ และประกาศกระทรวงอุตสาหกรรม เรื่อง กำหนดพื้นที่แหล่งหินอุตสาหกรรม ฉบับที่ ๒๔ ลงวันที่ ๒๕ กรกฎาคม พ.ศ. ๒๕๔๘”

ข้อ ๔ ให้ยกเลิกความในหมายเหตุ โรงงานลำดับที่ ๓ (๒) แห่งบัญชีท้ายกฎกระทรวง
ให้ใช้บังคับผังเมืองรวมจังหวัดอุบลราชธานี พ.ศ. ๒๕๕๘

ประกาศ ณ วันที่ ๗ ตุลาคม พ.ศ. ๒๕๖๔

พลเอก อุนพงษ์ เฝ้าจินดา

รัฐมนตรีว่าการกระทรวงมหาดไทย



กฎกระทรวง
ให้ใช้บังคับผังเมืองรวมจังหวัดอุบลราชธานี
พ.ศ. ๒๕๕๘

อาศัยอำนาจตามความในมาตรา ๕ แห่งพระราชบัญญัติการผังเมือง พ.ศ. ๒๕๑๘ และมาตรา ๒๖ วรรคหนึ่ง แห่งพระราชบัญญัติการผังเมือง พ.ศ. ๒๕๑๘ ซึ่งแก้ไขเพิ่มเติมโดยพระราชบัญญัติการผังเมือง (ฉบับที่ ๔) พ.ศ. ๒๕๕๘ รัฐมนตรีว่าการกระทรวงมหาดไทย ออกกฎกระทรวงไว้ดังต่อไปนี้

ข้อ ๑ ให้ใช้บังคับผังเมืองรวม ในท้องที่จังหวัดอุบลราชธานี ภายในแนวเขตตามแผนที่ท้ายกฎกระทรวงนี้

ข้อ ๒ กฎกระทรวงนี้มีให้ใช้บังคับในท้องที่ที่มีการประกาศใช้บังคับกฎกระทรวงให้ใช้บังคับผังเมืองรวม

ข้อ ๓ การวางและจัดทำผังเมืองรวมตามกฎกระทรวงนี้ มีวัตถุประสงค์เพื่อใช้เป็นแนวทางในการพัฒนา และการดำรงรักษาเมืองและบริเวณที่เกี่ยวข้องหรือชนบท ในด้านการใช้ประโยชน์ในทรัพย์สิน การคมนาคมและการขนส่ง การสาธารณสุขปโภค บริการสาธารณะ และสภาพแวดล้อม ในบริเวณแนวเขตตามข้อ ๑ ให้สอดคล้องกับการพัฒนาระบบเศรษฐกิจและสังคมของประเทศ ตามแผนพัฒนาเศรษฐกิจและสังคมแห่งชาติ

ข้อ ๔ ผังเมืองรวมตามกฎกระทรวงนี้ มีนโยบายและมาตรการเพื่อจัดระบบการใช้ประโยชน์ที่ดิน โครงข่ายคมนาคมขนส่งและบริการสาธารณะให้มีประสิทธิภาพ สามารถรองรับและสอดคล้องกับการขยายตัวของชุมชนในอนาคต รวมทั้งส่งเสริมและพัฒนาเศรษฐกิจ โดยมีสาระสำคัญดังต่อไปนี้

(๑) ดำรงรักษาพื้นที่ที่มีคุณค่าทางการเกษตรให้เป็นแหล่งผลิตอาหารอย่างเพียงพอและเป็นศูนย์กลางการเกษตรของกลุ่มจังหวัด รวมถึงรักษาวินัยชีวิตชุมชนที่เป็นเอกลักษณ์ท้องถิ่น

(๒) ส่งเสริมและพัฒนาให้เป็นแหล่งท่องเที่ยวเชิงอนุรักษ์ศิลปวัฒนธรรมและเชิงนิเวศ

(๓) ส่งเสริมและพัฒนาการบริการทางสังคม การสาธารณสุขปโภคและสาธารณสุขการให้เพียงพอและได้มาตรฐาน

(๔) อนุรักษ์ทรัพยากรธรรมชาติและสิ่งแวดล้อม

ข้อ ๕ การใช้ประโยชน์ที่ดินภายในเขตผังเมืองรวม ให้เป็นไปตามแผนผังกำหนดการใช้ประโยชน์ที่ดินตามที่ได้จำแนกประเภท และรายการประกอบแผนผังท้ายกฎกระทรวงนี้

ข้อ ๖ การใช้ประโยชน์ที่ดินตามแผนผังกำหนดการใช้ประโยชน์ที่ดินตามที่ได้จำแนกประเภทท้ายกฎกระทรวงนี้ ให้เป็นไปดังต่อไปนี้

(๑) ที่ดินในบริเวณหมายเลข ๑.๑ ถึงหมายเลข ๑.๒๒ ที่กำหนดไว้เป็นสีชมพู ให้เป็นที่ดินประเภทชุมชน

(๒) ที่ดินในบริเวณหมายเลข ๒.๑ และหมายเลข ๒.๒ ที่กำหนดไว้เป็นสีเขียว ให้เป็นที่ดินประเภทชนบทและเกษตรกรรม

(๓) ที่ดินในบริเวณหมายเลข ๓ ที่กำหนดไว้เป็นสีขาวมีกรอบและเส้นทแยงสีเขียว ให้เป็นที่ดินประเภทอนุรักษ์ชนบทและเกษตรกรรม

(๔) ที่ดินในบริเวณหมายเลข ๔.๑ ถึงหมายเลข ๔.๘ ที่กำหนดไว้เป็นสีเขียวอ่อน มีเส้นทแยงสีขาว ให้เป็นที่ดินประเภทอนุรักษ์ป่าไม้

(๕) ที่ดินในบริเวณหมายเลข ๕.๑ ถึงหมายเลข ๕.๓ ที่กำหนดไว้เป็นสีฟ้า ให้เป็นที่ดินประเภทที่โล่งเพื่อการรักษาคุณภาพสิ่งแวดล้อม

ข้อ ๗ ที่ดินประเภทชุมชน ให้ใช้ประโยชน์ที่ดินเพื่อการอยู่อาศัย พาณิชยกรรม เกษตรกรรม สถาบันการศึกษา สถาบันศาสนา สถาบันราชการ การสาธารณสุขโรคและสาธารณสุขการหรือสาธารณสุขประโยชน์ สำหรับการใช้ประโยชน์ที่ดินเพื่อกิจการอื่นให้เป็นไปตามที่กำหนด ดังต่อไปนี้

(๑) ให้ดำเนินการหรือประกอบกิจการได้ในอาคารที่ไม่ใช่อาคารขนาดใหญ่หรืออาคารสูง แต่ไม่หมายความรวมถึงโครงสร้างสำหรับใช้ในการรับส่งสัญญาณวิทยุ สัญญาณโทรทัศน์ หรือสัญญาณสื่อสารทุกชนิด

(๒) ให้มีที่ว่างไม่น้อยกว่าร้อยละห้าสิบของแปลงที่ดินที่ยื่นขออนุญาต

ที่ดินประเภทนี้ ห้ามใช้ประโยชน์ที่ดินเพื่อกิจการตามที่กำหนด ดังต่อไปนี้

(๑) โรงงานทุกจำพวกตามกฎหมายว่าด้วยโรงงาน เว้นแต่โรงงานตามประเภท ชนิด และจำพวกที่กำหนดให้ดำเนินการได้ตามบัญชีท้ายกฎกระทรวงนี้ และโรงงานบำบัดน้ำเสียรวมของชุมชน

(๒) คลังน้ำมันและสถานที่เก็บรักษาน้ำมัน ลักษณะที่สาม ตามกฎหมายว่าด้วยการควบคุมน้ำมันเชื้อเพลิง เพื่อการจำหน่าย

(๓) คลังก๊าซปิโตรเลียมเหลว สถานที่บรรจุก๊าซปิโตรเลียมเหลวประเภทโรงบรรจุ สถานที่บรรจุก๊าซปิโตรเลียมเหลวประเภทห้องบรรจุ และสถานที่เก็บรักษาก๊าซปิโตรเลียมเหลวประเภทโรงเก็บ ตามกฎหมายว่าด้วยการควบคุมน้ำมันเชื้อเพลิง

(๔) เลี้ยงม้า โค กระบือ สุกร แพะ แกะ ห่าน เป็ด ไก่ งู จระเข้ หรือสัตว์ป่า ตามกฎหมายว่าด้วยการสงวนและคุ้มครองสัตว์ป่า เพื่อการค้า

(๕) จัดสรรที่ดินเพื่อประกอบอุตสาหกรรม

(๖) โซโลเก็บผลิตผลทางการเกษตร

(๗) กำจัดมูลฝอย เว้นแต่เป็นกิจการที่อยู่ภายใต้การควบคุมดูแลของราชการส่วนท้องถิ่น หรือได้รับอนุญาตให้ดำเนินการจากเจ้าพนักงานท้องถิ่นตามกฎหมายว่าด้วยการสาธารณสุข

ที่ดินประเภทนี้ในเขตปฏิรูปที่ดิน ให้ใช้ประโยชน์ที่ดินเพื่อเกษตรกรรมตามกฎหมายว่าด้วยการปฏิรูปที่ดินเพื่อเกษตรกรรมหรือสาธารณประโยชน์เท่านั้น

การใช้ประโยชน์ที่ดินริมฝั่งแม่น้ำ ลำคลอง หรือแหล่งน้ำสาธารณะ ให้มีที่ว่างตามแนวขนานริมฝั่ง ตามสภาพธรรมชาติของแม่น้ำ ลำคลอง หรือแหล่งน้ำสาธารณะไม่น้อยกว่า ๖ เมตร เว้นแต่เป็นการก่อสร้างเพื่อการคมนาคมทางน้ำหรือการสาธารณูปโภค

ข้อ ๘ ที่ดินประเภทชนบทและเกษตรกรรม ให้ใช้ประโยชน์ที่ดินเพื่อเกษตรกรรม หรือเกี่ยวข้องกับเกษตรกรรม การอยู่อาศัย พาณิชยกรรม สถาบันการศึกษา สถาบันศาสนา สถาบันราชการ การสาธารณูปโภคและสาธารณูปการ สำหรับการให้ประโยชน์ที่ดินเพื่อกิจการอื่นให้เป็นไปตามที่กำหนด ดังต่อไปนี้

(๑) ให้ดำเนินการหรือประกอบกิจการได้ในอาคารที่ไม่ใช่อาคารขนาดใหญ่หรืออาคารสูง แต่ไม่หมายความรวมถึงโครงสร้างสำหรับใช้ในการรับส่งสัญญาณวิทยุ สัญญาณโทรทัศน์ หรือสัญญาณสื่อสารทุกชนิด

(๒) ให้มีที่ว่างไม่น้อยกว่าร้อยละห้าสิบของแปลงที่ดินที่ยื่นขออนุญาต

ที่ดินประเภทนี้ ห้ามใช้ประโยชน์ที่ดินเพื่อกิจการตามที่กำหนด ดังต่อไปนี้

(๑) โรงงานทุกจำพวกตามกฎหมายว่าด้วยโรงงาน เว้นแต่โรงงานตามประเภท ชนิด และจำพวกที่กำหนดให้ดำเนินการได้ตามบัญชีท้ายกฎกระทรวงนี้ และโรงงานบำบัดน้ำเสียรวมของชุมชน

(๒) จัดสรรที่ดินเพื่อประกอบพาณิชยกรรม เว้นแต่เป็นส่วนหนึ่งของการจัดสรรที่ดินเพื่อการอยู่อาศัย และมีพื้นที่ไม่เกินร้อยละห้าของพื้นที่โครงการทั้งหมด

(๓) การอยู่อาศัยหรือประกอบพาณิชยกรรมประเภทอาคารขนาดใหญ่

ที่ดินประเภทนี้ในเขตปฏิรูปที่ดิน ให้ใช้ประโยชน์ที่ดินเพื่อเกษตรกรรมตามกฎหมายว่าด้วยการปฏิรูปที่ดินเพื่อเกษตรกรรมหรือสาธารณประโยชน์เท่านั้น

การใช้ประโยชน์ที่ดินริมฝั่งแม่น้ำ ลำคลอง หรือแหล่งน้ำสาธารณะ ให้มีที่ว่างตามแนวขนานริมฝั่ง ตามสภาพธรรมชาติของแม่น้ำ ลำคลอง หรือแหล่งน้ำสาธารณะไม่น้อยกว่า ๖ เมตร เว้นแต่เป็นการก่อสร้างเพื่อการคมนาคมทางน้ำหรือการสาธารณูปโภค

ข้อ ๙ ที่ดินประเภทอนุรักษ์ชนบทและเกษตรกรรม ให้ใช้ประโยชน์ที่ดินเพื่อเกษตรกรรม หรือเกี่ยวข้องกับเกษตรกรรม การอยู่อาศัย พาณิชยกรรม สถาบันการศึกษา สถาบันศาสนา สถาบันราชการ การสาธารณูปโภคและสาธารณูปการ และการอนุรักษ์และรักษาคุณภาพสิ่งแวดล้อม หรือสาธารณประโยชน์ สำหรับการให้ประโยชน์ที่ดินเพื่อกิจการอื่นให้เป็นไปตามที่กำหนด ดังต่อไปนี้

(๑) ให้ดำเนินการหรือประกอบกิจการได้ในอาคารที่ไม่ใช่อาคารขนาดใหญ่หรืออาคารสูง แต่ไม่หมายความรวมถึงโครงสร้างสำหรับใช้ในการรับส่งสัญญาณวิทยุ สัญญาณโทรทัศน์ หรือสัญญาณสื่อสารทุกชนิด

(๒) ให้มีที่ว่างไม่น้อยกว่าร้อยละห้าสิบของแปลงที่ดินที่ยื่นขออนุญาต
ที่ดินประเภทนี้ ห้ามใช้ประโยชน์ที่ดินเพื่อกิจการตามที่กำหนด ดังต่อไปนี้

(๑) โรงงานทุกจำพวกตามกฎหมายว่าด้วยโรงงาน เว้นแต่โรงงานตามประเภท ชนิด และจำพวกที่กำหนดให้ดำเนินการได้ตามบัญชีท้ายกฎกระทรวงนี้ และโรงงานบำบัดน้ำเสียรวมของชุมชน

(๒) คลังน้ำมันและสถานที่เก็บรักษาน้ำมัน ลักษณะที่สาม ตามกฎหมายว่าด้วยการควบคุม
น้ำมันเชื้อเพลิง เพื่อการจำหน่าย

(๓) คลังก๊าซปิโตรเลียมเหลว สถานที่บรรจุก๊าซปิโตรเลียมเหลวประเภทโรงบรรจุ สถานที่
บรรจุก๊าซปิโตรเลียมเหลวประเภทห้องบรรจุ และสถานที่เก็บรักษาก๊าซปิโตรเลียมเหลวประเภทโรงเก็บ
ตามกฎหมายว่าด้วยการควบคุมน้ำมันเชื้อเพลิง

(๔) โรงแรมตามกฎหมายว่าด้วยโรงแรม

(๕) จัดสรรที่ดินเพื่อประกอบอุตสาหกรรม

(๖) จัดสรรที่ดินเพื่อประกอบพาณิชย์กรรม

(๗) จัดสรรที่ดินเพื่อการอยู่อาศัย

(๘) การอยู่อาศัยหรือประกอบพาณิชย์กรรมประเภทอาคารขนาดใหญ่

(๙) สวนสนุก

(๑๐) สนามกอล์ฟ

(๑๑) กำจัดมูลฝอย เว้นแต่เป็นกิจการที่อยู่ภายใต้การควบคุมดูแลของราชการส่วนท้องถิ่น
หรือได้รับอนุญาตให้ดำเนินการจากเจ้าพนักงานท้องถิ่นตามกฎหมายว่าด้วยการสาธารณสุข

(๑๒) ซ้ำขายหรือเก็บเศษวัสดุ

ที่ดินประเภทนี้ในเขตปฏิรูปที่ดิน ให้ใช้ประโยชน์ที่ดินเพื่อเกษตรกรรมตามกฎหมายว่าด้วย
การปฏิรูปที่ดินเพื่อเกษตรกรรมหรือสาธารณประโยชน์เท่านั้น

การใช้ประโยชน์ที่ดินริมฝั่งลำคลองหรือแหล่งน้ำสาธารณะ ให้มีที่ว่างตามแนวนานริมฝั่ง
ตามสภาพธรรมชาติของลำคลองหรือแหล่งน้ำสาธารณะไม่น้อยกว่า ๖ เมตร เว้นแต่เป็นการก่อสร้าง
เพื่อการคมนาคมทางน้ำหรือการสาธารณสุข

ข้อ ๑๐ ที่ดินประเภทอนุรักษ์ป่าไม้ ให้ใช้ประโยชน์ที่ดินเพื่อการสงวนและคุ้มครองดูแล
รักษาหรือบำรุงป่าไม้ สัตว์ป่า ต้นน้ำ ลำธาร และทรัพยากรธรรมชาติอื่น ๆ ตามมติคณะรัฐมนตรี
และกฎหมายเกี่ยวกับการป่าไม้ การสงวนและคุ้มครองสัตว์ป่า และการส่งเสริมและรักษาคุณภาพ
สิ่งแวดล้อมแห่งชาติเท่านั้น

ที่ดินประเภทนี้ซึ่งเอกชนเป็นเจ้าของหรือผู้ครอบครองโดยชอบด้วยกฎหมาย ให้ใช้ประโยชน์ที่ดินเพื่อเกษตรกรรม หรือการอยู่อาศัยประเภทบ้านเดี่ยวที่มีขนาดพื้นที่อาคารไม่เกิน ๒๐๐ ตารางเมตร มีความสูงของอาคารไม่เกิน ๗ เมตร แต่ไม่หมายความรวมถึงโครงสร้างที่ใช้ในการรับส่งสัญญาณวิทยุ สัญญาณโทรทัศน์ หรือสัญญาณสื่อสารทุกชนิด และมีใช้การจัดสรรที่ดิน เท่านั้น การวัดความสูงของอาคารให้วัดจากระดับพื้นดินที่ก่อสร้างถึงพื้นดาดฟ้า สำหรับอาคารทรงจั่วหรือปั้นหยาให้วัดจากระดับพื้นดินที่ก่อสร้างถึงยอดผนังของชั้นสูงสุด

ที่ดินประเภทนี้ในเขตปฏิรูปที่ดิน ให้ใช้ประโยชน์ที่ดินเพื่อเกษตรกรรมตามกฎหมายว่าด้วยการปฏิรูปที่ดินเพื่อเกษตรกรรมหรือสาธารณประโยชน์เท่านั้น

การใช้ประโยชน์ที่ดินริมฝั่งแม่น้ำ ลำคลอง หรือแหล่งน้ำสาธารณะ ให้มีที่ว่างตามแนวขนานริมฝั่งตามสภาพธรรมชาติของแม่น้ำ ลำคลอง หรือแหล่งน้ำสาธารณะไม่น้อยกว่า ๖ เมตร เว้นแต่เป็นการก่อสร้างเพื่อการคมนาคมทางน้ำหรือการสาธารณสุขปกติ

ข้อ ๑๑ ที่ดินประเภทที่โล่งเพื่อการรักษาคุณภาพสิ่งแวดล้อม ให้ใช้ประโยชน์ที่ดินเพื่อการรักษาคุณภาพสิ่งแวดล้อมหรือเกี่ยวข้องกับการรักษาคุณภาพสิ่งแวดล้อม การประมง การท่องเที่ยว การประกอบกิจการอุตสาหกรรมซึ่งอยู่ภายใต้การควบคุมดูแลของหน่วยงานของรัฐที่เกี่ยวข้อง หรือสาธารณประโยชน์เท่านั้น

ข้อ ๑๒ ให้ผู้มีอำนาจหน้าที่ในการควบคุมการก่อสร้างอาคารหรือการประกอบกิจการในเขตผังเมืองรวมปฏิบัติการให้เป็นไปตามกฎกระทรวงนี้

ให้ไว้ ณ วันที่ ๔ ธันวาคม พ.ศ. ๒๕๕๘

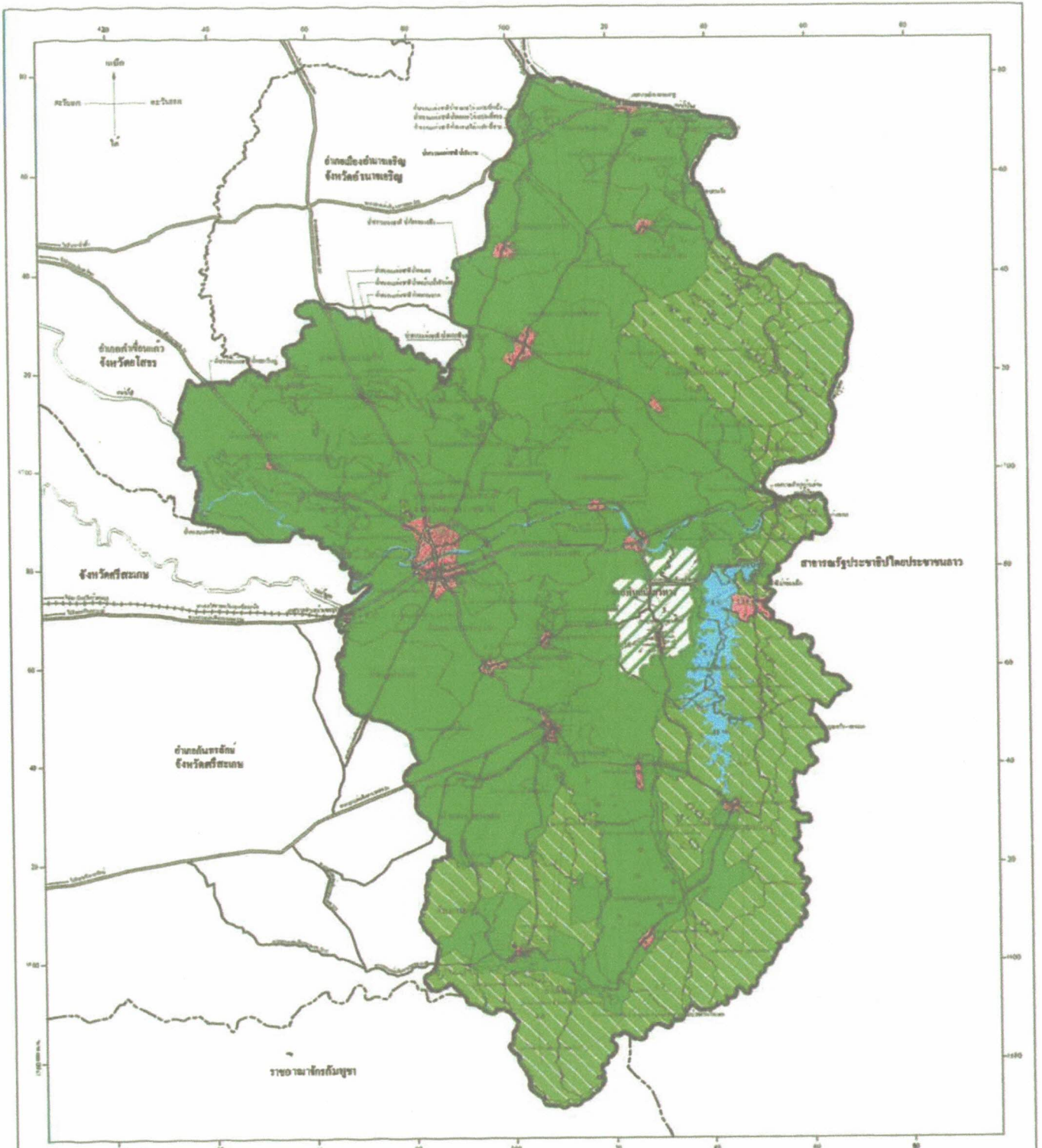
พลเอก อนุพงษ์ เผ่าจินดา

รัฐมนตรีว่าการกระทรวงมหาดไทย

ลำดับที่	ประเภทหรือชนิดของโรงงาน	ที่ติดประเภท									หมายเหตุ		
		ชุมชน			ชนบทและเกษตรกรรม			อนุรักษ์ชนบทและเกษตรกรรม					
		โรงงานจำพวกที่			โรงงานจำพวกที่			โรงงานจำพวกที่					
		๑	๒	๓	๑	๒	๓	๑	๒	๓			
๑๐๔	โรงงานผลิต ประกอบ ตัดแปลง หรือซ่อมแซมหม้อไอน้ำ (Boiler) หรือหม้อต้มที่ใช้ของเหลวหรือก๊าซ เป็นสื่อทำความร้อน ภาวะะทวมแรงดัน และรวมถึงส่วนประกอบหรืออุปกรณ์ของผลิตภัณฑ์ดังกล่าว												
๑๐๕	โรงงานประกอบกิจการเกี่ยวกับการผลิตหรือสิ่งกลบสิ่งปฏิบัติหรือวัสดุที่ไม่ใช่แล้วที่มีลักษณะ และคุณสมบัติตามที่กำหนดไว้ในกฎกระทรวง ฉบับที่ ๒ (พ.ศ. ๒๕๓๕) ออกตามความใน พระราชบัญญัติโรงงาน พ.ศ. ๒๕๓๕						ได้						
๑๐๖	โรงงานประกอบกิจการเกี่ยวกับนำผลิตภัณฑ์อุตสาหกรรมที่ไม่ใช่แล้วหรือของเสียจากโรงงานมาผลิตเป็น วัสดุหรือผลิตภัณฑ์ใหม่โดยผ่านกรรมวิธีการผลิตทางอุตสาหกรรม												
๑๐๗	โรงงานผลิตแผ่นซีดี (ผลิตภัณฑ์ที่ใช้สำหรับบันทึกข้อมูลเสียง หรือภาพในรูปแบบของอิเล็กทรอนิกส์ และสามารถอ่านได้โดยใช้เครื่องมือที่อาศัยแสงแสงที่มีกำลังสูง เช่น แสงเลเซอร์) แผ่นเสียง แถบบันทึกภาพ แถบบันทึกเสียง และแถบบันทึกภาพและเสียง ทั้งนี้ ไม่ว่าจะอยู่ในรูปของผลิตภัณฑ์ ที่ได้มีการบันทึกข้อมูลไว้แล้ว หรือมีการบันทึกซ้ำได้อีกหรือยังมิได้มีการบันทึกข้อมูล												

หมายเหตุ ลำดับที่ หมายถึง ลำดับที่ตามกฎหมายว่าด้วยโรงงาน
 ได้ หมายถึง สามารถประกอบกิจการโรงงานได้ภายใต้บังคับของกฎหมายว่าด้วยโรงงาน
 โรงงานจำพวกที่ หมายถึง จำพวกโรงงานตามกฎหมายว่าด้วยโรงงาน
 ได้* หมายถึง สามารถประกอบกิจการโรงงานได้ภายใต้บังคับของกฎหมายว่าด้วยโรงงาน ตามเงื่อนไขในหมายเหตุ

แผนที่กำหนดการ ไร่ประ โยชนที่พัฒนาที่ดินจำแนกประเภทจากกฎกระทรวง
 ไร่ไร่ป่าไม้เนื้ออ่อนรวมจังหวัดอุตรดิตถ์
 พ.ศ. 2558



- สัญลักษณ์**
- แนวเขตจังหวัด
 - เขตจังหวัด
 - เขตอำเภอ เขตตำบล
 - สถานีรถไฟ
 - สถานีรถโดยสารประจำทาง สถานีรถโดยสารประจำทาง
 - แนวเขตชลประทาน แนวเขตชลประทานที่ปลูกข้าว
 - แนวเขตป่า ๗๖ ๗๖
 - แนวเขตป่า ๗๖
 - แนวเขตป่า ๗๖
 - แนวเขตป่า ๗๖
 - แนวเขตป่า ๗๖

1. เขตเมือง
2. เขตเมือง
3. เขตเมือง
4. เขตเมือง
5. เขตเมือง

- ไร่ประ โยชน
- ไร่ไร่ประ โยชนประเภทที่ ๑
- ไร่ไร่ประ โยชนประเภทที่ ๒
- ไร่ไร่ประ โยชนประเภทที่ ๓

ผังเมืองรวมจังหวัดอุตรดิตถ์

(นายสมชาย ชูประเสริฐ)
 ผู้อำนวยการสำนักงานโยธาธิการและผังเมือง
 (นายสมชาย ชูประเสริฐ)
 ผู้อำนวยการสำนักงานโยธาธิการและผังเมือง

รายการประกอบแผนผังกำหนดการใช้ประโยชน์ที่ดินตามที่ได้จำแนกประเภทท้ายกฎกระทรวง
ให้ใช้บังคับผังเมืองรวมจังหวัดอุบลราชธานี

พ.ศ. ๒๕๕๘

การใช้ประโยชน์ที่ดินให้เป็นไปตามแผนผังกำหนดการใช้ประโยชน์ที่ดินตามที่ได้จำแนกประเภท
ท้ายกฎกระทรวง ตามที่กำหนดไว้ในข้อ ๖ คือ

๑. ที่ดินในบริเวณหมายเลข ๑.๑ ถึงหมายเลข ๑.๒๒ ที่กำหนดไว้เป็นสีชมพู ให้เป็นที่ดิน
ประเภทชุมชน มีรายการ ดังต่อไปนี้

- | | |
|---------------|---|
| ๑.๑ ด้านเหนือ | จดเขตเทศบาลตำบลเขมราฐ ระหว่างหลักเขตที่ ๑ กับหลักเขตที่ ๒ |
| ด้านตะวันออก | จดเขตเทศบาลตำบลเขมราฐ ระหว่างหลักเขตที่ ๒ กับหลักเขตที่ ๓ |
| ด้านใต้ | จดเขตเทศบาลตำบลเขมราฐ ระหว่างหลักเขตที่ ๓ กับหลักเขตที่ ๔ |
| ด้านตะวันตก | จดเขตเทศบาลตำบลเขมราฐ ระหว่างหลักเขตที่ ๔ หลักเขตที่ ๕
กับหลักเขตที่ ๑ |
| ๑.๒ ด้านเหนือ | จดเขตเทศบาลตำบลโพธิ์ไทร ระหว่างหลักเขตที่ ๑ หลักเขตที่ ๒
กับหลักเขตที่ ๓ |
| ด้านตะวันออก | จดเขตเทศบาลตำบลโพธิ์ไทร ระหว่างหลักเขตที่ ๓ กับหลักเขตที่ ๔ |
| ด้านใต้ | จดเขตเทศบาลตำบลโพธิ์ไทร ระหว่างหลักเขตที่ ๔ กับหลักเขตที่ ๕ |
| ด้านตะวันตก | จดเขตเทศบาลตำบลโพธิ์ไทร ระหว่างหลักเขตที่ ๕ กับหลักเขตที่ ๑ |
| ๑.๓ ด้านเหนือ | จดเขตเทศบาลตำบลกุดข้าวปุ้น ระหว่างหลักเขตที่ ๑ หลักเขตที่ ๒
หลักเขตที่ ๓ กับหลักเขตที่ ๔ |
| ด้านตะวันออก | จดเขตเทศบาลตำบลกุดข้าวปุ้น ระหว่างหลักเขตที่ ๔ หลักเขตที่ ๕
หลักเขตที่ ๖ กับหลักเขตที่ ๗ |
| ด้านใต้ | จดเขตเทศบาลตำบลกุดข้าวปุ้น ระหว่างหลักเขตที่ ๗ หลักเขตที่ ๘
กับหลักเขตที่ ๙ |
| ด้านตะวันตก | จดเขตเทศบาลตำบลกุดข้าวปุ้น ระหว่างหลักเขตที่ ๙ กับหลัก
เขตที่ ๑ |
| ๑.๔ ด้านเหนือ | จดเขตเทศบาลตำบลตระการพืชผล ระหว่างหลักเขตที่ ๑ กับ
หลักเขตที่ ๒ |

- ด้านตะวันออก จดเขตเทศบาลตำบลระการพืชผล ระหว่างหลักเขตที่ ๒
หลักเขตที่ ๓ หลักเขตที่ ๔ หลักเขตที่ ๕ หลักเขตที่ ๖ หลักเขตที่ ๗ กับหลักเขตที่ ๘
- ด้านใต้ จดเขตเทศบาลตำบลระการพืชผล ระหว่างหลักเขตที่ ๘
กับหลักเขตที่ ๙
- ด้านตะวันตก จดเขตเทศบาลตำบลระการพืชผล ระหว่างหลักเขตที่ ๙
หลักเขตที่ ๑๐ หลักเขตที่ ๑๑ หลักเขตที่ ๑๒ หลักเขตที่ ๑๓ กับหลักเขตที่ ๑
- ๑.๕ ด้านเหนือ จดเขตเทศบาลตำบลม่วงสามสิบ ระหว่างหลักเขตที่ ๑ กับ
หลักเขตที่ ๒
- ด้านตะวันออก จดเขตเทศบาลตำบลม่วงสามสิบ ระหว่างหลักเขตที่ ๒ กับ
หลักเขตที่ ๓
- ด้านใต้ จดเขตเทศบาลตำบลม่วงสามสิบ ระหว่างหลักเขตที่ ๓ กับ
หลักเขตที่ ๔
- ด้านตะวันตก จดเขตเทศบาลตำบลม่วงสามสิบ ระหว่างหลักเขตที่ ๔ กับ
หลักเขตที่ ๑
- ๑.๖ ด้านเหนือ จดเขตเทศบาลตำบลศรีเมืองใหม่ ระหว่างหลักเขตที่ ๔ กับ
หลักเขตที่ ๑
- ด้านตะวันออก จดเขตเทศบาลตำบลศรีเมืองใหม่ ระหว่างหลักเขตที่ ๑ กับ
หลักเขตที่ ๒
- ด้านใต้ จดเขตเทศบาลตำบลศรีเมืองใหม่ ระหว่างหลักเขตที่ ๒ กับหลัก
เขตที่ ๓
- ด้านตะวันตก จดเขตเทศบาลตำบลศรีเมืองใหม่ ระหว่างหลักเขตที่ ๓ กับ
หลักเขตที่ ๔
- ๑.๗ ด้านเหนือ จดเขตเทศบาลตำบลเชียงโน ระหว่างหลักเขตที่ ๑ หลักเขตที่ ๒
กับหลักเขตที่ ๓
- ด้านตะวันออก จดเขตเทศบาลตำบลเชียงโน ระหว่างหลักเขตที่ ๓ กับหลักเขตที่ ๔
- ด้านใต้ จดเขตเทศบาลตำบลเชียงโน ระหว่างหลักเขตที่ ๔ หลักเขตที่ ๕
กับหลักเขตที่ ๖

ด้านตะวันตก จดเขตเทศบาลตำบลเชียงใน ระหว่างหลักเขตที่ ๖ หลักเขตที่ ๗ กับหลักเขตที่ ๑

๑.๘ ด้านเหนือ จดเขตเทศบาลตำบลตาลสุ่ม ระหว่างหลักเขตที่ ๑ กับหลักเขตที่ ๒

ด้านตะวันออก จดเขตเทศบาลตำบลตาลสุ่ม ระหว่างหลักเขตที่ ๒ กับหลักเขตที่ ๓

ด้านใต้ จดเขตเทศบาลตำบลตาลสุ่ม ระหว่างหลักเขตที่ ๓ กับหลักเขตที่ ๔

ด้านตะวันตก จดเขตเทศบาลตำบลตาลสุ่ม ระหว่างหลักเขตที่ ๔ กับหลักเขตที่ ๑

๑.๙ ด้านเหนือ จดเขตเทศบาลตำบลบ้านด่าน ระหว่างหลักเขตที่ ๑ กับหลักเขตที่ ๒

ด้านใต้ จดเขตเทศบาลตำบลบ้านด่าน ระหว่างหลักเขตที่ ๒ กับหลักเขตที่ ๓

ด้านตะวันตก จดเขตเทศบาลตำบลบ้านด่าน ระหว่างหลักเขตที่ ๓ กับหลักเขตที่ ๑

๑.๑๐ แนวเขตผังเมืองรวมเมืองอุบลราชธานี - วารินชำราบ ตามกฎกระทรวงให้ใช้บังคับผังเมืองรวมเมืองอุบลราชธานี - วารินชำราบ พ.ศ. ๒๕๔๗

๑.๑๑ แนวเขตผังเมืองรวมเมืองพิบูลมังสาหาร ตามกฎกระทรวง ฉบับที่ ๔๑๘ (พ.ศ. ๒๕๔๒) ออกตามความในพระราชบัญญัติการผังเมือง พ.ศ. ๒๕๑๘

๑.๑๒ ด้านเหนือ จดเขตผังเมืองรวมเมืองอุบลราชธานี - วารินชำราบ ตามกฎกระทรวงให้ใช้บังคับผังเมืองรวมเมืองอุบลราชธานี - วารินชำราบ พ.ศ. ๒๕๔๗ ด้านใต้และด้านตะวันออก และเขตเทศบาลตำบลแสนสุข ระหว่างหลักเขตที่ ๕ หลักเขตที่ ๖ หลักเขตที่ ๗ หลักเขตที่ ๘ กับหลักเขตที่ ๙

ด้านตะวันออก จดเขตเทศบาลตำบลแสนสุข ระหว่างหลักเขตที่ ๙ กับหลักเขตที่ ๑๐

ด้านใต้ จดเขตเทศบาลตำบลแสนสุข ระหว่างหลักเขตที่ ๑๐ หลักเขตที่ ๑๑ หลักเขตที่ ๑๒ หลักเขตที่ ๑๓ กับหลักเขตที่ ๑๔

ด้านตะวันตก จดเขตเทศบาลตำบลแสนสุข ระหว่างหลักเขตที่ ๑๔ หลักเขตที่ ๑๕ กับหลักเขตที่ ๑

๑.๑๓ ด้านเหนือ จดเขตเทศบาลตำบลห้วยชะยุ้ง ระหว่างหลักเขตที่ ๑ กับหลักเขตที่ ๒

ด้านตะวันออก จดเขตเทศบาลตำบลห้วยชะยุ้ง ระหว่างหลักเขตที่ ๒ กับหลักเขตที่ ๓

ด้านใต้ จดเขตเทศบาลตำบลห้วยชะยุ้ง ระหว่างหลักเขตที่ ๓ หลักเขตที่ ๔ กับหลักเขตที่ ๕

ด้านตะวันตก จดเขตเทศบาลตำบลห้วยชะยุ้ง ระหว่างหลักเขตที่ ๕ กับ
หลักเขตที่ ๑

๑.๑๔ แนวเขตผังเมืองรวมชุมชนชองเม็ก ตามกฎกระทรวง ฉบับที่ ๓๙๑ (พ.ศ. ๒๕๔๑)
ออกตามความในพระราชบัญญัติการผังเมือง พ.ศ. ๒๕๑๘

๑.๑๕ ด้านเหนือ จดเขตเทศบาลตำบลนาเยี่ย ระหว่างหลักเขตที่ ๑ กับหลักเขตที่ ๒

ด้านตะวันออก จดเขตเทศบาลตำบลนาเยี่ย ระหว่างหลักเขตที่ ๒ กับหลักเขตที่ ๓

ด้านใต้ จดเขตเทศบาลตำบลนาเยี่ย ระหว่างหลักเขตที่ ๓ กับหลักเขตที่ ๔

ด้านตะวันตก จดเขตเทศบาลตำบลนาเยี่ย ระหว่างหลักเขตที่ ๔ กับหลักเขตที่ ๑

๑.๑๖ ด้านเหนือ จดเขตเทศบาลตำบลอ่างศิลา ระหว่างหลักเขตที่ ๑ กับหลักเขตที่ ๒

ด้านตะวันออก จดเขตเทศบาลตำบลอ่างศิลา ระหว่างหลักเขตที่ ๒ หลักเขตที่ ๓

หลักเขตที่ ๔ หลักเขตที่ ๕ กับหลักเขตที่ ๖

ด้านใต้ จดเขตเทศบาลตำบลอ่างศิลา ระหว่างหลักเขตที่ ๖ กับหลักเขตที่ ๗

ด้านตะวันตก จดเขตเทศบาลตำบลอ่างศิลา ระหว่างหลักเขตที่ ๗ หลักเขตที่ ๘

หลักเขตที่ ๘ กับหลักเขตที่ ๑

๑.๑๗ ด้านเหนือ จดเขตเทศบาลตำบลนาสว่าง ระหว่างหลักเขตที่ ๑ กับหลักเขตที่ ๒

ด้านตะวันออก จดเขตเทศบาลตำบลนาสว่าง ระหว่างหลักเขตที่ ๒ กับหลักเขตที่ ๓

ด้านใต้ จดเขตเทศบาลตำบลนาสว่าง ระหว่างหลักเขตที่ ๓ กับหลักเขตที่ ๔

ด้านตะวันตก จดเขตเทศบาลตำบลนาสว่าง ระหว่างหลักเขตที่ ๔ กับหลักเขตที่ ๑

๑.๑๘ ด้านเหนือ จดเขตเทศบาลเมืองเดชอุดม ระหว่างหลักเขตที่ ๑ กับหลักเขตที่ ๒

ด้านตะวันออก จดเขตเทศบาลเมืองเดชอุดม ระหว่างหลักเขตที่ ๒ หลักเขตที่ ๓

หลักเขตที่ ๔ กับหลักเขตที่ ๕

ด้านใต้ จดเขตเทศบาลเมืองเดชอุดม ระหว่างหลักเขตที่ ๕ หลักเขตที่ ๖

หลักเขตที่ ๗ หลักเขตที่ ๘ กับหลักเขตที่ ๙

ด้านตะวันตก จดเขตเทศบาลเมืองเดชอุดม ระหว่างหลักเขตที่ ๙ หลักเขตที่ ๑๐

หลักเขตที่ ๑๑ กับหลักเขตที่ ๑

๑.๑๙ ด้านเหนือ จดเขตเทศบาลตำบลบัวงาม ระหว่างหลักเขตที่ ๑ กับหลักเขตที่ ๒

ด้านตะวันออก จดเขตเทศบาลตำบลบัวงาม ระหว่างหลักเขตที่ ๒ หลักเขตที่ ๓

กับหลักเขตที่ ๔

ด้านใต้	จดเขตเทศบาลตำบลบัวงาม ระหว่างหลักเขตที่ ๔ กับหลักเขตที่ ๕
ด้านตะวันตก	จดเขตเทศบาลตำบลบัวงาม ระหว่างหลักเขตที่ ๕ หลักเขตที่ ๖
หลักเขตที่ ๗ กับหลักเขตที่ ๑	
๑.๒๐ ด้านเหนือ	จดเขตเทศบาลตำบลบุญชริก ระหว่างหลักเขตที่ ๑ หลักเขตที่ ๒
หลักเขตที่ ๓ หลักเขตที่ ๔ กับหลักเขตที่ ๕	
ด้านตะวันออก	จดเขตเทศบาลตำบลบุญชริก ระหว่างหลักเขตที่ ๕ หลักเขตที่ ๖
กับหลักเขตที่ ๗	
ด้านใต้	จดเขตเทศบาลตำบลบุญชริก ระหว่างหลักเขตที่ ๗ หลักเขตที่ ๘
กับหลักเขตที่ ๙	
ด้านตะวันตก	จดเขตเทศบาลตำบลบุญชริก ระหว่างหลักเขตที่ ๙ หลักเขตที่ ๑๐
กับหลักเขตที่ ๑	
๑.๒๑ ด้านเหนือ	จดเขตเทศบาลตำบลนาจะหลวย ระหว่างหลักเขตที่ ๑ กับ
หลักเขตที่ ๒	
ด้านตะวันออก	จดเขตเทศบาลตำบลนาจะหลวย ระหว่างหลักเขตที่ ๒ กับ
หลักเขตที่ ๓	
ด้านใต้	จดเขตเทศบาลตำบลนาจะหลวย ระหว่างหลักเขตที่ ๓ กับ
หลักเขตที่ ๔	
ด้านตะวันตก	จดเขตเทศบาลตำบลนาจะหลวย ระหว่างหลักเขตที่ ๔ กับ
หลักเขตที่ ๑	
๑.๒๒ ด้านเหนือ	จดเขตเทศบาลตำบลน้ำยืน ระหว่างหลักเขตที่ ๑ กับหลักเขตที่ ๒
ด้านตะวันออก	จดเขตเทศบาลตำบลน้ำยืน ระหว่างหลักเขตที่ ๒ หลักเขตที่ ๓
หลักเขตที่ ๔ หลักเขตที่ ๕ หลักเขตที่ ๖ กับหลักเขตที่ ๗	
ด้านใต้	จดเขตเทศบาลตำบลน้ำยืน ระหว่างหลักเขตที่ ๗ หลักเขตที่ ๘
หลักเขตที่ ๙ หลักเขตที่ ๑๐ หลักเขตที่ ๑๑ กับหลักเขตที่ ๑๒	
ด้านตะวันตก	จดเขตเทศบาลตำบลน้ำยืน ระหว่างหลักเขตที่ ๑๒ หลักเขตที่
๑๓ หลักเขตที่ ๑๔ หลักเขตที่ ๑๕ หลักเขตที่ ๑๖ หลักเขตที่ ๑๗ หลักเขตที่ ๑๘ กับหลักเขตที่ ๑	
๒. ที่ดินในบริเวณหมายเลข ๒.๑ และหมายเลข ๒.๒ ที่กำหนดไว้เป็นสีเขียว ให้เป็นที่ดิน	
ประเภทชนบทและเกษตรกรรม มีรายการดังต่อไปนี้	

๒.๑ ด้านเหนือ จดแนวเขตผังเมืองรวมด้านเหนือ ซึ่งเป็นเส้นแบ่งเขตการปกครองระหว่างจังหวัดอุบลราชธานีกับจังหวัดอำนาจเจริญ แนวเขตผังเมืองรวมด้านเหนือ ซึ่งเป็นเส้นแบ่งเขตการปกครองของจังหวัดอุบลราชธานี และเขตเทศบาลตำบลเขมราฐ ระหว่างหลักเขตที่ ๑ หลักเขตที่ ๕ หลักเขตที่ ๔ หลักเขตที่ ๓ กับหลักเขตที่ ๒

ด้านตะวันออก จดแนวเขตผังเมืองรวมด้านตะวันออก ซึ่งเป็นเส้นเขตการปกครองของจังหวัดอุบลราชธานี แนวเขตป่าสงวนแห่งชาติ ป่าดงภูโหล่น แนวเขตอุทยานแห่งชาติผาแต้ม แม่น้ำโขง ฝั่งตะวันตก ทางหลวงแผ่นดินหมายเลข ๒๑๓๔ พากตะวันออก และแนวเขตป่าสงวนแห่งชาติ ป่าหลังภู

ด้านใต้ จดแม่น้ำมูล ฝั่งเหนือ เขตผังเมืองรวมเมืองพิบูล มังสาหาร ตามกฎกระทรวง ฉบับที่ ๔๑๘ (พ.ศ. ๒๕๔๒) ออกตามความในพระราชบัญญัติการผังเมือง พ.ศ.๒๕๑๘ ด้านเหนือและด้านตะวันออก เขตเทศบาลตำบลตาลชุม ระหว่างหลักเขตที่ ๓ หลักเขตที่ ๒ หลักเขตที่ ๑ กับหลักเขตที่ ๔ เขตผังเมืองรวมเมืองอุบลราชธานี - วารินชำราบ ตามกฎกระทรวงให้ใช้บังคับผังเมืองรวมเมืองอุบลราชธานี - วารินชำราบ พ.ศ. ๒๕๔๗ ด้านตะวันออก ด้านเหนือ และด้านตะวันตก แนวเขตป่าสงวนแห่งชาติ ป่าดงฟ้าห่วน แม่น้ำชี ฝั่งเหนือ และแนวเขตผังเมืองรวมด้านตะวันตก ซึ่งเป็นเส้นแบ่งเขตการปกครองระหว่างจังหวัดอุบลราชธานีกับจังหวัดศรีสะเกษ

ด้านตะวันตก จดแนวเขตผังเมืองรวมด้านตะวันตก ซึ่งเป็นเส้นแบ่งเขตการปกครองระหว่างจังหวัดอุบลราชธานีกับจังหวัดยโสธร และเส้นแบ่งเขตการปกครองระหว่างจังหวัดอุบลราชธานีกับจังหวัดอำนาจเจริญ

ทั้งนี้ ยกเว้นบริเวณหมายเลข ๑.๒ หมายเลข ๑.๓ หมายเลข ๑.๔ หมายเลข ๑.๕ หมายเลข ๑.๖ และหมายเลข ๑.๗ ที่กำหนดไว้เป็นสีชมพู

๒.๒ ด้านเหนือ จดแม่น้ำมูล ฝั่งใต้ เขตผังเมืองรวมเมืองอุบลราชธานี - วารินชำราบ ตามกฎกระทรวงให้ใช้บังคับผังเมืองรวมเมืองอุบลราชธานี - วารินชำราบ พ.ศ. ๒๕๔๗ ด้านตะวันออก ด้านใต้ และด้านตะวันตก เขตเทศบาลตำบลแสนสุข ระหว่างหลักเขตที่ ๑ หลักเขตที่ ๑๕ หลักเขตที่ ๑๔ หลักเขตที่ ๑๓ หลักเขตที่ ๑๒ หลักเขตที่ ๑๑ หลักเขตที่ ๑๐ หลักเขตที่ ๙ หลักเขตที่ ๘ หลักเขตที่ ๗ หลักเขตที่ ๖ กับหลักเขตที่ ๕ และเขตผังเมืองรวมเมืองพิบูลมังสาหาร ตามกฎกระทรวง ฉบับที่ ๔๑๘ (พ.ศ. ๒๕๔๒) ออกตามความในพระราชบัญญัติการผังเมือง พ.ศ. ๒๕๑๘ ด้านเหนือ ด้านตะวันออก ด้านใต้ และด้านตะวันตก

ด้านตะวันออก จดแนวเขตป่าสงวนแห่งชาติ ป่าดงหินกอง แนวเขตอุทยานแห่งชาติแก่งตะนะ ทางหลวงแผ่นดินหมายเลข ๒๑๗ พากใต้ แนวเขตผังเมืองรวมด้านตะวันออก ซึ่งเป็นเส้นเขตการปกครองของจังหวัดอุบลราชธานี แนวเขตป่าสงวนแห่งชาติ ป่าช่องเม็ก อ่างเก็บน้ำเขื่อนสิรินธร แนวเขตป่าสงวนแห่งชาติ ป่าห้วยยอดมน แนวเขตป่าสงวนแห่งชาติ ป่าบุณฑริก แนวเขตรักษาพันธุ์สัตว์ป่าบุณฑริก - ยอดมน แนวเขตอุทยานแห่งชาติภูจองนายอย และทางหลวงแผ่นดินหมายเลข ๒๑๗๒ พากตะวันตก

ด้านใต้ จดแนวเขตป่าสงวนแห่งชาติ ป่าดงภูเมย ป่าเขาสวนตาล และป่าพลานไหแตก แนวเขตป่าสงวนแห่งชาติ ป่าฝั่งซ้ายลำโดมใหญ่ แนวเขตเขตรักษาพันธุ์สัตว์ป่ายอดโดม และแนวเขตอุทยานแห่งชาติเขาพระวิหาร

ด้านตะวันตก จดแนวเขตผังเมืองรวมด้านตะวันตก ซึ่งเป็นเส้นแบ่งเขตการปกครองระหว่างจังหวัดอุบลราชธานีกับจังหวัดศรีสะเกษ แนวเขตป่าสงวนแห่งชาติ ป่าฝั่งซ้ายลำโดมใหญ่ เขตเทศบาลตำบลน้ำยืน ระหว่างหลักเขตที่ ๑๗ หลักเขตที่ ๑๖ หลักเขตที่ ๑๕ หลักเขตที่ ๑๔ หลักเขตที่ ๑๓ หลักเขตที่ ๑๒ หลักเขตที่ ๑๑ หลักเขตที่ ๑๐ หลักเขตที่ ๙ หลักเขตที่ ๘ หลักเขตที่ ๗ กับหลักเขตที่ ๖ เขตเทศบาลตำบลห้วยชะยุ้ง ระหว่างหลักเขตที่ ๕ หลักเขตที่ ๔ หลักเขตที่ ๓ หลักเขตที่ ๒ กับหลักเขตที่ ๑ และแม่น้ำมูล ฝั่งตะวันออก

ทั้งนี้ ยกเว้นบริเวณหมายเลข ๑.๑๕ หมายเลข ๑.๑๖ หมายเลข ๑.๑๗ หมายเลข ๑.๑๘ หมายเลข ๑.๑๙ และหมายเลข ๑.๒๑ ที่กำหนดไว้เป็นสีชมพู และบริเวณหมายเลข ๓ ที่กำหนดไว้เป็นสีเขียวมีกรอบและเส้นทแยงสีเขียว

๓. ที่ดินในบริเวณหมายเลข ๓ ที่กำหนดไว้เป็นสีเขียวมีกรอบและเส้นทแยงสีเขียว ให้เป็นที่ดินประเภทอนุรักษ์ชนบทและเกษตรกรรม คือ พื้นที่โครงการส่งน้ำและบำรุงรักษาโดมน้อย

ทั้งนี้ ยกเว้นบริเวณหมายเลข ๑.๑๖ ที่กำหนดไว้เป็นสีชมพู

๔. ที่ดินในบริเวณหมายเลข ๔.๑ ถึงหมายเลข ๔.๘ ที่กำหนดไว้เป็นสีเขียวอ่อนมีเส้นทแยงสีเขียว ให้เป็นที่ดินประเภทอนุรักษ์ป่าไม้ มีรายการ ดังต่อไปนี้

๔.๑ ป่าสงวนแห่งชาติ ป่าดงภูโหล่น และอุทยานแห่งชาติ ผาแต้ม

๔.๒ ป่าสงวนแห่งชาติ ป่าดงฟ้าห่วน

๔.๓ ป่าสงวนแห่งชาติ ป่าหลังภู

๔.๔ ป่าสงวนแห่งชาติ ป่าดงหินกอง และอุทยานแห่งชาติ แก่งตะนะ

๔.๕ ป่าสงวนแห่งชาติ ป่าช่องเม็ก

๔.๖ ป่าสงวนแห่งชาติ ป่าห้วยยอดมน ป่าสงวนแห่งชาติ ป่าบุณฑริก เขตรักษาพันธุ์สัตว์ป่าบุณฑริก - ยอดมน และอุทยานแห่งชาติ ภูจองนายอย

๔.๗ ป่าสงวนแห่งชาติ ป่าดงภูเมย ป่าเขาสวนตาล และป่าพลานไหแตก

๔.๘ ป่าสงวนแห่งชาติ ป่าฝั่งซ้ายลำโดมใหญ่ เขตรักษาพันธุ์สัตว์ป่า ยอดโดม และอุทยานแห่งชาติ เขาพระวิหาร

๕. ดินในบริเวณหมายเลข ๕.๑ ถึงหมายเลข ๕.๓ ที่กำหนดไว้เป็นสีฟ้า ให้เป็นที่ดินประเภทที่โล่งเพื่อการรักษาคุณภาพสิ่งแวดล้อม มีรายการ ดังต่อไปนี้

๕.๑ แม่น้ำชี

๕.๒ แม่น้ำมูล

๕.๓ อ่างเก็บน้ำเขื่อนสิรินธร