



ประกาศเทศบาลเมืองเดชอุดม
เรื่อง สรุปผลการรับฟังความคิดเห็นและประชาสัมพันธ์ “โครงการบริหารจัดการขยะมูลฝอยชุมชนโดยการ
แปรรูปเป็นพลังงานไฟฟ้าระบบปิดแบบ Waste to Energy (WTE)”

ตามที่เทศบาลเมืองเดชอุดม ได้จัดให้มีการรับฟังความคิดเห็นของประชาชนตามโครงการบริหารจัดการ
ขยะมูลฝอยชุมชนโดยการแปรรูปเป็นพลังงานไฟฟ้าระบบปิดแบบ Waste to Energy (WTE) ในวันศุกร์ ที่ ๒๔
ธันวาคม ๒๕๖๔ เวลา ๐๘.๐๐ - ๑๖.๐๐ น. ณ หอประชุมศรีลำโดม เทศบาลตำบลนาเรือง อำเภอนาเยียะ จังหวัด
อุบลราชธานี โดยมีผู้เข้าร่วมประชุมรับฟังความคิดเห็นตามโครงการดังกล่าว รวมทั้งสิ้น ๕๑๑ คน นั้น

เทศบาลเมืองเดชอุดมจึงขอประกาศผลการรับฟังความคิดเห็นของประชาชน โดยปรากฏตามสรุปผลการ
รับฟังความคิดเห็นของประชาชน โครงการบริหารจัดการขยะมูลฝอยชุมชนโดยการแปรรูปเป็นพลังงานไฟฟ้า
ระบบปิดแบบ Waste to Energy (WTE) ที่แนบมาพร้อมนี้

จึงประกาศให้ทราบโดยทั่วกัน

ประกาศ ณ วันที่ ๗ เดือน มกราคม พ.ศ. ๒๕๖๕

(นายวุฒินันท์ เทียมสุวรรณ)

นายกเทศมนตรีเมืองเดชอุดม

สรุปผลการรับฟังความคิดเห็นและประชาสัมพันธุ์
“โครงการบริหารจัดการขยะมูลฝอยชุมชนโดยการแปรรูปเป็นพลังงานไฟฟ้าระบบปิด
แบบ Waste to Energy (WTE)”

วันศุกร์ที่ ๒๔ ธันวาคม ๒๕๖๔ เวลา ๐๘.๐๐ - ๑๖.๐๐ น.

ณ หอประชุมศรีลำโดม เทศบาลตำบลนาเรือง อำเภอนาเยี่ย จังหวัดอุบลราชธานี

๑. ต้นเรื่อง

ตามที่เทศบาลเมืองเดชอุดม ได้จัดให้มีการรับฟังความคิดเห็นของประชาชนเกี่ยวกับโครงการบริหารจัดการขยะมูลฝอยชุมชนโดยการแปรรูปเป็นพลังงานไฟฟ้าระบบปิดแบบ Waste to Energy (WTE) ซึ่งถือว่ามีความสำคัญและจำเป็นอย่างยิ่งต่อการกำจัดขยะมูลฝอยชุมชน รวมถึงข้อเสนอแนะของประชาชนเกี่ยวกับโครงการฯ เพื่อเป็นแนวทางในการแก้ไขปัญหาและวางแผนการดำเนินการให้สอดคล้องกับสภาพปัญหาที่เกิดขึ้นและอำนวยความสะดวกแก่ส่วนรวมของชุมชนอย่างแท้จริง การรับฟังความคิดเห็นของประชาชนต่อโครงการฯ ครั้งนี้ ครอบคลุมพื้นที่เขตตำบลเมืองเดช (หมู่ที่ ๑๐ และหมู่ที่ ๒๕) อำเภอดેชอุดม จังหวัดอุบลราชธานี ตำบลป่าโมง (หมู่ที่ ๑, ๒, ๓ และหมู่ที่ ๑๐) อำเภอดેชอุดม จังหวัดอุบลราชธานี และตำบลนาเรือง (หมู่ที่ ๑, ๒, ๔, ๖, ๗ และหมู่ที่ ๙) อำเภอนาเยี่ย จังหวัดอุบลราชธานี ซึ่งอาจได้รับผลกระทบจากการดำเนินโครงการ โดยใช้วิธีประชุมประชาพิจารณ์ เพื่อประชาสัมพันธุ์โครงการและรับฟังความคิดเห็น ข้อเสนอแนะของชุมชน ด้วยแบบสอบถามความคิดเห็น ตามระเบียบสำนักนายกรัฐมนตรี ว่าด้วยการรับฟังความคิดเห็นของประชาชน พ.ศ.๒๕๔๘

๒. ขั้นตอนการดำเนินการรับฟังความคิดเห็นของประชาชน

๒.๑ ประกาศให้ประชาชนในพื้นที่ได้รับทราบถึงวิธีการรับฟังความคิดเห็น ระยะเวลา สถานที่ โดยปฏิบัติตามระเบียบสำนักนายกรัฐมนตรี ว่าด้วยการรับฟังความคิดเห็นของประชาชน พ.ศ.๒๕๔๘

๒.๒ จัดให้มีการศึกษาดูงานโครงการบริหารจัดการขยะมูลฝอยชุมชนโดยการแปรรูปเป็นพลังงานไฟฟ้าระบบปิดแบบ Waste to Energy (WTE) ณ เทศบาลนครขอนแก่น เพื่อใช้แนวทางในการบริหารและจัดการขยะมูลฝอยชุมชน

๒.๓ จัดประชุมประชาสัมพันธุ์โครงการและรับฟังความคิดเห็นของประชาชน

๒.๔ สรุปผลการประชุมการรับฟังความคิดเห็นของประชาชนและประกาศให้ประชาชนทราบ

๓. ระยะเวลาดำเนินการ

ภายในเดือน ๘ ธันวาคม พ.ศ. ๒๕๖๔ จนถึงวันที่ ๘ มกราคม ๒๕๖๕

๔. สรุปผลการรับฟังความคิดเห็นของประชาชน รายละเอียดดังนี้

เทศบาลเมืองเดชอุดม ได้จัดให้มีการรับฟังความคิดเห็นของประชาชนเกี่ยวกับโครงการบริหารจัดการขยะมูลฝอยชุมชนโดยการแปรรูปเป็นพลังงานไฟฟ้าระบบปิดแบบ Waste to Energy (WTE) ในวันที่ ๒๔ ธันวาคม ๒๕๖๔ โดยมี นายกเทศมนตรีเมืองเดชอุดม นายกเทศมนตรีตำบลนาเรือง ปลัดเทศบาลเมืองเดชอุดม ปลัดเทศบาลตำบลนาเรือง หัวหน้าส่วนราชการ เจ้าหน้าที่ กำนัน ผู้ใหญ่บ้าน ประชาชนและตัวแทนหน่วยงานราชการต่าง ๆ เช่น ปลัดอำเภอเดชอุดม ปลัดอำเภอนาเยีย ท้องถิ่นอำเภอนาเยีย สำนักงานอุตสาหกรรมจังหวัดอุบลราชธานี สำนักงานโยธาธิการและผังเมืองอุบลราชธานี สำนักงานทรัพยากรธรรมชาติและสิ่งแวดล้อมจังหวัดอุบลราชธานี สำนักงานคณะกรรมการกำกับกิจการพลังงานประจำเขต ๕ (อุบลราชธานี) เป็นต้น เข้าร่วมเป็นสักขีพยานการรับฟังความคิดเห็นประชาชนในครั้งนี้ โดยมีผู้เข้าร่วมในการรับฟังความคิดเห็น ที่ลงทะเบียนเข้าร่วมรับฟังความคิดเห็น จำนวน ๕๑๑ คน

สรุปผลการแสดงความคิดเห็นต่อโครงการบริหารจัดการขยะมูลฝอยชุมชนโดยการแปรรูปเป็นพลังงานไฟฟ้าระบบปิดแบบ Waste to Energy (WTE)(แบบสอบถาม) จำนวนทั้งสิ้น ๕๑๑ คน มีรายละเอียดดังนี้

๑. ข้อมูลทั่วไปผู้ตอบแบบสอบถาม

๑.๑) เพศ

๑.๑.๑) เพศชาย	จำนวน	๑๘๖	คน
๑.๑.๒) เพศหญิง	จำนวน	๓๒๕	คน

๑.๒) อายุ

๑.๒.๑) ๑๘ – ๓๐ ปี	จำนวน	๔๗	คน
๑.๒.๒) ๓๑ – ๔๐ ปี	จำนวน	๓๙	คน
๑.๒.๓) ๔๑ – ๕๐ ปี	จำนวน	๑๒๙	คน
๑.๒.๔) ๕๑ – ๖๐ ปี	จำนวน	๑๖๓	คน
๑.๒.๕) ๖๑ – ๗๐ ปี	จำนวน	๑๐๗	คน
๑.๒.๖) ๗๑ ปีขึ้นไป	จำนวน	๒๖	คน

๒. ความคิดเห็นต่อการกำจัดขยะแบบเทกองเป็นจัดการขยะมูลฝอยชุมชนโดยการแปรรูปเป็นพลังงานไฟฟ้าระบบปิดแบบ Waste to Energy (WTE)

๒.๑) ท่านทราบมาก่อนหรือไม่ว่าเทศบาลเมืองเดชอุดมและเทศบาลตำบลนาเรืองนำขยะไปกำจัดที่เทศบาลเมืองวารินชำราบ ซึ่งอยู่ห่างออกไปกว่า ๒๖ กิโลเมตร

๒.๑.๑) ทราบ	จำนวน	๔๐๐	คน
๒.๑.๒) ไม่ทราบ	จำนวน	๑๑๑	คน
๒.๒) ท่านทราบหรือไม่ว่าเทศบาลเมืองเดชอุดมและเทศบาลตำบลนาเรืองต้องเสียค่ากำจัดขยะและค่าขนส่งขยะไปกำจัด			
๒.๒.๑) ทราบ	จำนวน	๓๘๖	คน
๒.๒.๒) ไม่ทราบ	จำนวน	๑๒๕	คน
๒.๓) ท่านทราบหรือไม่ว่าการกำจัดขยะมูลฝอยชุมชนที่ไม่ถูกต้องก่อให้เกิดปัญหาด้านใดบ้าง			
๒.๓.๑) ด้านกลิ่นเหม็น	จำนวน	๔๒๕	คน
๒.๓.๒) ด้านน้ำเสีย	จำนวน	๑๘๕	คน
๒.๓.๒) ด้านแมลงวันและสัตว์พาหนะนำโรค	จำนวน	๒๙๒	คน
๒.๓.๒) ด้านไฟไหม้บ่อขยะ	จำนวน	๑๔๐	คน
๒.๓.๒) ด้านอื่นๆ	จำนวน	๕๓	คน

๓. ความคิดเห็นต่อโครงการบริหารจัดการจัดการขยะมูลฝอยชุมชนโดยการแปรรูปเป็นพลังงานไฟฟ้าระบบปิดแบบ Waste to Energy (WTE)

๓.๑) ความคิดเห็นต่อโครงการบริหารจัดการจัดการขยะมูลฝอยชุมชนโดยการแปรรูปเป็นพลังงานไฟฟ้าระบบปิด แบบ Waste to Energy (WTE)

๓.๑.๑) สามารถกำจัดขยะมูลฝอยชุมชนของเทศบาลเมืองเดชอุดม เทศบาลตำบลนาเรือง และกลุ่มคลัสเตอร์ให้หมดไปได้อย่างมีประสิทธิภาพ ไม่มีขยะกองหรือขยะ สะสมในพื้นที่ จำนวน ๓๗๘ คน

๓.๑.๒) สามารถลดค่าใช้จ่ายของเทศบาลเมืองเดชอุดม เทศบาลตำบลนาเรือง ในการกำจัดขยะและขนส่งขยะไปกำจัดที่เทศบาลเมืองวารินชำรายได้ และสามารถนำงบส่วนค่ากำจัดขยะไปพัฒนาด้านอื่นเพื่อคุณภาพชีวิตที่ดีขึ้นได้ จำนวน ๒๖๕ คน

๓.๑.๓) เทศบาลเมืองเดชอุดมและเทศบาลตำบลนาเรือง ที่ตั้งโครงการไม่เสียค่าบริการกำจัดขยะมูลฝอยตลอดโครงการ ฯ จำนวน ๑๕๕ คน

๓.๑.๔) เทศบาลเมืองเดชอุดมและเทศบาลตำบลนาเรือง ที่ตั้งโครงการ มีส่วนแบ่งรายได้ตามสัญญา/ข้อตกลงจากการรับกำจัดขยะมูลฝอยชุมชนจากองค์กรปกครองส่วนท้องถิ่นฯจำนวน ๑๓๑ คน

๓.๑.๕) ก่อให้เกิดการจ้างงานในชุมชนเพื่อเป็นพนักงานในโรงงานและการพัฒนาเศรษฐกิจในชุมชน ทำให้ชุมชนมีรายได้มากขึ้น จำนวน ๒๕๒ คน

๓.๑.๖) ชุมชนรอบที่ตั้งโครงการฯจะได้รับเงินสนับสนุนจากกองทุนพัฒนาไฟฟ้า ในการนำมาพัฒนาสิ่งแวดล้อมและพัฒนาคุณภาพชีวิตความเป็นอยู่ของชุมชนให้ดีขึ้น จำนวน ๑๘๑ คน

๓.๑.๗) เทศบาลตำบลนาเรือง สามารถจัดเก็บ ภาษีบำรุงท้องที่ ภาษีโรงเรือน และภาษีอื่นๆ ได้มากขึ้นทำให้มีงบประมาณมาใช้ในการพัฒนาชุมชนได้มากยิ่งขึ้น จำนวน ๒๐๓ คน

๓.๑.๘) อื่น ๆ จำนวน ๕๗ คน

๓.๒ ท่านคิดว่าหากมี โครงการบริหารจัดการขยะมูลฝอยชุมชนโดยการแปรรูปเป็นพลังงานไฟฟ้า ระบบปิดแบบ Waste to Energy (WTE) สามารถแก้ไขปัญหาด้านใดบ้าง

๓.๒.๑) การบริหารจัดการขยะมูลฝอยชุมชนที่ไม่มีประสิทธิภาพ	จำนวน	๒๙๙	คน
๓.๒.๒) สถานที่ในการกำจัดขยะที่มีอยู่จำกัด ไม่สามารถขยายพื้นที่ อาจส่งผลกระทบต่อ	จำนวน	๑๗๙	คน
๓.๒.๓) งบประมาณค่าใช้จ่ายในการบริหารจัดการขยะมูลฝอยชุมชน	จำนวน	๑๓๖	คน
๓.๒.๔) ผลกระทบต่อสุขภาพและสิ่งแวดล้อมของประชาชนจากการบริหารจัดการขยะมูลฝอย	จำนวน	๑๙๘	คน
ชุมชน	จำนวน	๓๔	คน
๓.๒.๕) อื่น ๆ	จำนวน	๓๔	คน

๓.๓ ความคิดเห็นของท่านต่อโครงการบริหารจัดการขยะมูลฝอยชุมชนโดยการแปรรูปเป็นพลังงานไฟฟ้าระบบปิดแบบ Waste to Energy (WTE)

๓.๓.๑) ผลประโยชน์มากกว่าผลกระทบ	จำนวน	๓๓๔	คน
๓.๓.๒) ผลประโยชน์และผลกระทบเท่าๆ กัน	จำนวน	๔๔	คน
๓.๓.๓) ผลกระทบมากกว่าผลประโยชน์	จำนวน	๔๑	คน
๓.๓.๔) ไม่แน่ใจ	จำนวน	๙๒	คน

๓.๔ ท่านมีความเชื่อมั่นในมาตรการจัดการด้านสิ่งแวดล้อมต่อโครงการบริหารจัดการขยะมูลฝอยชุมชนโดยการแปรรูปเป็นพลังงานไฟฟ้าระบบปิดแบบ Waste to Energy (WTE) สิ่งแวดล้อม มากน้อยเพียงใด

๓.๔.๑) เชื่อมั่นมาก	จำนวน	๓๗๖	คน
๓.๔.๒) เชื่อมั่นน้อย	จำนวน	๖๗	คน
๓.๔.๓) ไม่ค่อยเชื่อมั่น	จำนวน	๖๘	คน

๓.๕ ท่านเห็นด้วยกับโครงการบริหารจัดการขยะมูลฝอยชุมชนโดยการแปรรูปเป็นพลังงานไฟฟ้าระบบปิดแบบ Waste to Energy (WTE) ที่เป็นมิตรต่อสิ่งแวดล้อมเป็นประโยชน์ต่อชุมชนหรือไม่

๓.๕.๑) เห็นด้วย	จำนวน	๔๒๗	คน
๓.๕.๒) ไม่เห็นด้วย	จำนวน	๕๖	คน
๓.๕.๓) ไม่มีความเห็น	จำนวน	๒๘	คน

ส่วนที่ ๔ ความคิดเห็นต่อการประชาสัมพันธ์และการมีส่วนร่วมของประชาชน

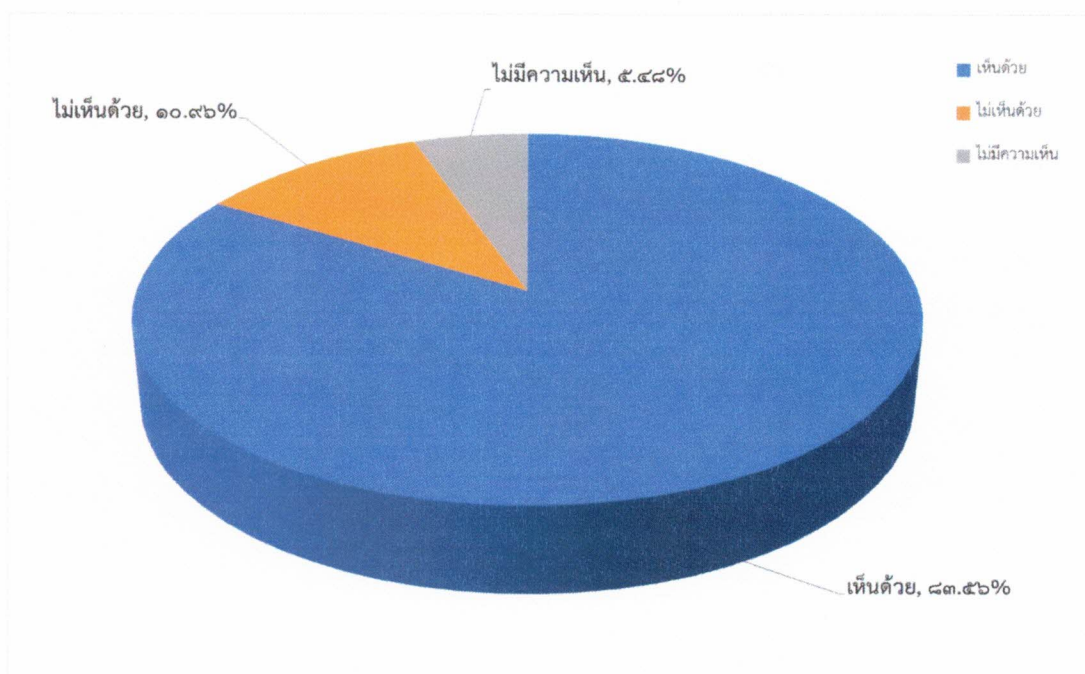
๔.๑ ท่านรับทราบข่าวสารการจัดเวทีรับฟังความคิดเห็นฯ ในครั้งนี้จากแหล่งใด

๔.๑.๑) หน่วยงานราชการ	จำนวน	๑๓๒	คน
๔.๑.๒) ประกาศเชิญประชุม	จำนวน	๑๐๒	คน
๔.๑.๓) องค์กรปกครองส่วนท้องถิ่น	จำนวน	๑๖๘	คน

๔.๑.๔) ผู้นำชุมชน	จำนวน	๓๗๕	คน
๔.๑.๕) เพื่อนบ้าน/ญาติ/พี่น้อง	จำนวน	๗๐	คน
๔.๑.๖) ป้ายติดประกาศ	จำนวน	๘	คน
๔.๑.๗) การแจกใบปลิว	จำนวน	๑๗	คน
๔.๑.๘) รถประชาสัมพันธ์เคลื่อนที่	จำนวน	๑๙	คน
๔.๑.๙) อื่น ๆ	จำนวน	๔	คน
๔.๒ ช่องทาง/วิธีการรับข้อมูลข่าวสารของโครงการฯ ที่ท่านสะดวกที่สุด			
๔.๒.๑) ส่งเอกสารทางไปรษณีย์	จำนวน	๒๖	คน
๔.๒.๒) หนังสือพิมพ์	จำนวน	๖	คน
๔.๒.๓) เปิดเวทีชี้แจงโครงการ	จำนวน	๑๓๒	คน
๔.๒.๔) ติดประกาศในหน่วยงานราชการ	จำนวน	๓๗	คน
๔.๒.๕) แจ้งผ่านผู้นำในพื้นที่	จำนวน	๔๓๒	คน
๔.๒.๖) เจ้าหน้าที่เทศบาลเมืองเดชอุดม	จำนวน	๙๑	คน
๕. ข้อเสนอแนะเพิ่มเติม	จำนวน	๑๒	คน

สรุปประเด็นสำคัญ

ในการรับฟังความคิดเห็นของประชาชน โครงการบริหารจัดการขยะมูลฝอยชุมชนโดยการแปรรูปเป็นพลังงานไฟฟ้าระบบปิดแบบ Waste to Energy (WTE) โดยการกรอกแบบสอบถามจากผู้เข้าร่วมประชุมทั้งสิ้น ๕๑๑ คน แบ่งออกเป็นเพศชาย ๑๘๖ คน คิดเป็นร้อยละ ๓๖.๔๐ เพศหญิง ๓๒๕ คน คิดเป็นร้อยละ ๖๓.๖๐ โดยมีผู้เห็นด้วยทั้งสิ้น ๔๒๗ คน คิดเป็นร้อยละ ๘๓.๕๖ ผู้ไม่เห็นด้วยจำนวนทั้งสิ้น ๕๖ คน คิดเป็นร้อยละ ๑๐.๙๖ และผู้ไม่มีความเห็นทั้งสิ้น ๒๘ คน คิดเป็นร้อยละ ๕.๔๘



ภาพบรรยากาศการประชุมการรับฟังความคิดเห็นของประชาชน
“โครงการบริหารจัดการขยะมูลฝอยชุมชนโดยการ แปรรูปเป็นพลังงานไฟฟ้าระบบปิด
แบบ Waste to Energy (WTE)”

วันศุกร์ที่ ๒๔ ธันวาคม ๒๕๖๔ เวลา ๐๘.๐๐ - ๑๖.๐๐ น.

ณ หอประชุมศรีลำโดม เทศบาลตำบลนาเรือง อำเภอนาเยี่ย จังหวัดอุบลราชธานี











