



แผนพัฒนาท้องถิ่น
(พ.ศ.๒๕๖๑ - ๒๕๖๕)
ของเทศบาลเมืองเดชอุดม



สำนักงานเทศบาลเมืองเดชอุดม เลขที่ ๓๔๕ หมู่ ๑๙ ถนนสถลมารค์
ตำบลเมืองเดช อำเภอเดชอุดม จังหวัดอุบลราชธานี ๓๔๑๖๐
โทรศัพท์ ๐-๔๕๓๖-๑๕๖๖ , ๐- ๔๕๓๖-๑๓๐๒
โทรสาร ๐-๔๕๓๖-๑๑๖๙
www.detudomcity.go.th
email : muangdetudom@gmail.com

คำนำ

ตามระเบียบกระทรวงมหาดไทยว่าด้วยการจัดทำแผนพัฒนาขององค์กรปกครองส่วนท้องถิ่น พ.ศ.๒๕๔๘ และแก้ไขเพิ่มเติม (ฉบับที่ ๓) พ.ศ. ๒๕๖๑ ข้อ ๕ ข้อ ๑๗ ข้อ ๒๔ และข้อ ๒๕ ประกอบกับหนังสือกระทรวงมหาดไทย ด่วนที่สุด ที่ มท ๐๘๑๐.๓/ว๒๙๓๑ เรื่อง ชักซ้อมแนวทางการทบทวนแผนพัฒนาท้องถิ่น (พ.ศ.๒๕๖๑ - ๒๕๖๕) ขององค์กรปกครองส่วนท้องถิ่น ลงวันที่ ๑๕ พฤษภาคม ๒๕๖๒ กำหนดให้องค์กรปกครองส่วนท้องถิ่นทบทวนแผนพัฒนาสี่ปี(พ.ศ.๒๕๖๑ - ๒๕๖๔) เป็นแผนพัฒนาท้องถิ่น(พ.ศ.๒๕๖๑ - ๒๕๖๕) เพื่อการพัฒนาในอนาคตให้สอดคล้องเชื่อมโยงกับยุทธศาสตร์ชาติสี่ปี แผนพัฒนาเศรษฐกิจและสังคมแห่งชาติ แผนพัฒนาภูมิภาค แผนพัฒนาจังหวัด แผนพัฒนาอำเภอ อีกทั้งสอดคล้องกับแนวทางการพัฒนาระบบราชการของรัฐบาลที่ให้ความสำคัญต่อการวางแผนพัฒนาของหน่วยงานแบบบูรณาการ

แผนพัฒนาท้องถิ่น (พ.ศ.๒๕๖๑ - ๒๕๖๕) เป็นส่วนหนึ่งของแผนยุทธศาสตร์การพัฒนาของเทศบาลเมืองเดชอุดม ประกอบด้วยรายละเอียดของกิจกรรม/โครงการ ซึ่งในแผนพัฒนาท้องถิ่นนี้ สามารถทบทวน ปรับปรุง และเปลี่ยนแปลงให้เหมาะสมสอดคล้องกับสถานการณ์และสภาวะแวดล้อมในแต่ละปีได้ เทศบาลเมืองเดชอุดม จะได้ใช้แผนพัฒนาท้องถิ่น(พ.ศ.๒๕๖๑- ๒๕๖๕) เป็นแนวทางในการปฏิบัติงานประจำปี เพื่อจัดทำค่าของงบประมาณในการดำเนินงานแต่ละปี อีกทั้งใช้เป็นกรอบในการประสานแผนงาน/โครงการ/กิจกรรม ของส่วนราชการต่าง ๆ ภายในเทศบาลเมืองเดชอุดม ทั้งนี้คาดว่าจะกิจกรรม/โครงการที่จะจัดทำตามแนวทางจากแผนพัฒนาท้องถิ่นของเทศบาลเมืองเดชอุดม จะสามารถพัฒนาและแก้ไขปัญหาตอบสนองต่อความต้องการของประชาชนในพื้นที่ได้อย่างมีประสิทธิภาพต่อไป

ทำนนี้ขอขอบคุณผู้แทนประชาคมเมือง คณะกรรมการสนับสนุนการจัดทำแผนพัฒนาเทศบาลเมืองเดชอุดม คณะกรรมการพัฒนาเทศบาลเมืองเดชอุดม ส่วนราชการ หน่วยงานรัฐวิสาหกิจ ตลอดจนหัวหน้าส่วนการงานทุกท่านที่ได้ให้ข้อมูล เสนอความคิดเห็น และแนวทางในการจัดทำแผนพัฒนาท้องถิ่น (พ.ศ.๒๕๖๑ - ๒๕๖๕) จนสำเร็จตามวัตถุประสงค์เป็นอย่างดี

(นายสุชาติ โพธิ์งาม)
ปลัดเทศบาล ปฏิบัติหน้าที่
นายกเทศมนตรีเมืองเดชอุดม

สารบัญ

รายการ	หน้า
ส่วนที่ ๑ สภาพทั่วไปและข้อมูลพื้นฐาน	๑
ส่วนที่ ๒ ยุทธศาสตร์การพัฒนากองคกรปกครองส่วนท้องถิ่น	๑๓
ส่วนที่ ๓ การนำแผนพัฒนาท้องถิ่นสี่ปีไปสู่การปฏิบัติ	๕๑
- บัญชีสรุปโครงการพัฒนา(แบบ ผ.๐๑)	๕๒
รายละเอียดโครงการพัฒนา (แบบ ผ.๐๒)	
- ยุทธศาสตร์ที่ ๑ การพัฒนาคุณภาพชีวิตที่ดีและเสริมสร้างความเข้มแข็งของชุมชน	
แผนงานที่ ๑ การพัฒนาสังคมยกระดับคุณภาพชีวิตและแก้ไขปัญหาความยากจน	๕๕
แผนงานที่ ๒ การส่งเสริมการศึกษาและแหล่งเรียนรู้	๗๒
แผนงานที่ ๓ การส่งเสริมศาสนาและวัฒนธรรม	๘๗
แผนงานที่ ๔ การรักษาความสงบเรียบร้อย ความปลอดภัยในชีวิตและทรัพย์สิน และการพัฒนาระบบป้องกันและบรรเทาสาธารณภัย	๙๔
- ยุทธศาสตร์ที่ ๒ การส่งเสริมการค้า การลงทุนและท่องเที่ยว	
แผนงานที่ ๑ การพัฒนาโครงสร้างพื้นฐานและระบบการให้บริการโลจิสติกส์ (Logistics) เพื่อสนับสนุนการค้า การลงทุนและการท่องเที่ยว	๙๗
แผนงานที่ ๒ การส่งเสริมพัฒนาศักยภาพบุคลากรด้านการค้า การลงทุน การท่องเที่ยว เพื่อยกระดับคุณภาพสินค้าและบริการให้ได้มาตรฐาน	๑๘๕
- ยุทธศาสตร์ที่ ๓ การพัฒนาการเกษตรและแปรรูปสินค้าเกษตร	
แผนงานที่ ๑ การส่งเสริมและพัฒนาการเกษตรตามหลักปรัชญาเศรษฐกิจพอเพียง	๑๙๐
- ยุทธศาสตร์ที่ ๔ การบริหารจัดการทรัพยากรธรรมชาติและสิ่งแวดล้อม	
แผนงานที่ ๑ การบริหารจัดการทรัพยากรธรรมชาติและสิ่งแวดล้อม	๑๙๓
แผนงานที่ ๒ การพัฒนาและเพิ่มประสิทธิภาพการให้บริการสาธารณสุขปศุสัตว์ สาธารณูปการ และปรับปรุงสภาพแวดล้อมให้สวยงาม	๒๐๐
- ยุทธศาสตร์ที่ ๕ การเสริมสร้างและรักษาความมั่นคง	
แผนงานที่ ๑ การพัฒนาศักยภาพคนในชุมชนและพื้นที่เพื่อความมั่นคง	๒๑๑
แผนงานที่ ๒ การฝึกกำลังทุกภาคส่วน เพื่อเสริมความมั่นคง	๒๑๕
- ยุทธศาสตร์ที่ ๖ การพัฒนาระบบบริหารงานแบบมุ่งสัมฤทธิ์	
แผนงานที่ ๑ การพัฒนาประสิทธิภาพการบริหารจัดการ	๒๑๙
แผนงานที่ ๒ การเพิ่มประสิทธิภาพ ศักยภาพแก่บุคลากร	๒๒๕

สารบัญ

รายการ

หน้า

- โครงการที่เกินศักยภาพขององค์กรปกครองส่วนท้องถิ่น
(แบบ ผ.๐๒/๑)

๒๓๓

- บัญชีครุภัณฑ์(แบบ ผ.๐๓)

๒๓๗

ส่วนที่ ๔ การติดตามประเมินผล

๒๕๔

ส่วนที่ ๑

สภาพทั่วไปและข้อมูลพื้นฐาน

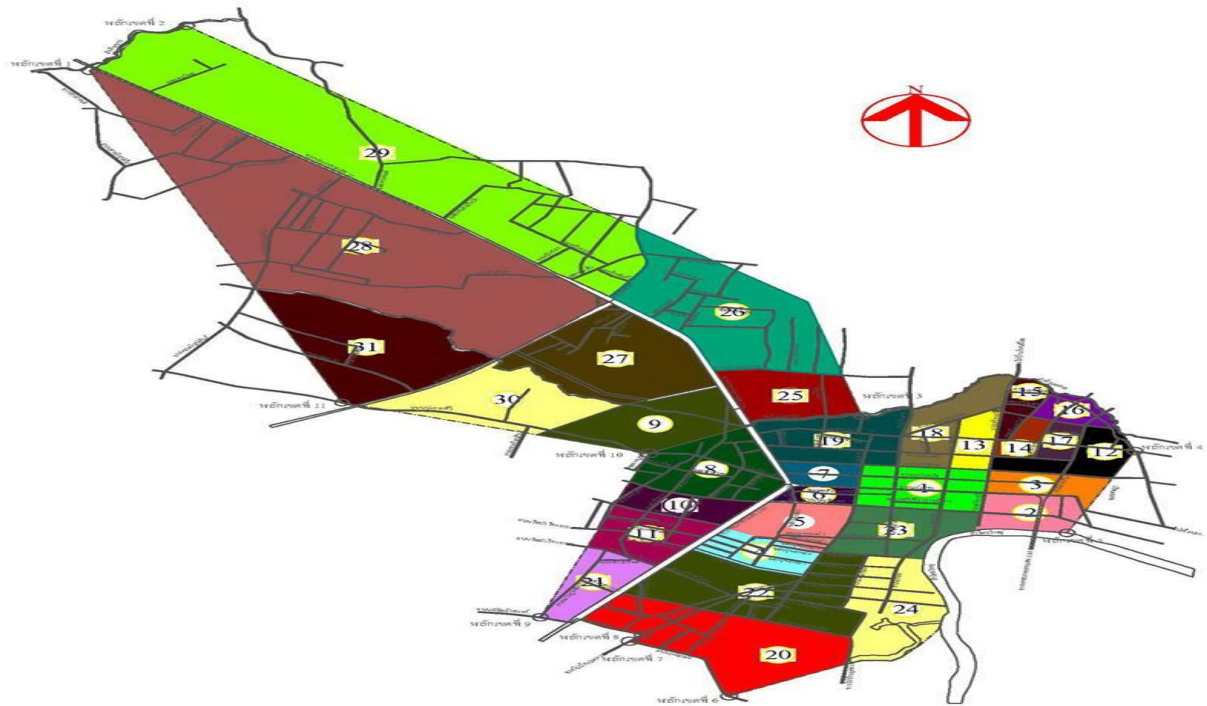
เทศบาลเมืองเดชอุดม อำเภอเดชอุดม จังหวัดอุบลราชธานี

ส่วนที่ ๑. สภาพทั่วไปและข้อมูลพื้นฐาน

๑. ด้านกายภาพ

เทศบาลเมืองเดชอุดม อำเภอเดชอุดม จังหวัดอุบลราชธานี เป็นการบริหารราชการส่วนท้องถิ่น ได้รับการจัดตั้งเป็นสุขาภิบาลเมืองเดช ตามประกาศกระทรวงมหาดไทย เมื่อวันที่ ๒๔ กันยายน ๒๔๙๙ ซึ่งประกาศในราชกิจจานุเบกษาฉบับพิเศษ เล่มที่ ๗๓ ตอนที่ ๘๓ ลงวันที่ ๒๕ ตุลาคม ๒๔๙๙ และเปลี่ยนแปลงฐานะจากสุขาภิบาลเมืองเดช เป็น เทศบาลตำบลเมืองเดช ตามพระราชบัญญัติเปลี่ยนแปลงฐานะจากสุขาภิบาลเป็นเทศบาล พ.ศ.๒๕๔๒ เมื่อวันที่ ๒๕ พฤษภาคม ๒๕๔๒ ซึ่งประกาศในราชกิจจานุเบกษาฉบับกฤษฎีกา เล่มที่ ๑๑๖ ตอนที่ ๙๓ ลงวันที่ ๒๔ กุมภาพันธ์ ๒๕๔๒ เปลี่ยนแปลงฐานะจากเทศบาลตำบลเมืองเดช เป็น เทศบาลเมืองเมืองเดช เมื่อวันที่ ๕ เมษายน ๒๕๕๐ ตามประกาศกระทรวงมหาดไทย ลงวันที่ ๒๑ เมษายน ๒๕๕๐ และเปลี่ยนชื่อจากเทศบาลเมืองเมืองเดชเป็น “เทศบาลเมืองเดชอุดม” เมื่อวันที่ ๑๖ กรกฎาคม ๒๕๕๑ ตามประกาศกระทรวงมหาดไทย ลงวันที่ ๑๖ กรกฎาคม ๒๕๕๑ ซึ่งเทศบาลเมืองเดชอุดม อยู่ในกำกับดูแลของผู้ว่าราชการจังหวัดอุบลราชธานี และกระทรวงมหาดไทย โดยมีนายกเทศมนตรีเมืองเดชอุดมเป็นผู้บริหารสูงสุด มีภารกิจอำนาจหน้าที่ภายใต้ระเบียบ กฎหมาย ข้อบังคับ และมติ ครม. ที่เกี่ยวข้อง

๑.๑ ที่ตั้ง เทศบาลเมืองเดชอุดม ตั้งอยู่เลขที่ ๓๔๕ ถนนสถลมารค์ ตำบลเมืองเดช อำเภอเดชอุดม จังหวัดอุบลราชธานี มีพื้นที่รวมทั้งหมด ๘.๑๐ ตารางกิโลเมตร อยู่ห่างจากที่ว่าการอำเภอเดชอุดมระยะทาง ๔ กิโลเมตร และห่างจากตัวจังหวัดอุบลราชธานี ระยะทาง ๔๕ กิโลเมตร



๑.๒ ลักษณะภูมิประเทศ

สภาพทั่วไป เป็นที่ราบลาดเอียงไปทางทิศเหนือ สภาพดินเป็นดินร่วนปนทราย ไม่เหมาะแก่การเกษตรและเลี้ยงสัตว์เท่าที่ควร โดยเฉพาะบริเวณที่มีแหล่งน้ำไหลผ่าน ได้แก่ บริเวณเลียบบลำน้ำโตมใหญ่และลำห้วยตลาด

หลักเขตที่ ๑ ตั้งอยู่ริมลำห้วยขามฝั่งใต้ ทางหลวงหมายเลข ๒๔ ตอนเดชอุดม-อุบลราชธานี พากตะวันตก หลัก กม.ที่ ๓๗ บริเวณพิกัด WB ๐๕๔๕๐๙

ด้านเหนือ จากหลักเขตที่ ๑ เลียบริมลำห้วยขามฝั่งใต้ ไปทางทิศตะวันออกเฉียงเหนือ ถึงหลักเขตที่ ๒ ซึ่งตั้งอยู่ริมห้วยขามฝั่งใต้ บริเวณพิกัด WB ๐๕๕๕๑๒ รวมระยะประมาณ ๕๐๐ เมตร

ด้านตะวันออก จากหลักเขตที่ ๒ เป็นเส้นตรงไปทางทิศตะวันออกเฉียงใต้ ขนานกับทางหลวงแผ่นดินหมายเลข ๒๔ ตอนเดชอุดม-อุบลราชธานี ระยะขนาน ๕๐๐ เมตร ถึงหลักเขตที่ ๓ ซึ่งตั้งอยู่ริมห้วยตลาดฝั่งใต้ ห่างจากทางหลวงจังหวัด หมายเลข ๒๑๙๑ ตามแนวตั้งฉากระยะ ๕๐๐ เมตร บริเวณพิกัด WB ๐๘๓๔๘๐ รวมระยะประมาณ ๔,๔๐๐ เมตร

จากหลักเขตที่ ๓ เลียบริมห้วยตลาดฝั่งใต้ ไปทางทิศตะวันออก ถึงหลักเขตที่ ๔ ซึ่งตั้งอยู่ริมห้วยตลาดฝั่งใต้ บริเวณพิกัด WB ๐๙๕๔๗๖ รวมระยะประมาณ ๑,๖๐๐ เมตร รวมระยะทางด้านตะวันออกประมาณ ๖,๒๐๐ เมตร

ด้านใต้ จากหลักเขตที่ ๔ เป็นเส้นตรงไปทางทิศตะวันตกเฉียงใต้ ถึงหลักเขตที่ ๕ ซึ่งตั้งอยู่ริมลำโตมใหญ่ฝั่งเหนือ บริเวณพิกัด WB ๐๙๒๔๗๐ รวมระยะประมาณ ๗๕๐ เมตร

จากหลักเขตที่ ๕ เลียบริมลำโตมใหญ่ฝั่งเหนือและริมหนองไผ่ฝั่งเหนือ ไปทางทิศตะวันตกเฉียงใต้ ถึงหลักเขตที่ ๖ ซึ่งตั้งอยู่ริมถนนเวียงเกษม ๓ พากใต้ตรงที่ตัดกับหนองไผ่ บริเวณพิกัด WB ๐๗๗๔๕๖ รวมระยะประมาณ ๒,๗๕๐ เมตร

จากหลักเขตที่ ๖ เลียบบริเวณถนนเวียงเกษม ๓ ฟากใต้ไปทางทิศตะวันตกเฉียงเหนือ ถึงหลักเขตที่ ๗ ซึ่งตั้งอยู่ตรงสามแยกถนนเวียงเกษม ๓ กับถนนสงศรีฟากตะวันตก บริเวณพิกัด WB ๐๗๔๔๖๑ รวมระยะประมาณ ๗๕๐ เมตร

จากหลักเขตที่ ๗ เลียบถนนสงศรีฟากตะวันตก ไปทางทิศเหนือ ถึงหลักเขตที่ ๘ ซึ่งตั้งอยู่ตรงสามแยกถนนสงศรีกับถนนเวียงเกษม ๒ ฟากใต้ บริเวณพิกัด WB ๐๗๕๕๖๒ รวมระยะประมาณ ๑๕๐ เมตร

จากหลักเขตที่ ๘ เลียบบริเวณถนนเวียงเกษม ๒ ฟากใต้ไปทางทิศตะวันตกเฉียงเหนือ ถึงหลักเขตที่ ๙ ซึ่งตั้งอยู่ตรงสามแยกถนนเวียงเกษม ๒ ฟากใต้ ตรงที่บรรจบกับถนนพิชิตรังสรรค์ฟากใต้ บริเวณพิกัด WB ๐๗๐๔๖๓ รวมระยะประมาณ ๕๐๐ เมตร รวมระยะด้านใต้ประมาณ ๔,๙๐๐ เมตร

ด้านตะวันตก จากหลักเขตที่ ๙ เป็นเส้นตรงไปทางทิศตะวันออกเฉียงเหนือ ถึงหลักเขตที่ ๑๐ ซึ่งตั้งอยู่ตรงสามแยกถนนประชาศิริฟากใต้ตัดกับซอยพชร บริเวณพิกัด WB ๐๗๔๔๗๗ รวมระยะประมาณ ๑,๕๐๐ เมตร

จากหลักเขตที่ ๑๐ เลียบบริเวณถนนประชาศิริฟากใต้ ไปทางทิศตะวันตกเฉียงเหนือ ถึงหลักเขตที่ ๑๑ ซึ่งตั้งอยู่ริมทางหลวงแผ่นดินหมายเลข ๒๔ ตอนกันทรลักษณ์-เดชอุดม ฟากเหนือ ตรงหลัก กม.ที่ ๓๒๔๒๐๐ บริเวณพิกัด WB ๐๖๑๔๘๑ รวมระยะประมาณ ๑,๒๐๐ เมตร

จากหลักเขตที่ ๑๑ เป็นเส้นตรงไปทางทิศตะวันตกเฉียงเหนือ จนบรรจบหลักเขตที่ ๑ ระยะประมาณ ๓,๐๐๐ เมตร รวมระยะด้านตะวันตกประมาณ ๕,๗๐๐ เมตร

๑.๓ สภาพภูมิอากาศ

ลักษณะภูมิอากาศแบ่งออกเป็น ๓ ฤดู

๑. ฤดูหนาว	เริ่มตั้งแต่ เดือนตุลาคม	ถึงเดือนมกราคม
๒. ฤดูร้อน	เริ่มตั้งแต่ เดือนกุมภาพันธ์	ถึงเดือนพฤษภาคม
๓. ฤดูฝน	เริ่มตั้งแต่ เดือนมิถุนายน	ถึงเดือนกันยายน

๒. ด้านการเมือง/กรปกครอง

๒.๑ เขตการปกครอง

เทศบาลเมืองเดชอุดม มีชุมชนในเขตการปกครอง จำนวน ๓๑ ชุมชน ดังนี้

๑. ชุมชนบ้านตลาด ๑	๒. ชุมชนบ้านตลาด ๒
๓. ชุมชนดอนเสาโอง ๑	๔. ชุมชนดอนเสาโอง ๒
๕. ชุมชนศรีอุดม ๑	๖. ชุมชนศรีอุดม ๒
๗. ชุมชนชัยอุดม ๑	๘. ชุมชนชัยอุดม ๒
๙. ชุมชนชัยอุดม ๓	๑๐. ชุมชนชัยอุดม ๔
๑๑. ชุมชนเวียงเกษม ๑	๑๒. ชุมชนเวียงเกษม ๒
๑๓. ชุมชนแดนเกษม ๑	๑๔. ชุมชนแดนเกษม ๒
๑๕. ชุมชนแดนเกษม ๓	๑๖. ชุมชนเมืองใหม่
๑๗. ชุมชนแสนตอ ๑	๑๘. ชุมชนแสนตอ ๒
๑๙. ชุมชนป่าก่อ ๑	๒๐. ชุมชนป่าก่อ ๒
๒๑. ชุมชนป่าก่อ ๓	๒๒. ชุมชนป่าก่อ ๔

- | | |
|-------------------------|-------------------------|
| ๒๓. ชุมชนปากอ่ ๕ | ๒๔. ชุมชนปากอ่ ๖ |
| ๒๕. ชุมชนหนองแสงเหนือ ๑ | ๒๖. ชุมชนหนองแสงเหนือ ๒ |
| ๒๗. ชุมชนหนองแสงเหนือ ๓ | ๒๘. ชุมชนหนองแสงเหนือ ๔ |
| ๒๙. ชุมชนหนองแสงใต้ ๑ | ๓๐. ชุมชนหนองแสงใต้ ๒ |
| ๓๑. ชุมชนหนองแสงกลาง | |

๒.๒ การเลือกตั้ง เทศบาลเมืองเดชอุดม แบ่งเขตการเลือกตั้งออกเป็น ๓ เขต มีจำนวนสมาชิกสภาเทศบาล เขตละ ๖ คน รวมมีสมาชิกสภาทั้งหมด ๑๘ คน ผู้มีสิทธิเลือกตั้ง ๑๐,๕๗๓ คน

๓. ประชากร

ประชากรภายในเขตเทศบาลเมืองเดชอุดม ณ เดือน วันที่ ๓๐ กันยายน ๒๕๖๑ จำนวนทั้งสิ้น ๑๓,๔๑๖ คน เป็นชาย ๖,๔๔๓ คน เป็นหญิง ๖,๙๗๓ คน เฉลี่ยความหนาแน่นของประชากร ๑,๗๐๓ คนต่อ ๑ ตารางกิโลเมตร อาคารบ้านเรือน ๖,๓๗๐ หลังคาเรือน จำนวนผู้มีสิทธิเลือกตั้ง ๑๐,๕๗๓ คน

๔. สภาพทางสังคม

เขตเทศบาลเมืองเดชอุดม ถือว่าเป็นศูนย์กลางของอำเภอเดชอุดม ทั้งด้านการค้า หน่วยงานของรัฐ และการศึกษา เป็นที่ตั้งของโรงพยาบาลขนาดใหญ่ รองรับบริการให้บริการด้านสาธารณสุข เป็นศูนย์กลางการคมนาคมระหว่างอำเภอต่างๆ และเป็นที่ตั้งของกิจการด้านการพาณิชย์กรรม การค้า จึงทำให้สภาพเศรษฐกิจและสังคมโดยรวมโดยรวมคึกคักตลอดวัน

๔.๑ การศึกษา

มีสถานการศึกษาในเขตเทศบาลเมืองเดชอุดม แยกได้ดังนี้

๑. โรงเรียนมัธยมศึกษา จำนวน ๑ แห่ง ได้แก่ โรงเรียนเดชอุดม และโรงเรียนขยายโอกาสทางการศึกษาในระดับมัธยมศึกษา จำนวน ๒ แห่ง ได้แก่ โรงเรียนเวทวันวิทยา และโรงเรียนเมืองเดช
๒. โรงเรียนประถมศึกษา จำนวน ๖ แห่ง ได้แก่ โรงเรียนหนองแสง โรงเรียนเวทวันวิทยา โรงเรียนเมืองเดช โรงเรียนดำรงสินอุทิศ โรงเรียนอนุบาลนาคนามุขเดชอุดม และโรงเรียนอนุบาลเทศบาลเมืองเดชอุดม(ศิริลักษณ์วิทยานุสรณ์)
๓. โรงเรียน(ภาคเอกชน) จำนวน ๔ แห่ง ได้แก่ โรงเรียนอนุบาลวรรณวิไล, โรงเรียนอนุบาลเปรมชนก , โรงเรียนอนุบาลอรุณจิตร , และโรงเรียนเวทวันวิทยาราม
๔. ศูนย์พัฒนาเด็กเล็ก จำนวน ๒ แห่ง ได้แก่ ศูนย์พัฒนาเด็กเล็กเทศบาลเมืองเดชอุดม และศูนย์อบรมเด็กก่อนเกณฑ์วัดเวียงเกษม

๔.๒ การสาธารณสุข

การบริการด้านสาธารณสุขในเขตเทศบาลเมืองเดชอุดม มีหน่วยให้บริการทางสาธารณสุข ได้แก่

- โรงพยาบาลของรัฐ จำนวน ๑ แห่ง คือ โรงพยาบาลสมเด็จพระยุพราชเดชอุดม ขนาด ๓๐๐ เตียง
- สำนักงานสาธารณสุขอำเภอเดชอุดม ๑ แห่ง
- ศูนย์บริการสุขภาพชุมชนเมือง รพ.เดชอุดม ๑ แห่ง
- ศูนย์บริการสาธารณสุข ทม.เดชอุดม ๑ แห่ง
- คลินิก (เอกชน) ๒๑ แห่ง
- ร้านขายยา ๒๑ แห่ง

๔.๓ การสังคมสงเคราะห์

ภายในเขตเทศบาลเมืองเดชอุดม ยังไม่มีหน่วยงานดำเนินงานที่เป็นรูปธรรม เนื่องจากการดำเนินการเป็นเพียงการประสานงานระหว่างส่วนราชการเท่านั้น นอกจากนี้ยังมีหน่วยงานกาชาดอำเภอเดชอุดม ทำหน้าที่ให้ความช่วยเหลือและบรรเทาความเดือดร้อนจากภัยพิบัติต่าง ๆ และงานพัฒนาชุมชน เทศบาลเมืองเดชอุดม ทำหน้าที่ให้การสงเคราะห์ผู้สูงอายุ คนพิการ ผู้ติดเชื้อเอดส์ ที่ไม่มีรายได้ ถูกทอดทิ้ง ขาดผู้อุปการะเลี้ยงดู เป็นผู้ด้อยโอกาสทางสังคม ได้มีเบี้ยยังชีพเลี้ยงดูตนเอง ในภาวะเศรษฐกิจถดถอยตามนโยบายรัฐบาล

๕. ระบบบริการพื้นฐาน

๕.๑ การคมนาคม

- ทางหลวงแผ่นดิน หมายเลข ๒๔ ซึ่งเป็นเส้นทางคมนาคมหลักภาคตะวันออกเฉียงเหนือ เชื่อมโยงกับจังหวัดสระบุรี นครราชสีมา บุรีรัมย์ สุรินทร์ ศรีสะเกษ และอุบลราชธานี
- ทางหลวงจังหวัด หมายเลข ๒๑๙๑ แยกทางหลวง ๒๔ ถึงอำเภอเดชอุดม
- ทางหลวงจังหวัด หมายเลข ๒๑๙๒ เชื่อมโยงกับอำเภอทุ่งศรีอุดม อำเภอน้ำยืน จังหวัดอุบลราชธานี
- ทางหลวงจังหวัด หมายเลข ๒๑๘๒ เชื่อมโยงกับอำเภอบุณฑริก จังหวัดอุบลราชธานี และเชื่อมโยงระหว่างตำบล หมู่บ้านต่างๆ ของอำเภอเดชอุดม

๕.๒ การไฟฟ้า

กิจการไฟฟ้าของเทศบาลเมืองเดชอุดมอยู่ในความควบคุมของการไฟฟ้าส่วนภูมิภาค คือ สำนักงานการไฟฟ้าส่วนภูมิภาคอำเภอเดชอุดม

๕.๓ การประปา

กิจการประปาในเขตเทศบาลเมืองเดชอุดม ดำเนินการโดยสำนักงานการประปาส่วนภูมิภาคอำเภอเดชอุดม

๕.๔ การสื่อสาร

ภายในเขตเทศบาลเมืองเดชอุดม มีที่ทำการไปรษณีย์อำเภอเดชอุดม ของการสื่อสารแห่งประเทศไทย จำนวน ๑ แห่ง ให้บริการรับ - ส่งไปรษณีย์ ไปรษณีย์โทรเลข พัสดุภัณฑ์ ฯลฯ และมีสำนักงานบริษัท ทีโอที จำกัด (มหาชน) สาขาเดชอุดม ๑ แห่ง

สำหรับการสื่อสารภายในสำนักงานเทศบาลเมืองเดชอุดม ใช้โทรศัพท์ จำนวน ๖ เลขหมาย ได้แก่

หมายเลขโทรศัพท์ภายในสำนักงานเทศบาลเมืองเดชอุดม	
สำนักงานเทศบาล	๐-๔๕๓๖-๑๓๐๒,
	๐-๔๕๓๖-๑๕๖๖
โทรสาร	๐-๔๕๓๖-๑๑๖๙
ศูนย์บริการสาธารณสุข	-
สำนักทะเบียนราษฎร	๐-๔๕๓๖-๒๔๒๙
งานป้องกันฯ	๐-๔๕๓๖-๒๗๗๘
สถานธนาบาล	๐-๔๕๒๘-๒๘๓๖

๕.๕ การจราจร

การจัดการจราจรภายในเขตเทศบาลเมืองเดชอุดม เป็นการจ้ดระเบียบจราจรโดยสถานีตำรวจภูธรเดชอุดม ส่วนการจัดระเบียบจราจรบริเวณตลาดสดเทศบาล ๑, ๒ เป็นการจ้ดระเบียบจราจรโดยงานเทศกิจ เทศบาลเมืองเดชอุดม สำหรับย่านที่มีการใช้จราจรหนาแน่นคือบริเวณถนนประชา, ศูนย์การค้าเดชอุดม, ถนนเดชอุดม-อุบลราชธานี, ถนนเดชอุดม-บุญทริก และถนนเดชอุดม-น้ำยืน การจ้ดเส้นทางเดินรถโดยสารประจำทางระหว่าง อำเภอ, ตำบล, หมู่บ้าน เป็นการกำหนดเส้นทางโดย สถานีขนส่งผู้โดยสารอำเภอเดชอุดม (องค์การบริหารส่วนจังหวัดอุบลราชธานี) เป็นผู้กำหนด

๖. ระบบเศรษฐกิจ

๖.๑ การเกษตรกรรม

ภายในเขตเทศบาลเมืองเดชอุดม ประชาชนบางส่วนประกอบอาชีพทำนาข้าว ส่วนการทำไร่ ทำสวน มีการปลูกพืชเศรษฐกิจบางส่วนได้แก่ มันสำปะหลัง ยางพารา แก้วมังกร และพืชไร่อื่น

๖.๒ การอุตสาหกรรม

ภายในเขตเทศบาลเมืองเดชอุดม มีโรงงานอุตสาหกรรม ๑๐ แห่ง แยกได้ดังนี้
โรงงานอุตสาหกรรมขนาดใหญ่ ๔ แห่ง ได้แก่

๑. โรงสีข้าวชุมชนเซ็ง
๒. โรงสีข้าวกิจไพบูลย์
๓. โรงน้ำแข็งสิงห์ทอง
๔. โรงงานปูนซีเมนต์อุบลบ้านทองเคหะภัณฑ์

โรงงานอุตสาหกรรมขนาดเล็ก ๖ แห่ง เช่น โรงสีข้าวขนาดเล็ก

๖.๓ การพาณิชย์กรรม

- | | | |
|--|-----|------|
| ๑. โรงแรมสรรพ (โรงภาพยนตร์) | ๒ | แห่ง |
| ๒. ตลาดสด (ดำเนินการโดยเทศบาลเอง) | ๒ | แห่ง |
| ๓. โรงฆ่าสัตว์ (ดำเนินการโดยเทศบาลเอง) | ๑ | แห่ง |
| ๔. สถานีบริการน้ำมัน | ๖ | แห่ง |
| ๕. ห้างสรรพสินค้า (เทสโก้โลตัส) | ๑ | แห่ง |
| ๖. ร้านค้า | ๖๘๗ | แห่ง |

๖.๔ การบริการ

๑. ธนาคาร จำนวน ๘ แห่ง ได้แก่

ธนาคาร	หมายเลขโทรศัพท์
๑. ธนาคารกรุงเทพ	๐-๔๕๓๖-๑๐๓๔-๕
๒. ธนาคารกรุงไทย	๐-๔๕๓๖-๑๐๕๘
๓. ธนาคารกรุงศรีอยุธยา	๐-๔๕๓๖-๑๐๐๑
๔. ธนาคารกสิกรไทย	๐-๔๕๓๖-๑๔๘๘
๕. ธนาคารไทยพาณิชย์	๐-๔๕๒๘-๒๑๓๓-๔
๖. ธนาคารออมสิน	๐-๔๕๓๖-๑๙๔๔
๗. ธนาคารเพื่อการเกษตรและสหกรณ์การเกษตร (ธกส.)	๐-๔๕๓๖-๑๑๗๘

๒. บริษัทประกันชีวิต จำนวน ๕ แห่ง ได้แก่

บริษัทประกันชีวิต	หมายเลขโทรศัพท์
๑. บริษัทเมืองไทยประกันชีวิต	๐-๔๕๓๖-๑๑๓๙
๒. บริษัทไทยประกันชีวิต	๐-๔๕๓๖-๑๑๖๔
๓. บริษัทไทยสมุทรประกันชีวิต	๐-๔๕๒๘-๒๓๖๕-๖
๔. บริษัทอยุธยาอลิอันซ์	-
๕. บริษัทเอไอเอ (AIA)	-

๓. สถานธนาบาล (ดำเนินการโดยเทศบาลเอง) จำนวน ๑ แห่ง ได้แก่สถานธนาบาลเทศบาลเมืองเดชอุดม ให้บริการให้กู้ยืมแก่ประชาชนทั่วไป โดยการรับจำนำสิ่งของและเครื่องใช้ต่างๆ ทั้งของใหม่และของที่ใช้แล้ว ในอัตราดอกเบี้ยต่ำ สำนักงานตั้งอยู่ที่ถนนจันทวี ใกล้ศูนย์บริการสาธารณสุขเทศบาลเมืองเดชอุดม

๔. โรงแรม/ที่พัก จำนวน ๗๖ แห่ง ได้แก่

โรงแรม/รีสอร์ท	หมายเลขโทรศัพท์
๑. โรงแรมเดชอุดม ม.๒๔	๐-๔๕๓๖-๑๓๓๐
๒. เกษมสุข รีสอร์ท ม.๒๑	๐-๔๕๓๖-๒๕๗๔
๓. เวียงคำ รีสอร์ท ม.๒๑	๐๘๔-๗๑๗๗๐๓๘
๔. ล้านคำ รีสอร์ท ม.๑๙	๐๘๑-๙๖๖๒๑๑๙
๕. พฤษภา รีสอร์ท ม.๒๑	๐-๔๕๓๖-๑๕๕๔
๖. หอพัก อ.ประโยชน์ ม.๒๓	๐๘๗-๙๖๑๗๓๖๕
๗. หอพักไอดีเนเพลส ม.๒๑	
๘. สิริวิมล แมนชั่น ม.๒๑	
๙. หอพักสัจธรรม ม.๒	
โรงแรม/รีสอร์ท	หมายเลขโทรศัพท์
๑๑. หอพักรุ่งรัตน์ ม.๒	
๑๒. หอพักนุชนาฏ ม.๒	
๑๓. หอพักจันทร์เจ้า ๑ ม.๒	
๑๔. หอพักจันทร์เจ้า ๒ ม.๒	
๑๕. หอพักหนุ่มเฟรม ม.๒	
๑๖. หอพักชมพู ม.๗	
๑๗. บุณณดา เกสต์เฮาส์ ม.๗	
๑๘. หอพักสายไหม ม.๒๓	
๑๙. เอ็มซีแมนชั่น ม.๑๙	
๒๐. หอพักอำนวยการสุข ม.๑๙	
๒๑. พิสมัย แมนชั่น ม.๑๙	
๒๒. เปรม แมนชั่น ม.๑๗	

ส่วนที่ ๑

สภาพทั่วไปและข้อมูลพื้นฐานที่สำคัญของเทศบาลเมืองเดชอุดม

๒๓. หอพักดาบ নয় ม.๘	
๒๔. หอพักวิริยา ม.๑๗	
๒๕. พฤษาแมนชั้น ม.๑๗	
๒๖. หอพักเดอมอชู ม.๒๓	
๒๗. หอพัก บ้านยังยืน ม.๑๙	
๒๘. หอพัก บ้านบุญญาภา ม.๒๑	
๒๙. ศักดิ์ดาวิลล่า ๒๑	
๓๐. สุทัศน์แมนชั้น ม.๑๙	
๓๑. หอพัก อินเตอร์วิลล่า ม.๒๑	
๓๒. บ้านสวนโชคดี ม.๒๑	
๓๓. หอพักคุ้มเกล้า ม.๒	
๓๔. หอพักธีรภรณ์ ม.๑๒	
๓๕. หอพักบานชื่น ม.๑๒	
๓๖. หอพักสีม่วง ม.๑๗	
๓๗. หอพักมีสุข ม.๑๗	
๓๘. หอพักบุญศรี ม.๑๗	
๓๙. ศิริกานต์แมนชั้น ม.๕	
๔๐. หอพักเรือนทองสิน ม.๘	
๔๑. หอพักล้ำค่า ม.๘	
๔๒. หอพักสายลมรีสอร์ท ม.๘	
๔๓. หอพักอยู่สบาย ม.๒๑	
๔๔. หอพักอุ่นไอดิน ม.๒๑	
๔๕. โรงแรมพิมพ์มาดา ม.๒๑	
๔๖. หอพักกมลทิพย์ ม.๒	
โรงแรม/รีสอร์ท	หมายเลขโทรศัพท์
๔๗. หอพักอาคม ม.๒	๐๘๕-๔๑๘๑๙๑๗
๔๘. หอพักนครินทร์แมนชั้น ม.๒	๐๘๗-๗๗๘๗๐๖๙
๔๙. หอพักคุ้มเกล้า ม.๒	
๕๐. ดำรงสินแมนชั้น ม.๒	
๕๑. แสนสบายแมนชั้น ม.๒๔	
๕๒. หอพักริชเพลซ ม.๒	
๕๓. สมศิริแมนชั้น ม.๗	
๕๔. หอพักอยู่ดีมีสบาย ม.๗	
๕๕. หอพักบ้านเงินไหลมา ม.๑๙	
๕๖. หอพักบ้านสวนสิริจรรยา ม.๑๙	
๕๗. หอพัก ที-เฮาส์ ม.๑๙	



๕๘. หอพักศิริพร ม.๑๙	
๕๙. กมลธนาแมนชั่น ม.๑๙	
๖๐. หอพักบุญทรัพย์ทวี ม.๑๙	
๖๑. หอพักพิชิต ม.๑๙	
๖๒. หอพักบัณฑิตา ม.๑๙	
๖๓. หอพักเจริญเดช ม.๑๙	
๖๔. ชัยอุดม รีสอร์ท ม.๑๙	
๖๕. เดอะโฮม รีสอร์ท ม.๑๙	
๖๖. หอพักวันดีดี ม.๒๓	
๖๗. หอพัก เบสท์ เกสเฮาส์ ม.๒๓	
๖๘. เดอะรีสอร์ท ม.๑๙	
๖๙. เบลโล่เกตส์เฮ้าส์ ม.๑๒	
๗๐. ฟิงค์บุญคันทรีวิว ม.๑๙	
๗๑. หอพักมีสุข ม.๑๙	
๗๒. หอพักสุนิษาเรซิเดนซ์ ม.๑๙	
๗๓. หอพักอยู่สบาย ม.๒๑	
๗๔. หอพักธนาชาติ ม.๑๙	
๗๕. หอพักวันดีดี ม.๑๙	
๗๖. กานต์ธิดาเพลส ม.๒๑	

๕. สถานีนขนส่งผู้โดยสารอำเภอเดชอุดม จำนวน ๑ แห่ง ตั้งอยู่ที่บริเวณตลาดศูนย์การค้า เป็นอาคารสถานีขององค์การบริหารส่วนจังหวัดอุบลราชธานี ตามการถ่ายโอนภารกิจด้านสถานีขนส่งผู้โดยสาร ให้แก่องค์กรปกครองส่วนท้องถิ่น

๖.๕ การท่องเที่ยว

สถานที่ท่องเที่ยวในเขตเทศบาลเมืองเดชอุดมยังไม่โดดเด่นมากนัก มีเพียงแหล่งท่องเที่ยวประเภทวัดและโบราณสถานบางแห่ง เช่น วัดแสงเกษม วัดป่าไทรงาม ซึ่งเป็นวัดประจำอำเภอเดชอุดมและแหล่งท่องเที่ยวสินค้า OTOP เช่น กลุ่มผลิตเทียนหอมชุมชนปากอ่ ภายใต้แบรนด์ “มุกิตาแคนดิล” เป็นต้น

และอีกส่วนหนึ่งเป็นการประกอบการนำเที่ยวของบริษัทเอกชนในการให้บริการจัดหาแหล่งท่องเที่ยวและนำท่องเที่ยว ได้แก่ บริษัทนรินทร์ทัวร์

๗. ศาสนา ประเพณี และวัฒนธรรม

๗.๑ การนับถือศาสนา ในเขตเทศบาลเมืองเดชอุดม ประชากรส่วนใหญ่นับถือศาสนาพุทธ ประมาณ ๙๐ % นอกจากนี้มีนับถือศาสนาอื่นๆ ๑๐ %

วัดที่อยู่ในเขตเทศบาลเมืองเดชอุดม จำนวน ๕ แห่ง ได้แก่ วัดแสงเกษม วัดเวียงเกษม วัดเวตวันวิทยาราม วัดสิริสารคุณ และวัดเมืองเดช

ศาลหลักเมืองเดชอุดม จำนวน ๑ แห่ง

ศาลเจ้าเมืองเดช จำนวน ๑ แห่ง

สถานที่ประกอบกิจกรรมคริสต์ จำนวน ๑ แห่ง

๗.๒ ขนบธรรมเนียมประเพณีของท้องถิ่นและศาสนิกกิจที่สำคัญ

๑. งานปีใหม่

๒. งานสงกรานต์

๓. งานเข้าพรรษา

๔. งานทอดผ้าป่า

๕. งานลอยกระทง

๖. งานบุญมหาชาติ

๗. งานออกพรรษา

๘. งานทอดกฐิน

๙. งานบุญคุ้มบ้าน

๘. ด้านทรัพยากรธรรมชาติและสิ่งแวดล้อม

๘.๑ ทรัพยากรดิน

สภาพดินเป็นร่วนปนทราย มีความอุดมสมบูรณ์ต่ำ ส่วนใหญ่ดินบริเวณลุ่มแม่น้ำต่างๆ มีความสมบูรณ์ค่อนข้างสูง ส่วนการใช้ประโยชน์ที่ดินของชุมชนในเขตเทศบาลเมืองเดชอุดม โดยกำหนดบทบาทของชุมชนเป็นศูนย์กลางทางการปกครอง ศูนย์กลางทางเศรษฐกิจและสังคม ทำให้มีแนวโน้มของการใช้ประโยชน์ของดินจากประเภทชนบทและการเกษตรกรรม เป็นประเภทพาณิชยกรรม บริเวณเลียบบถนนเดชอุดม – อุบลราชธานี และบริเวณที่พักอาศัย ซึ่งลักษณะเดิมเป็นอาคารไม้ กลายเป็นอาคาร คสล. และอาคารพาณิชย์

๘.๒ ทรัพยากรน้ำ

ชุมชนในเขตเทศบาลเมืองเดชอุดมตั้งอยู่บนพื้นที่ริมลำโดมใหญ่ ส่วนใหญ่ชุมชนจะอยู่สูงจากระดับน้ำลำโดมค่อนข้างมาก สังเกตได้จากลักษณะของตลิ่งที่ค่อนข้างสูงชัน ปัจจุบันน้ำจากลำโดมใหญ่การประปาส่วนภูมิภาคใช้เป็นน้ำดิบผลิตน้ำประปาจ่ายในเขตเทศบาลเมืองเดชอุดมเพื่อการอุปโภค

๘.๓ ทรัพยากรป่าไม้

ชุมชนในเขตเทศบาลเมืองเดชอุดมมีความหนาแน่น ส่วนใหญ่ดำเนินกิจการด้านพาณิชยกรรม มีพื้นที่ป่าไม้ประมาณร้อยละ ๑๐ พื้นที่ป่าไม้เป็นชนิดป่าไม้เบญจพรรณ เช่น ไม้เต็ง ไม้รัง ไม้แดง ไม้ยาง ฯลฯ ส่วนการอนุรักษ์ป่าไม้ โดยทำการปลูกตามแนวถนน ทางเท้า และบริเวณอาคารสำนักงานของทางราชการ และที่ของเอกชน

๙. ด้านการเมืองการบริหาร

๙.๑ การบริหาร

เทศบาลเมืองเดชอุดมเป็นการจัดรูปแบบการปกครองท้องถิ่นเพื่อให้ประชาชนมีส่วนร่วมในการปกครองตนเอง โดยราษฎรในท้องถิ่นเลือกตั้งบุคคลในท้องถิ่นนั้นเป็นสมาชิกสภาเทศบาลและผู้บริหารเทศบาลขึ้นเพื่อปกครองตนเอง

๙.๒ องค์การบริหารส่วนตำบล ประกอบด้วย สภาเทศบาลและนายกเทศมนตรี

สภาเทศบาล ทำหน้าที่เป็นฝ่ายนิติบัญญัติและควบคุมฝ่ายบริหาร ประกอบด้วย สมาชิกสภาซึ่งราษฎรเลือกตั้งขึ้นตามกฎหมาย ว่าด้วยการเลือกตั้งสมาชิกสภาเทศบาลและผู้บริหารเทศบาล ซึ่งสมาชิกสภาเทศบาลมีวาระการดำรงตำแหน่งคราวละสี่ปี

คณะผู้บริหาร ทำหน้าที่บริหารกิจการของเทศบาลตามกฎหมาย ประกอบด้วย นายกเทศมนตรีหนึ่งคน ที่มาจากการเลือกตั้งของประชาชน และนายกเทศมนตรีแต่งตั้งรองนายกเทศมนตรีไม่เกินสามคน แต่งตั้งที่ปรึกษาและเลขานุการนายกเทศมนตรี จำนวนไม่เกินสามคน ซึ่งมีใช้สมาชิกสภาเทศบาล

เทศบาลเมืองเดชอุดม มีสมาชิกสภาเทศบาลจำนวน ๑๘ คน คณะผู้บริหาร ประกอบด้วย นายกเทศมนตรี ๑ คน และรองนายกเทศมนตรี ๓ คน โดยมีนายกเทศมนตรีเป็นผู้บังคับบัญชาสูงสุด ทำหน้าที่ควบคุมและรับผิดชอบในการบริหารกิจการของเทศบาลเมืองเดชอุดม มีพนักงานเทศบาลเป็นเจ้าหน้าที่ที่ปฏิบัติงานอันเป็นภารกิจประจำ มีปลัดเทศบาลเป็นผู้บังคับบัญชา

หมายเหตุ การบริหารงานของเทศบาลเมืองเดชอุดม ตั้งแต่วันที่ ๒๖ มิถุนายน ๒๕๕๘ เป็นต้นมา จนถึงปัจจุบัน สมาชิกสภาเทศบาลเมืองเดชอุดม ได้รับการแต่งตั้งตามประกาศคณะรักษาความสงบแห่งชาติ ฉบับที่ ๘๕/๒๕๕๗ ลงวันที่ ๑๐ กรกฎาคม ๒๕๕๗ จำนวน ๑๒ คน และมีปลัดเทศบาลปฏิบัติหน้าที่นายกเทศมนตรีเมืองเดชอุดม

๙.๓ ส่วนราชการ

เทศบาลเมืองเดชอุดม มีการแบ่งส่วนราชการบริหารงาน ดังนี้

๑. สำนักปลัดเทศบาล
๒. กองช่าง
๓. กองคลัง
๔. กองการศึกษา
๕. กองสาธารณสุขและสิ่งแวดล้อม

เทศบาลเมืองเดชอุดม มีอัตรากำลังทั้งหมด ๑๖๓ คน เป็น พนักงานเทศบาลสามัญ ๔๐ คน พนักงานครูเทศบาล ๗ คน ลูกจ้างประจำ ๑๐ คน พนักงานจ้างตามภารกิจ ๒๗ คน และพนักงานจ้างทั่วไป ๗๙ คน

สำนัก/กอง	พนักงานเทศบาล (คน)	พนักงานครูเทศบาล (คน)	ลูกจ้างประจำ (คน)	พจน.จ้างตามภารกิจ (คน)	พจน.ทั่วไป (คน)
สำนักปลัดเทศบาล	๑๖	-	๓	๙	๑๓
กองคลัง	๗	-	๓	๓	๓
กองช่าง	๕	-	๑	๖	๑๗
กองการศึกษา	๔	๗	-	-	๕
กองสาธารณสุข	๘	-	๓	๙	๔๑
รวม	๔๐	๗	๑๐	๒๗	๗๙

๙.๔ การให้บริการของเทศบาลเมืองเดชอุดม

การให้บริการของเทศบาลเมืองเดชอุดมในการให้บริการประชาชน ได้แก่ การจัดเก็บขยะมูลฝอย โดยเทศบาลมีรถขยะ ๖ คัน จัดเก็บขยะวันละ ๑ เที่ยว ปริมาณขยะและสิ่งปฏิกูลที่เกิดขึ้นรวมทั้งสิ้น ๔,๔๖๕ ตัน/ปี ปริมาณขยะที่ถูกนำกลับมาใช้ใหม่ประมาณ ๗๐๐ ตัน/ปี มีเข่งรองรับขยะ ๒๐๐

แข่ง และถึงขยะพลาสติกขนาดใหญ่ ๖๐ ใบ ตั้งบริการตามถนนสายต่างๆ จำนวนชุมชนที่จัดเก็บขยะและสิ่งปฏิกูล ๓๑ ชุมชน จำนวนหลังคาเรือนที่จัดเก็บขยะและสิ่งปฏิกูล ๓,๑๔๒ หลังคาเรือน มีรถบรรทุกเอกชนประสงค์ ๔ คัน รถชุดตัก ๒ คัน วิธีการกำจัดขยะและสิ่งปฏิกูลของเทศบาล โดยวิธีการนำไปกำจัด ณ สถานที่กำจัดสิ่งปฏิกูลและขยะมูลฝอยเทศบาลเมืองวารินชำราบ เนื่องจากมีกลุ่มชาวบ้านคัดค้านไม่ให้นำขยะไปทิ้งยังสถานที่กำจัดสิ่งปฏิกูลและขยะมูลฝอยของเทศบาลเมืองเดชอุดม ตั้งอยู่ที่ตำบลกลาง อำเภอดેชอุดม จังหวัดอุบลราชธานี ขณะนี้อยู่ระหว่างการเจรจาและทำความเข้าใจกับกลุ่มชาวบ้าน

๙.๕ การรักษาความสงบเรียบร้อยและความปลอดภัยในชีวิตและทรัพย์สิน

การรักษาความสงบเรียบร้อยและความปลอดภัยในชีวิตและทรัพย์สินภายในเขตเทศบาลเมืองเดชอุดม อยู่ในความดูแลของสถานีตำรวจภูธรเดชอุดม ตั้งอยู่ที่ถนนประชา และมีสถานีดับเพลิง เทศบาลเมืองเดชอุดม ๑ แห่ง ตั้งอยู่ที่อาคารป้องกันและบรรเทาสาธารณภัย สำนักงานเทศบาลเมืองเดชอุดม มีจำนวนรถดับเพลิง ๒ คัน รถบรรทุกน้ำ ๓ คัน รถกู้ภัย ๑ คัน

ส่วนที่ ๒

ยุทธศาสตร์การพัฒนาศูนย์บริการปกครองส่วนท้องถิ่น

๑ ความสัมพันธ์ระหว่างแผนพัฒนาระดับมหภาค

๑.๑ แผนยุทธศาสตร์ชาติ ๒๐ ปี

วิสัยทัศน์ “ประเทศมีความมั่นคง มั่งคั่ง ยั่งยืน เป็นประเทศพัฒนาแล้วด้วยการพัฒนาตามปรัชญาของเศรษฐกิจพอเพียง” หรือเป็นคติพจน์ประจำชาติว่า “มั่นคง มั่งคั่ง ยั่งยืน” ทั้งนี้วิสัยทัศน์ดังกล่าวจะต้องสนองต่อผลประโยชน์แห่งชาติอื่นได้แก่การมีเอกราชอธิปไตยและบูรณภาพแห่งเขตอำนาจรัฐการดำรงอยู่อย่างมั่นคงยั่งยืนของสถาบันหลักของชาติการดำรงอยู่อย่างมั่นคงของชาติและประชาชนจากภัยคุกคามทุกรูปแบบการอยู่ร่วมกันในชาติอย่างสันติสุขเป็นปึกแผ่นมีความมั่นคงทางสังคมท่ามกลางพหุสังคมและการมีเกียรติและศักดิ์ศรีของความเป็นมนุษย์ความเจริญเติบโตของชาติความเป็นธรรมและความอยู่ดีมีสุขของประชาชนความยั่งยืนของฐานทรัพยากรธรรมชาติสิ่งแวดล้อมความมั่นคงทางพลังงานและอาหารความสามารถในการรักษาผลประโยชน์ของชาติภายใต้การเปลี่ยนแปลงของสภาวะแวดล้อมระหว่างประเทศและการอยู่ร่วมกันอย่างสันติประสานสอดคล้องกันด้านความมั่นคงในประชาคมอาเซียนและประชาคมโลกอย่างมีเกียรติและศักดิ์ศรีไม่เป็นภาระของโลกและสามารถแก้วิกฤตประเทศที่มีศักยภาพทางเศรษฐกิจที่ด้อยกว่า

ยุทธศาสตร์ชาติ : กรอบการพัฒนาระยะยาว

เพื่อให้บรรลุวิสัยทัศน์
 “ประเทศมีความมั่นคง มั่งคั่ง ยั่งยืน เป็นประเทศพัฒนาแล้ว
 ด้วยการพัฒนาตามปรัชญาของเศรษฐกิจพอเพียง”
 นำไปสู่การพัฒนาให้คนไทยมีความสุข
 และตอบสนองต่อการบรรลุ
 ซึ่งผลประโยชน์แห่งชาติ ในการที่จะพัฒนาคุณภาพชีวิต
 สร้างรายได้ระดับสูงเป็นประเทศพัฒนาแล้ว และสร้าง
 ความสุขของคนไทย สังคมมีความมั่นคง เสมอภาคและ
 เป็นธรรม ประเทศสามารถแข่งขันได้ในระบบเศรษฐกิจ



๑) ความมั่นคง

๑.๑) การมีความมั่นคงปลอดภัยจากภัยและการเปลี่ยนแปลงทั้งภายในประเทศและภายนอกประเทศในทุกระดับทั้งประเทศสังคมชุมชนครัวเรือนและปัจเจกบุคคลและมีความมั่นคงในทุกมิติทั้งมิติเศรษฐกิจสังคมสิ่งแวดล้อมและการเมือง

๑.๒) ประเทศมีความมั่นคงในเอกราชและอธิปไตยมีสถาบันชาติศาสนาพระมหากษัตริย์ที่เข้มแข็งเป็นศูนย์กลางและเป็นที่ยึดเหนี่ยวจิตใจของประชาชนระบบการเมืองที่มั่นคงเป็นกลไกที่นำไปสู่การบริหารประเทศที่ต่อเนื่องและโปร่งใสตามหลักธรรมาภิบาล

๑.๓) สังคมมีความปรองดองและความสามัคคีสามารถนึ้กำลังเพื่อพัฒนาประเทศชุมชนมีความเข้มแข็งครอบครัวมีความอบอุ่น

๑.๔) ประชาชนมีความมั่นคงในชีวิตมีงานและรายได้ที่มั่นคงพอเพียงกับการดำรงชีวิตที่มีที่อยู่อาศัยและความปลอดภัยในชีวิตทรัพย์สิน

๑.๕) ฐานทรัพยากรและสิ่งแวดล้อมมีความมั่นคงของอาหารพลังงานและน้ำ

๒) ความมั่งคั่ง

๒.๑) ประเทศไทยมีการขยายตัวของเศรษฐกิจอย่างต่อเนื่องยกระดับเป็นประเทศในกลุ่มประเทศรายได้สูงความเหลื่อมล้ำของการพัฒนาลดลงประชากรรายได้สูงความเหลื่อมล้ำของการพัฒนาลดลงประชากรได้รับผลประโยชน์จากการพัฒนาอย่างเท่าเทียมกันมากขึ้น

๒.๒) เศรษฐกิจมีความสามารถในการแข่งขันสูงสามารถสร้างรายได้ทั้งจากภายในและภายนอกประเทศสร้างฐานเศรษฐกิจและสังคมแห่งอนาคตและเป็นจุดสำคัญของการเชื่อมโยงในภูมิภาคทั้งการคมนาคมขนส่งการผลิตการค้าการลงทุนและการทำธุรกิจมีบทบาทสำคัญในระดับภูมิภาคและระดับโลกเกิดสายสัมพันธ์ทางเศรษฐกิจและการค้าอย่างมีพลัง

๒.๓) มีความสมบูรณ์ในทุนที่จะสามารถสร้างการพัฒนาต่อเนื่องได้แก่ทุนมนุษย์ทุนทางปัญญาทุนทางการเงินทุนที่เป็นเครื่องมือเครื่องจักรทุนสังคมและทุนทรัพยากรธรรมชาติและสิ่งแวดล้อม

๓) ความยั่งยืน

๓.๑) การพัฒนาที่สามารถสร้างความเจริญรายได้และคุณภาพชีวิตของประชาชนให้เพิ่มขึ้นอย่างต่อเนื่องซึ่งเป็นการเจริญเติบโตของเศรษฐกิจที่ไม่ใช้ทรัพยากรธรรมชาติเกินพอดีไม่สร้างมลภาวะต่อสิ่งแวดล้อมจนเกินความสามารถในการรองรับและเยียวยาของระบบนิเวศน์

๓.๒) ภาวะผลิตและการบริโภคเป็นมิตรกับสิ่งแวดล้อมและสอดคล้องกับกฎระเบียบของประชาคมโลกซึ่งเป็นที่ยอมรับร่วมกันความอุดมสมบูรณ์ของทรัพยากรธรรมชาติและสิ่งแวดล้อมมีคุณภาพดีขึ้นคนมีความรับผิดชอบต่อสังคมมีความเอื้ออาทรเสียสละเพื่อผลประโยชน์ส่วนรวม

๓.๓) มุ่งประโยชน์ส่วนรวมอย่างยั่งยืนให้ความสำคัญกับการมีส่วนร่วมของประชาชนทุกภาคส่วนเพื่อการพัฒนาในทุกระดับอย่างสมดุลมีเสถียรภาพและยั่งยืน

๓.๔) ประชาชนทุกภาคส่วนในสังคมยึดถือและปฏิบัติตามปรัชญาของเศรษฐกิจพอเพียง

ยุทธศาสตร์ชาติ (Country Strategic Position) ที่จะใช้เป็นกรอบแนวทางการพัฒนาในระยะ ๒๐ ปี
ต่อจากนี้ไปจะประกอบด้วย ๖ ยุทธศาสตร์ได้แก่

๑) ยุทธศาสตร์ด้านความมั่นคง มีเป้าหมายทั้งในการสร้างเสถียรภาพภายในประเทศและช่วยลดและป้องกันภัยคุกคามจากภายนอกรวมทั้งสร้างความเชื่อมั่นในกลุ่มประเทศอาเซียนและประชาคมโลกที่มีต่อประเทศไทยกรอบแนวทางที่ต้องให้ความสำคัญอาทิ

๑.๑) การเสริมสร้างความมั่นคงของสถาบันหลักและการปกครองระบอบประชาธิปไตยโดยอันมีพระมหากษัตริย์ทรงเป็นประมุข

๑.๒) การปฏิรูปกลไกการบริหารประเทศและพัฒนาความมั่นคงทางการเมืองขจัดคอร์รัปชันสร้างความเชื่อมั่นในกระบวนการยุติธรรม

๑.๓) การรักษาความมั่นคงภายในและความสงบเรียบร้อยภายในตลอดจนการบริหารจัดการความมั่นคงชายแดนและชายฝั่งทะเล

๑.๔) การพัฒนาระบบกลไกมาตรการและความร่วมมือระหว่างประเทศทุกระดับและรักษาคุณภาพ ความสัมพันธ์กับประเทศมหาอำนาจเพื่อป้องกันและแก้ไขปัญหาความมั่นคงรูปแบบใหม่

๑.๕) การพัฒนาเสริมสร้างศักยภาพในประเทศสร้างความร่วมมือกับประเทศเพื่อนบ้านและมิตรประเทศ

๑.๖) การพัฒนาระบบการเตรียมพร้อมแห่งชาติและระบบบริหารจัดการภัยพิบัติรักษาความมั่นคงของ ฐานทรัพยากรธรรมชาติสิ่งแวดล้อม

๑.๗) การปรับกระบวนการทำงานของกลไกที่เกี่ยวข้องกับแนวคิดสู่แนวระนาบมากขึ้น

๒) ยุทธศาสตร์ด้านการสร้างความสามารถในการแข่งขัน เพื่อให้ประเทศไทยสามารถพัฒนาไปสู่การ เป็นประเทศพัฒนาแล้วซึ่งจำเป็นต้องยกระดับผลผลิตทางการผลิตและการใช้นวัตกรรมในการเพิ่ม ความสามารถในการแข่งขันและการพัฒนาอย่างยั่งยืนทั้งในสาขาอุตสาหกรรมเกษตรและบริการการ สร้างความมั่นคงและปลอดภัยด้านอาหารการเพิ่มขีดความสามารถทางการค้าและการเป็น ผู้ประกอบการรวมทั้งการพัฒนาฐานเศรษฐกิจแห่งอนาคตทั้งนี้ภายใต้กรอบการปฏิรูปและพัฒนาปัจจัย เชิงยุทธศาสตร์ทุกด้านอันได้แก่โครงสร้างพื้นฐานและระบบโลจิสติกส์วิทยาศาสตร์เทคโนโลยีและ นวัตกรรมการพัฒนาทุนมนุษย์และการบริหารจัดการทั้งในภาครัฐและภาคธุรกิจเอกชนกรอบแนวทางที่ ต้องให้ความสำคัญ อาทิ

๒.๑) การพัฒนาสมรรถนะทางเศรษฐกิจได้แก่การรักษาเสถียรภาพเศรษฐกิจและสร้างความเชื่อมั่นการ ส่งเสริมการค้าและการลงทุนที่อยู่บนการแข่งขันที่เป็นธรรมและรับผิดชอบต่อสังคมตลอดจนพัฒนา ประเทศสู่ความเป็นชาติการค้าเพื่อให้ได้ประโยชน์จากห่วงโซ่มูลค่าในภูมิภาคและเป็นการยกระดับไปสู่ ส่วนบนของห่วงโซ่มูลค่ามากขึ้น

๒.๒) การพัฒนาภาคการผลิตและบริการบนฐานของการพัฒนานวัตกรรมและมีความเป็นมิตรต่อ สิ่งแวดล้อมโดยมีภาระใช้ดิจิทัลและการค้าที่เข้มข้นเพื่อสร้างมูลค่าเพิ่มและขยายกิจกรรมการผลิตและ บริการโดยมุ่งสู่ความเป็นเลิศในระดับโลกและในระดับภูมิภาคในอุตสาหกรรมหลายสาขาและในภาค บริการที่หลากหลายตามรูปแบบการดำเนินชีวิตและการดำเนินธุรกิจที่เปลี่ยนไปรวมทั้งเป็นแหล่งอาหาร คุณภาพสะอาดและปลอดภัยของโลก

- ภาคเกษตรโดยเสริมสร้างฐานการผลิตที่เข้มแข็งและยั่งยืนเพิ่มขีดความสามารถในการแข่งขันของภาค เกษตรส่งเสริมเกษตรกรรายย่อยให้ปรับไปสู่การทำเกษตรยั่งยืนที่เป็นมิตรกับสิ่งแวดล้อมและ รวมกลุ่มเกษตรกรในการพัฒนาอาชีพที่เข้มแข็งและการพัฒนาสินค้าเกษตรที่มีศักยภาพและอาหาร คุณภาพสะอาดและปลอดภัย

- ภาคอุตสาหกรรมโดยพัฒนาอุตสาหกรรมศักยภาพยกระดับการพัฒนาอุตสาหกรรมปัจจุบันที่มี ศักยภาพสูงและพัฒนาอุตสาหกรรมอนาคตที่มีศักยภาพโดยการใช้ดิจิทัลและการค้ามาเพิ่มมูลค่าและ ยกระดับห่วงโซ่มูลค่าในระดับสูงขึ้น

- ภาคบริการโดยขยายฐานการบริการให้มีความหลากหลายมีความเป็นเลิศและเป็นมิตรต่อสิ่งแวดล้อม โดยการยกระดับบริการที่เป็นฐานรายได้เต็มเช่นการท่องเที่ยวและพัฒนาให้ประเทศไทยเป็นศูนย์กลาง การให้บริการสุขภาพธุรกิจบริการด้านการเงินและธุรกิจบริการที่มีศักยภาพอื่น ๆ เป็นต้น

๒.๓) การพัฒนาผู้ประกอบการและเศรษฐกิจชุมชนพัฒนาทักษะผู้ประกอบการยกระดับผลผลิตภาพ แรงงานและพัฒนาวิสาหกิจขนาดกลางและขนาดย่อม (SMEs) สู่สากลและพัฒนาวิสาหกิจชุมชนและ สถาบันเกษตรกร

๒.๔) การพัฒนาพื้นที่เศรษฐกิจพิเศษและเมืองพัฒนาเขตเศรษฐกิจพิเศษชายแดนและพัฒนาระบบเมืองศูนย์กลางความเจริญจัดระบบผังเมืองที่มีประสิทธิภาพและมีส่วนร่วมมีการจัดการสิ่งแวดล้อมเมืองและโครงสร้างพื้นฐานทางสังคมและเศรษฐกิจที่สอดคล้องกับศักยภาพ

๒.๕) การลงทุนพัฒนาโครงสร้างพื้นฐานในด้านการขนส่งด้านพลังงานระบบเทคโนโลยีสารสนเทศและการสื่อสารและการวิจัยและพัฒนา

๒.๖) การเชื่อมกับภูมิภาคและเศรษฐกิจโลกสร้างความเป็นหุ้นส่วนการพัฒนา กับนานาชาติประเทศส่งเสริมความร่วมมือกับนานาชาติในการสร้างความมั่นคงด้านต่างๆเพิ่มบทบาทของไทยในองค์กรระหว่างประเทศรวมถึงสร้างองค์ความรู้ด้านการต่างประเทศ

๓) ยุทธศาสตร์การพัฒนาและเสริมสร้างศักยภาพคนเพื่อพัฒนาคนและสังคมไทยให้เป็นรากฐานที่แข็งแกร่งของประเทศมีความพร้อมทางกายใจสติปัญญา มีความเป็นสากลมีทักษะการคิดวิเคราะห์อย่างมีเหตุผลมีระเบียบวินัยเคารพกฎหมายมีคุณธรรมจริยธรรมรู้คุณค่าความเป็นไทยมีครอบครัวที่มั่นคงรอบแนวทางที่ต้องให้ความสำคัญอาทิ

๓.๑) การพัฒนาศักยภาพคนตลอดช่วงชีวิตให้สนับสนุนการเจริญเติบโตของประเทศ

๓.๒) การยกระดับคุณภาพการศึกษาและการเรียนรู้ให้มีคุณภาพเท่าเทียมและทั่วถึง

๓.๓) การปลูกฝังระเบียบวินัยคุณธรรมจริยธรรมค่านิยมที่พึงประสงค์

๓.๔) การสร้างเสริมให้คนมีสุขภาพที่ดี

๓.๕) การสร้างความอยู่ดีมีสุขของครอบครัวไทยเสริมสร้างบทบาทของสถาบันครอบครัวในการบ่มเพาะจิตใจให้เข้มแข็ง

๔) ยุทธศาสตร์ด้านการสร้างโอกาสความเสมอภาคและเท่าเทียมกันทางสังคมเพื่อเร่งกระจายโอกาสการพัฒนาและสร้างความมั่นคงให้ทั่วถึงลดความเหลื่อมล้ำไปสู่สังคมที่เสมอภาคและเป็นธรรมรอบแนวทางที่ต้องให้ความสำคัญอาทิ

๔.๑) การสร้างความมั่นคงและการลดความเหลื่อมล้ำทางด้านเศรษฐกิจและสังคม

๔.๒) การพัฒนาระบบบริการและระบบบริหารจัดการสุขภาพ

๔.๓) การสร้างสภาพแวดล้อมและนวัตกรรมที่เอื้อต่อการดำรงชีวิตในสังคมสูงวัย

๔.๔) การสร้างความเข้มแข็งของสถาบันทางสังคมทุนทางวัฒนธรรมและความเข้มแข็งของชุมชน

๕) ยุทธศาสตร์ด้านการสร้างการเติบโตบนคุณภาพชีวิตที่เป็นมิตรต่อสิ่งแวดล้อมเพื่อเร่งอนุรักษ์ฟื้นฟูและสร้างความมั่นคงของฐานทรัพยากรธรรมชาติและมีความมั่นคงด้านน้ำรวมทั้งมีความสามารถในการป้องกันผลกระทบและปรับตัวต่อการเปลี่ยนแปลงสภาพภูมิอากาศและภัยพิบัติธรรมชาติและพัฒนามุ่งสู่การเป็นสังคมสีเขียวรอบแนวทางที่ต้องให้ความสำคัญอาทิ

๕.๑) การจัดระบบอนุรักษ์ฟื้นฟูและป้องกันการทำลายทรัพยากรธรรมชาติ

๕.๒) การวางระบบบริหารจัดการน้ำให้มีประสิทธิภาพทั้ง ๒๕ ลุ่มน้ำเน้นการปรับระบบการบริหารจัดการอุทกภัยอย่างบูรณาการ

๕.๓) การพัฒนาและใช้พลังงานที่เป็นมิตรกับสิ่งแวดล้อม

๕.๔) การพัฒนาเมืองอุตสาหกรรมเชิงนิเวศและเมืองที่เป็นมิตรกับสิ่งแวดล้อม

๕.๕) การร่วมลดปัญหาโลกร้อนและปรับตัวให้พร้อมกับการเปลี่ยนแปลงสภาพภูมิอากาศ

๕.๖) การใช้เครื่องมือทางเศรษฐศาสตร์และนโยบายการคลังเพื่อสิ่งแวดล้อม

๖) ยุทธศาสตร์ด้านการปรับสมดุลและพัฒนาระบบการบริหารจัดการภาครัฐเพื่อให้หน่วยงานภาครัฐมีขนาดที่เหมาะสมกับบทบาทภารกิจมีสมรรถนะสูงมีประสิทธิภาพและประสิทธิผลกระจายบทบาทภารกิจไปสู่ท้องถิ่นอย่างเหมาะสม

มีธรรมาภิบาลกรอบแนวทางที่ต้องให้ความสำคัญอาทิ

๖.๑) การปรับปรุงโครงสร้างบทบาทภารกิจของหน่วยงานภาครัฐให้มีขนาดที่เหมาะสม

๖.๒) การวางระบบบริหารราชการแบบบูรณาการ

๖.๓) การพัฒนาระบบบริหารจัดการกำลังคนและพัฒนาบุคลากรภาครัฐ

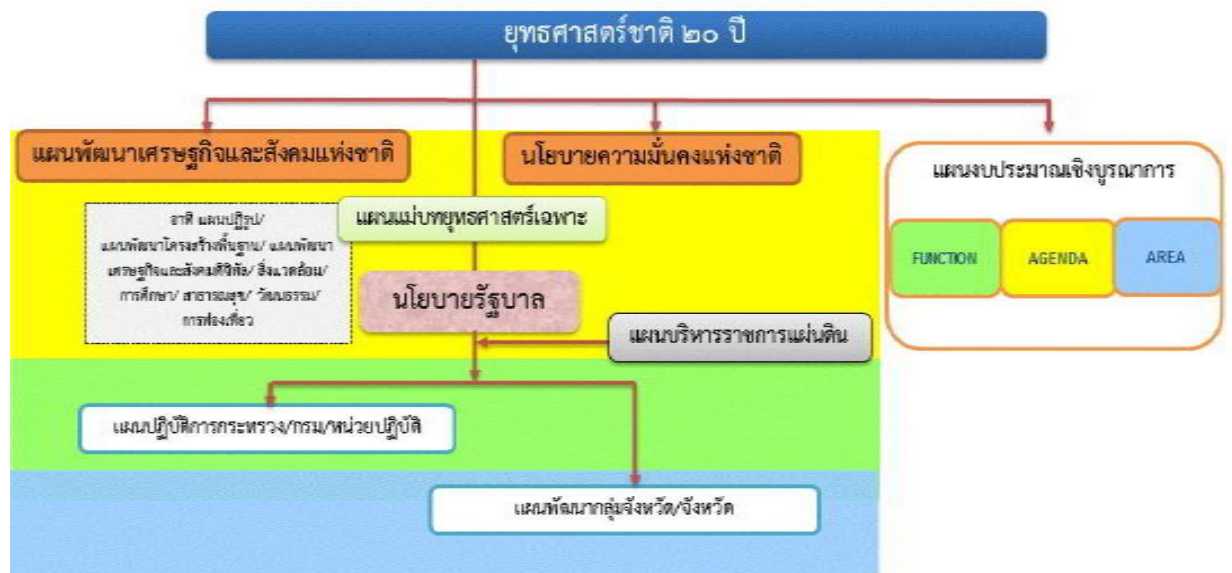
๖.๔) การต่อต้านการทุจริตและประพฤติมิชอบ

๖.๕) การปรับปรุงกฎหมายและระเบียบต่างๆให้ทันสมัยเป็นธรรมและเป็นสากล

๖.๖) การพัฒนาระบบให้บริการประชาชนของหน่วยงานภาครัฐ

๖.๗) การปรับปรุงการบริหารจัดการรายได้และรายจ่ายของภาครัฐ

ความเชื่อมโยงของยุทธศาสตร์ชาติกับแผนในระดับต่างๆ



๑.๒ แผนพัฒนาเศรษฐกิจและสังคมแห่งชาติฉบับที่ ๑๒

ในช่วงของแผนพัฒนาเศรษฐกิจและสังคมแห่งชาติฉบับที่ ๑๒ (พ.ศ. ๒๕๖๐ – ๒๕๖๔) ประเทศไทยจะยังคงประสบภาวะแวดล้อมและบริบทของการเปลี่ยนแปลงต่างๆที่อาจก่อให้เกิดความเสี่ยงทั้งจากภายในและภายนอกประเทศ อาทิ กระแสการเปิดเศรษฐกิจเสรีการทำลายของเทคโนโลยีใหม่ๆ การเข้าสู่สังคมผู้สูงอายุ การเกิดภัยธรรมชาติที่รุนแรง ประกอบกับสถานการณ์ด้านต่างๆ ทั้งเศรษฐกิจสังคม ทรัพยากรธรรมชาติ และสิ่งแวดล้อมของประเทศในปัจจุบันยังคงประสบปัญหาในหลายด้าน เช่น ปัญหาการพัฒนาการผลิตความสามารถในการแข่งขันคุณภาพการศึกษาความเหลื่อมล้ำทางสังคม เป็นต้น ทำให้การพัฒนาในช่วงแผนพัฒนาฉบับที่ ๑๒ จึงจำเป็นต้องยึดกรอบแนวคิดและหลักการในการวางแผนที่สำคัญดังนี้

- ๑) การน้อมนำและประยุกต์ใช้หลักปรัชญาของเศรษฐกิจพอเพียง
- ๒) คนเป็นศูนย์กลางของการพัฒนาอย่างมีส่วนร่วม
- ๓) การสนับสนุนและส่งเสริมแนวคิดการปฏิรูปประเทศ

๔) การพัฒนาสู่ความมั่นคงมั่งคั่งยั่งยืนสังคมอยู่ร่วมกันอย่างมีความสุข

กรอบวิสัยทัศน์และเป้าหมาย

๑) กรอบวิสัยทัศน์แผนพัฒนาฯฉบับที่ ๑๒

จากสถานะของประเทศและบริบทการเปลี่ยนแปลงต่างๆที่ประเทศกำลังประสบอยู่ทำให้การกำหนดวิสัยทัศน์แผนพัฒนาฯฉบับที่ ๑๒ ยังคงมีความต่อเนื่องจากวิสัยทัศน์แผนพัฒนาฯฉบับที่ ๑๑ และกรอบหลักการของการวางแผนที่น้อมนำและประยุกต์ใช้หลักปรัชญาของเศรษฐกิจพอเพียงยึดคนเป็นศูนย์กลางของการพัฒนาอย่างมีส่วนร่วมการพัฒนาที่ยึดหลักสมดุลยั่งยืนโดยวิสัยทัศน์ของการพัฒนาในแผนพัฒนาฯฉบับที่ ๑๒ ต้องให้ความสำคัญกับการกำหนดทิศทางการพัฒนาที่มุ่งสู่การเปลี่ยนแปลงผ่านประเทศไทยจากประเทศที่มีรายได้ปานกลางไปสู่ประเทศที่มีรายได้สูงมีความมั่นคงและยั่งยืนสังคมอยู่ร่วมกันอย่างมีความสุขและนำไปสู่การบรรลุวิสัยทัศน์ระยะยาว “มั่นคงมั่งคั่งยั่งยืน” ของประเทศ

๒) การกำหนดตำแหน่งทางยุทธศาสตร์ประเทศ (Country Strategic Positioning) เป็นการกำหนดตำแหน่งทางยุทธศาสตร์ของประเทศที่สอดคล้องกับยุทธศาสตร์ชาติที่สคช. ได้จัดทำขึ้น ประเทศไทยเป็นประเทศรายได้สูงที่มีการกระจายรายได้อย่างเป็นธรรมเป็นศูนย์กลางด้านการขนส่งและโลจิสติกส์ของภูมิภาคสู่ความเป็นชาติการค้าและบริการ (Trading and Service Nation) เป็นแหล่งผลิตสินค้าเกษตรอินทรีย์และเกษตรปลอดภัยแหล่งอุตสาหกรรมสร้างสรรค์และมินิวัตกรรมสูงที่เป็นมิตรต่อสิ่งแวดล้อม

๓) เป้าหมาย

๓.๑) การหลุดพ้นจากกับดักประเทศรายได้ปานกลางสู่รายได้สูง

๓.๑.๑) เศรษฐกิจขยายตัวเฉลี่ยไม่ต่ำกว่าร้อยละ ๕.๐

๓.๑.๒) ผลิตภัณฑ์มวลรวมของประเทศต่อหัว (GDP Per Capital) และรายได้ประชาชาติต่อหัว (GNP Per Capital) ณสิ้นแผนพัฒนาฯฉบับที่ ๑๒ ในปี ๒๕๖๔ เพิ่มขึ้นเป็น ๓๑๗,๐๕๑ บาท (๙,๓๒๕ ดอลลาร์.) และ ๓๐๑,๑๙๙ บาท (๘,๘๕๙ ดอลลาร์.) ต่อคนต่อปี

๓.๑.๓) ผลผลิตภาพการผลิตเพิ่มขึ้นไม่ต่ำกว่าเฉลี่ยร้อยละ ๒.๕ ต่อปี

๓.๑.๔) การลงทุนรวมขยายตัวไม่ต่ำกว่าเฉลี่ยร้อยละ ๘.๐ (การลงทุนของการลงทุนภาครัฐไม่ต่ำกว่าร้อยละ ๑๐.๐ และการลงทุนของภาคเอกชนขยายตัวไม่ต่ำกว่าเฉลี่ยร้อยละ ๗.๕ ในขณะที่ปริมาณการส่งออกขยายตัวเฉลี่ยไม่ต่ำกว่าร้อยละ ๔.๐ ต่อปี

๓.๒) การพัฒนาศักยภาพคนให้สนับสนุนการเจริญเติบโตของประเทศและการสร้างสังคมสูงวัยอย่างมีคุณภาพ

๓.๒.๑) ประชาชนทุกช่วงวัยมีความมั่นคงทางด้านเศรษฐกิจและสังคม (Socio Economic Security) และมีคุณภาพชีวิตที่ดีขึ้น

๓.๒.๒) การศึกษาและการเรียนรู้ได้รับการพัฒนาคุณภาพ

๓.๒.๓) สถาบันทางสังคมมีความเข้มแข็งเป็นฐานรากที่เอื้อต่อการพัฒนาคน

๓.๓) การลดความเหลื่อมล้ำในสังคม

๓.๓.๑) การกระจายรายได้มีความเท่าเทียมกันมากขึ้น

๓.๓.๒) บริการทางสังคมมีคุณภาพและมีการกระจายอย่างทั่วถึง

๓.๔) การสร้างการเจริญเติบโตทางเศรษฐกิจและสังคมที่เป็นมิตรกับสิ่งแวดล้อม

๓.๔.๑) รักษาความมั่นคงของฐานทรัพยากรสร้างสมดุลระหว่างการอนุรักษ์และการใช้ประโยชน์อย่างยั่งยืนและเป็นธรรม

๓.๔.๒) ขับเคลื่อนประเทศสู่เศรษฐกิจและสังคมที่เป็นมิตรต่อสิ่งแวดล้อม

๓.๔.๓) เพิ่มขีดความสามารถในการรับมือภัยพิบัติและการเปลี่ยนแปลงสภาพภูมิอากาศ

๓.๔.๔) เพิ่มประสิทธิภาพและเสริมสร้างธรรมาภิบาลในการบริหารจัดการทรัพยากรธรรมชาติและสิ่งแวดล้อม

๓.๔.๕) มีการบริหารจัดการน้ำให้สมดุลระหว่างการอุปสงค์และอุปทานของน้ำ

๓.๕) การบริหารราชการแผ่นดินที่มีประสิทธิภาพ

๓.๕.๑) การบริหารภาครัฐที่โปร่งใสเป็นธรรมมีประสิทธิภาพและมีส่วนร่วม

๓.๕.๒) จัดการทุจริตคอร์รัปชัน

๓.๕.๓) มีการกระจายอำนาจที่เหมาะสม

ยุทธศาสตร์แผนพัฒนาเศรษฐกิจและสังคมแห่งชาติฉบับที่ ๑๒ ประกอบด้วย

๑) การเสริมสร้างและพัฒนาศักยภาพทุนมนุษย์

๒) การเสริมความเป็นธรรมและลดความเหลื่อมล้ำในสังคม

๓) การสร้างความเข้มแข็งทางเศรษฐกิจและแข่งขันได้อย่างยั่งยืน

๔) การเติบโตที่เป็นมิตรกับสิ่งแวดล้อมเพื่อการพัฒนาอย่างยั่งยืน

๕) ด้านความมั่นคง

๖) การเพิ่มประสิทธิภาพและธรรมาภิบาลในภาครัฐ

๗) การพัฒนาโครงสร้างพื้นฐานและระบบโลจิสติกส์

๘) ด้านวิทยาศาสตร์เทคโนโลยีวิจัยและนวัตกรรม

๙) การพัฒนาภาคเมืองและพื้นที่เศรษฐกิจ

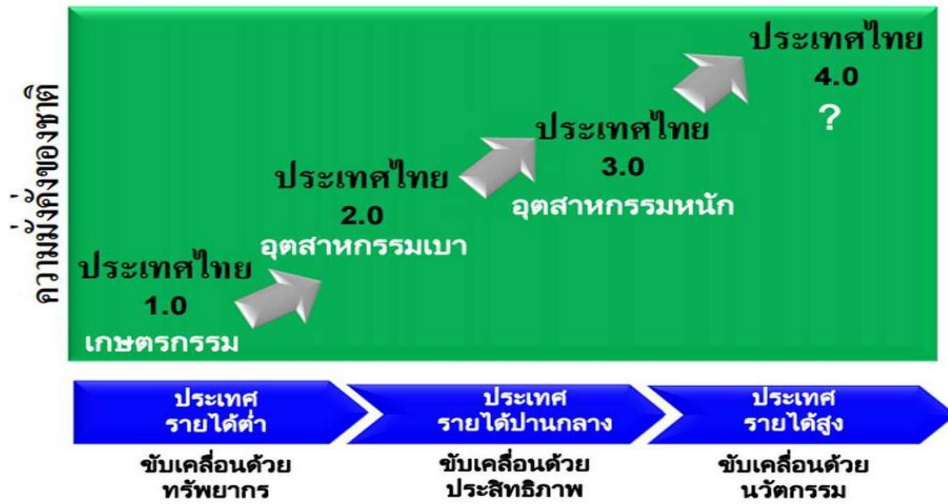
๑๐) การต่างประเทศเพื่อเพื่อนบ้านและภูมิภาค

๑.๓ THAILAND ๔.๐

การประกาศทิศทางของประเทศไทยในอนาคตของนายกรัฐมนตรีพลเอกประยุทธ์จันทร์โอชา เรื่อง“ประเทศไทย ๔.๐” ในรายการคืนความสุขให้คนในชาติเฉพาะกิจออกอากาศทางโทรทัศน์รวมการเฉพาะกิจแห่งประเทศไทยเมื่อคืนวันศุกร์ที่ ๒๒ เมษายน ๒๕๕๙

ที่มาและความหมาย

โลกของอุตสาหกรรมกำลังก้าวสู่การปฏิวัติครั้งใหม่ที่เรียกว่าอุตสาหกรรม ๔.๐ ซึ่งเป็นการเปลี่ยนแปลงครั้งสำคัญ “Industry ๔.๐” มาจากชื่อนโยบายอุตสาหกรรมแห่งชาติของเยอรมนีเมื่อปี ค.ศ. ๒๐๑๓ แนวคิดก็คือโลกของเราจะเข้าสู่ช่วงการปฏิวัติอุตสาหกรรมครั้งที่ ๔ ภายใน ๒๐ ปีข้างหน้า ทำให้หลายประเทศต่างก็ตื่นตัวกับผลกระทบที่จะติดตามมาเนื่องจากปัจจุบันทุกประเทศบนโลกมีการเชื่อมต่อกันอย่างไร้พรมแดนในทุกมิติ ทั้งความร่วมมือทางการค้าความร่วมมือด้านการพัฒนาโครงสร้างพื้นฐานความร่วมมือทางด้านเศรษฐกิจและสังคมเป็นต้นในอีกมุมหนึ่งก็ย่อมเกิดการแข่งขันสูงขึ้นเรื่อยๆ ด้านเหตุผลประการหลังนี้เองหลายประเทศจึงจำเป็นต้องปรับตัวสู่การพัฒนาอุตสาหกรรม ๔.๐ เพื่อเพิ่มศักยภาพของตนเองในการแข่งขันกับประเทศอื่นๆ “ประเทศไทย ๔.๐” หมายถึงการปฏิรูปโครงสร้างทางเศรษฐกิจที่เน้นการใช้นวัตกรรมและเทคโนโลยีเข้ามาช่วยพัฒนาโดยมีภาคการเกษตรยังคงเป็นแกนหลัก แต่จะเปลี่ยนการเกษตรระบบเดิมไปสู่การเกษตรสมัยใหม่โดยสร้างเกษตรกรปราดเปรี๊อง (Smart Farmer) และสนับสนุนให้เกษตรกรเป็นผู้ประกอบการมากขึ้น



โมเดลประเทศไทย ๔.๐

เดิมประเทศไทยมีการพัฒนารูปแบบทางเศรษฐกิจอย่างต่อเนื่องตั้งแต่รูปแบบ “ประเทศไทย ๑.๐” ที่เน้นด้านเกษตรกรรมจนถึง “ประเทศไทย ๒.๐” ที่เน้นอุตสาหกรรมเบาและ “ประเทศไทย ๓.๐” ที่เน้นอุตสาหกรรมหนักซึ่งทำให้เราติดอยู่ใน ๓ กับดักคือรายได้ปานกลางความเหลื่อมล้ำและความไม่สมดุลในการพัฒนาซึ่งรัฐบาลจะต้องปฏิรูปเพื่อเปลี่ยนผ่านจากประเทศไทย ๓.๐ ไปสู่ “ประเทศไทย ๔.๐” ที่เน้นเศรษฐกิจที่ขับเคลื่อนด้วยนวัตกรรมคือเปลี่ยนจากการทำปริมาณมากแต่ได้ผลน้อยเป็นการทำปริมาณน้อยแต่ได้ผลมากซึ่งต้องอาศัยกระบวนการที่ทันสมัยในการพัฒนา ๓ เรื่องคือ

- ๑) เปลี่ยนจากการผลิตสินค้าโภคภัณฑ์ไปสู่สินค้าเชิงนวัตกรรม
- ๒) เปลี่ยนจากการขับเคลื่อนด้วยอุตสาหกรรมไปสู่การขับเคลื่อนด้วยเทคโนโลยี
- ๓) เปลี่ยนจากภาคการผลิตสินค้าไปสู่ภาคบริการมากขึ้น

ดังนั้นเราจึงต้องค้นหาเครื่องยนต์เพื่อขับเคลื่อนการเติบโตทางเศรษฐกิจยุคใหม่ที่จะสร้างความมั่งคั่ง

อย่างยั่งยืนให้กับประเทศไทยในศตวรรษที่ ๒๑ โดยการแปลง “ความได้เปรียบเชิงเปรียบเทียบ” ของประเทศที่มีอยู่ ๒ ด้านคือความหลากหลายเชิงชีวภาพและความหลากหลายเชิงวัฒนธรรมให้เป็น “ความได้เปรียบในเชิงแข่งขัน” ใน ๕ กลุ่มเทคโนโลยีและอุตสาหกรรมเป้าหมายได้แก่

- กลุ่มที่ ๑ กลุ่มอาหารเกษตรและเทคโนโลยีชีวภาพ
- กลุ่มที่ ๒ กลุ่มสาธารณสุขสุขภาพและเทคโนโลยีการแพทย์
- กลุ่มที่ ๓ กลุ่มเครื่องมืออุปกรณ์อัจฉริยะหุ่นยนต์และระบบเครื่องกลที่ใช้ระบบอิเล็กทรอนิกส์

ควบคุม

กลุ่มที่ ๔ กลุ่มดิจิทัลเทคโนโลยีอินเทอร์เน็ตที่เชื่อมต่อและฝังกับอุปกรณ์ต่างๆ

กลุ่มที่ ๕ กลุ่มอุตสาหกรรมสร้างสรรค์วัฒนธรรมและบริการที่มีมูลค่าสูงการพัฒนาประเทศไทยใต้โมเดล “ประเทศไทย ๔.๐” จะสำเร็จใช้แนวทาง “สานพลังประชารัฐ” เป็นตัวการขับเคลื่อนโดยมุ่งเน้นการมีส่วนร่วมของ

ภาคเอกชนภาคการเงินการธนาคารภาคประชาชนภาคสถาบันการศึกษามหาวิทยาลัยและสถาบันวิจัยต่างๆร่วมกันระดมความคิดผนึกกำลังกันขับเคลื่อนผ่านโครงการบันทึกความร่วมมือกิจกรรมหรืองานวิจัยต่างๆโดยการดำเนินงานของ “ประชารัฐ” กลุ่มต่างๆอันได้แก่

กลุ่มที่ ๑ การยกระดับนวัตกรรมและผลิตภัณ์การปรับแก้กฎหมายและกลไกภาครัฐพัฒนาคลังเตอร์

ภาคอุตสาหกรรมแห่งอนาคตและการดึงดูดการลงทุนและการพัฒนาโครงสร้างพื้นฐาน

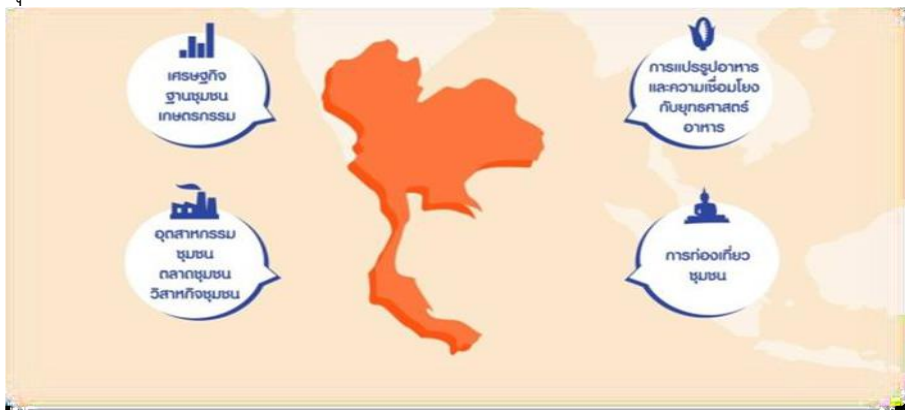
กลุ่มที่ ๒ การพัฒนาการเกษตรสมัยใหม่และการพัฒนาเศรษฐกิจฐานรากและประชารัฐ

กลุ่มที่ ๓ การส่งเสริมการท่องเที่ยวและการสร้างรายได้และการกระตุ้นค่าใช้จ่ายภาครัฐ

กลุ่มที่ ๔ การศึกษาพื้นฐานและพัฒนาผู้นำ (โรงเรียนประชารัฐ) รวมทั้งการยกระดับคุณภาพชีวิต

กลุ่มที่ ๕ การส่งเสริมการส่งออกและการลงทุนในต่างประเทศรวมทั้งการส่งเสริมกลุ่ม SMEs และผู้ประกอบการใหม่ (Start Up) ซึ่งแต่ละกลุ่มกำลังวางระบบและกำหนดแนวทางในการขับเคลื่อนนโยบายกระบวนทัศน์ในการพัฒนาประเทศไทยใต้ “ประเทศไทย ๔.๐” เป็นอีกนโยบายหนึ่งซึ่งเป็นการวางรากฐานการพัฒนาประเทศไทยในระยะยาวเป็นจุดเริ่มต้นในการขับเคลื่อนไปสู่การเป็นประเทศที่มั่นคง มั่งคั่งยั่งยืนตามวิสัยทัศน์รัฐบาลที่มีการผลักดันการปฏิรูปโครงสร้างเศรษฐกิจการปฏิรูปการวิจัยการพัฒนาและการปฏิรูปการศึกษาไปพร้อมๆกันเป็นการผนึกกำลังของ

ทุกภาคส่วน



เครือข่ายประชารัฐ

กลไกขับเคลื่อนไทยแลนด์ 4.0



๑.๔ ยุทธศาสตร์การพัฒนากลุ่มจังหวัดภาคตะวันออกเฉียงเหนือตอนล่าง ๒

แผนพัฒนากลุ่มจังหวัดภาคตะวันออกเฉียงเหนือตอนล่าง ๒ (อุบลราชธานี ศรีสะเกษ ยโสธร และอำนาจเจริญ) ได้จัดทำขึ้นบนพื้นฐานการมีส่วนร่วมของการภาคีการพัฒนาทุกภาคส่วน ทั้งภาคราชการ องค์กรปกครองส่วนท้องถิ่น องค์กรภาคเอกชน และภาคประชาชน สังคมทั้ง ๔ จังหวัด ทุกชั้นตอน ตั้งแต่การรวบรวมและจัดทำข้อมูลการประเมินศักยภาพของกลุ่มจังหวัด การกำหนดตำแหน่งทางยุทธศาสตร์ วิสัยทัศน์ เป้าประสงค์รวม กลยุทธ์ ตัวชี้วัด แผนงานและโครงการจากการทำงานร่วมกันของทุกภาคส่วน กลุ่มจังหวัดภาคตะวันออกเฉียงเหนือตอนล่าง ๒ จึงได้กำหนดตำแหน่งทางยุทธศาสตร์ของกลุ่มจังหวัดในอนาคต คือ

ประเด็นยุทธศาสตร์ที่ ๑ พัฒนาคุณภาพและเพิ่มมูลค่าข้าวหอมมะลิสู่ความต้องการของตลาด

ประเด็นยุทธศาสตร์ที่ ๒ พัฒนาคุณภาพการท่องเที่ยวให้ได้ระดับมาตรฐานและยั่งยืน

ประเด็นยุทธศาสตร์ที่ ๓ พัฒนาระบบสนับสนุนการบริหารจัดการธุรกิจการค้าและเพิ่มมูลค่าการค้าชายแดนครบวงจรและได้มาตรฐานสากล

๑.๕ ยุทธศาสตร์การพัฒนาจังหวัดอุบลราชธานี ๔ ปี (พ.ศ. ๒๕๕๗ - ๒๕๖๐) ทบพวนใหม่ วิสัยทัศน์

“ชุมชนเข้มแข็ง เมืองน่าอยู่ เป็นประตูการค้าและการท่องเที่ยว การเกษตรมีศักยภาพ”

พันธกิจ/ เป้าประสงค์

๑. ยกระดับคุณภาพชีวิต พัฒนาสังคมและสิ่งแวดล้อมให้เป็นเมืองน่าอยู่

๒. ส่งเสริมการค้า การลงทุนและการท่องเที่ยวให้เพิ่มขึ้น

๓. พัฒนาศักยภาพการผลิตด้านการเกษตรและแปรรูปสินค้าเกษตรให้มีมูลค่าเพิ่มขึ้น

ประเด็นยุทธศาสตร์

ยุทธศาสตร์ที่ ๑ : การพัฒนาคุณภาพชีวิตที่ดีและเสริมสร้างความเข้มแข็งของชุมชน

ยุทธศาสตร์ที่ ๒ : การส่งเสริมการค้า การลงทุนและการท่องเที่ยว

ยุทธศาสตร์ที่ ๓ : การพัฒนาการเกษตรและการแปรรูปสินค้าเกษตร

ยุทธศาสตร์ที่ ๔ : การบริหารจัดการทรัพยากรธรรมชาติและสิ่งแวดล้อม

ยุทธศาสตร์ที่ ๕ : การเสริมสร้างและรักษาความมั่นคง

ยุทธศาสตร์ที่ ๖ : การพัฒนาระบบบริหารงานแบบมุ่งผลสัมฤทธิ์

ยุทธศาสตร์การพัฒนาของ อปท. ในเขตจังหวัดอุบลราชธานี

๑. การพัฒนาโครงสร้างพื้นฐานการพัฒนาทรัพยากรมนุษย์ของท้องถิ่น

๒. การส่งเสริมคุณภาพชีวิต

๓. การจัดระเบียบชุมชน สังคมและรักษาความสงบเรียบร้อย

๔. การวางแผนการส่งเสริมการลงทุน พาณิชยกรรม และการท่องเที่ยว

๕. การจัดการทรัพยากรธรรมชาติและสิ่งแวดล้อม

๖. การบริหารจัดการศิลปวัฒนธรรม จารีตประเพณีและภูมิปัญญาท้องถิ่น

๗. การบริหารจัดการทรัพยากรขององค์กรปกครองส่วนท้องถิ่น

คำนิยาม

วิสัยทัศน์	ความหมาย
ชุมชนเข้มแข็ง	ชุมชนสุขภาพดี มีการศึกษา อาชีพรายได้ บนวิถีพอเพียง มีความมั่นคงในชีวิตและทรัพย์สิน มีความแข็งแกร่งทางประเพณีและวัฒนธรรมและเป็นสังคมแห่งการเรียนรู้เพื่อพึ่งตนเอง อย่างยั่งยืน
เมืองน่าอยู่	จังหวัดอุบลราชธานีเป็นเมืองที่ประชาชนอยู่ด้วยความสุข สะดวกสบายสิ่งแวดล้อมดี เศรษฐกิจดีมีงานทำ มั่นคงปลอดภัยในชีวิตและทรัพย์สินและสังคมสงบสุข
เป็น ประตูการค้าและการท่องเที่ยว	ช่องทางการค้า และการท่องเที่ยวเชื่อมโยงกับประเทศเพื่อนบ้าน โดยจังหวัดอุบลราชธานี มีภูมิประเทศที่มีพรมแดนติดต่อกับประเทศเพื่อนบ้านถึง ๒ ประเทศ คือ สปป.ลาว และราชอาณาจักรกัมพูชา รวมทั้งยังมีเส้นทางเชื่อมโยงกับเวียดนามและจีน ซึ่งล้วนแล้วแต่เป็นประเทศที่มีศักยภาพและความต้องการสินค้าจากประเทศไทยสูง รวมทั้งการเข้ามาท่องเที่ยวในประเทศไทย
การเกษตรมีศักยภาพ	การผลิตสินค้าเกษตรของจังหวัดมีประสิทธิภาพ (ability) และมีคุณภาพตามมาตรฐาน (Quality Standard) สามารถสร้างมูลค่าเพิ่มให้เศรษฐกิจของจังหวัด

ยุทธศาสตร์**ประเด็นยุทธศาสตร์****๑) ประเด็นยุทธศาสตร์ที่ ๑ การพัฒนาคุณภาพชีวิตที่ดีและเสริมสร้างความเข้มแข็งของชุมชน****เป้าประสงค์ ประชาชนมีคุณภาพชีวิตที่ดี****ตัวชี้วัด**

(๑) ร้อยละความสำเร็จของการแก้ไขปัญหาเพื่อลดจำนวนครัวเรือนยากจนที่มีรายได้เฉลี่ยต่ำกว่าเกณฑ์มาตรฐาน (ตามเกณฑ์ จปฐ. รายได้ต่ำกว่า ๓๐,๐๐๐ บาท /คน/ปี) เป้าหมายร้อยละ ๕๐ ในปี ๒๕๖๐

(๒) นักเรียนที่จบการศึกษาภาคบังคับสามารถเรียนต่อระดับมัธยมศึกษาตอนปลายหรือสายอาชีพเพิ่มขึ้น เป้าหมายเพิ่มขึ้นร้อยละ ๑๕ ในปี ๒๕๖๐

(๓) นักเรียนมีผลการประเมินการจัดสอบทางการศึกษาขั้นพื้นฐานระดับชาติ(O-NET)เป้าหมายเพิ่มขึ้นร้อยละ ๑๐ ในปี ๒๕๖๐

(๔) ร้อยละของครัวเรือนที่ได้เข้าร่วมและสนับสนุนกิจกรรมด้านศาสนาและวัฒนธรรมเป้าหมายร้อยละ ๗๐ ในปี ๒๕๖๐

(๕) ร้อยละของจำนวนประชาชน ที่ได้รับการเสริมสร้างศักยภาพด้านการป้องกันและบรรเทาสาธารณภัยกรณีเข้ารับฝึกอบรม จัดตั้งและทบทวน อาสาสมัคร ป้องกันภัยฝ่ายพลเรือนขององค์กรปกครองส่วนท้องถิ่น เป้าหมายร้อยละ ๑๐๐ ในปี ๒๕๖๐

(๖) ร้อยละของประชาชนที่ได้รับความช่วยเหลือจาก การประสพภัยพิบัติกรณีฉุกเฉินเป้าหมายร้อยละ

๑๐๐ ในปี ๒๕๖๐

(๗) จำนวนผู้ป่วยเบาหวานจำนวน ๑๔๙,๐๔๓ คน ควบคุมน้ำตาลควบคุมระดับน้ำตาลในเลือดได้ ๕๕,๐๐๖ คน คิดเป็น เป้าหมายร้อยละ ๔๐ ในปี ๒๕๖๐

(๘) จำนวนผู้ป่วยความดันโลหิตสูงจำนวน ๙๘,๗๒๓ คน ควบคุมระดับความดันโลหิตได้ ๖๒,๙๔๕ คน เป้าหมายร้อยละ ๕๐ ในปี ๒๕๖๐

(๙) จำนวนของประชาชนอายุ ๑๕ ปีขึ้นไป จำนวน ๑,๒๗๐,๒๔๐ คน ได้รับการตรวจคัดกรองเบาหวาน ๑๐,๕๕๔,๒๙๙ คน เป้าหมายร้อยละ ๙๐ ในปี ๒๕๖๐

(๑๐) จำนวนของประชาชนอายุ ๑๕ ปีขึ้นไปจำนวน ๑,๒๗๐,๒๔๐ คน ได้รับการตรวจคัดกรองความดันโลหิต ๑๐,๕๕๔,๒๙๙ คน เป้าหมายร้อยละ ๙๐ ในปี ๒๕๖๐

กลยุทธ์/แนวทางการพัฒนา

(๑) พัฒนาสังคมยกระดับคุณภาพชีวิตและแก้ไขปัญหาความยากจน

(๒) ส่งเสริมการศึกษาและแหล่งเรียนรู้

(๓) ส่งเสริมศาสนาและวัฒนธรรม

(๔) รักษาความสงบเรียบร้อยและความปลอดภัยในชีวิตและทรัพย์สิน

๒) ประเด็นยุทธศาสตร์ที่ ๒ การส่งเสริมการค้า การลงทุนและการท่องเที่ยว

เป้าประสงค์ มูลค่าการค้า การลงทุนและการท่องเที่ยวในจังหวัดเพิ่มขึ้น

ตัวชี้วัด

(๑) ร้อยละที่เพิ่มขึ้นของมูลค่าการค้าขายผลิตภัณฑ์ OTOP เป้าหมายร้อยละ ๖ ในปี ๒๕๖๐

(๒) มูลค่าการค้าชายแดนเพิ่มขึ้นร้อยละ ๕ ต่อปี

(๓) ร้อยละที่เพิ่มขึ้นของรายได้จากการท่องเที่ยว เป้าหมายร้อยละ ๕ ในปี ๒๕๖๐

กลยุทธ์/แนวทางการพัฒนา

(๑) พัฒนาโครงสร้างพื้นฐานและระบบการให้บริการโลจิสติกส์ (Logistics) เพื่อสนับสนุนการค้า การลงทุนและการท่องเที่ยว

(๒) พัฒนาศักยภาพบุคลากรด้านการค้า การลงทุน การท่องเที่ยว เพื่อสร้างโอกาสและเพิ่มขีดความสามารถในการแข่งขัน

(๓) พัฒนาเพื่อยกระดับการผลิตสินค้าและบริการให้ได้มาตรฐาน

(๔) ส่งเสริมการเปิดตลาด และพัฒนาความร่วมมือทางการค้า การลงทุน และการท่องเที่ยวทั้งในและต่างประเทศ

๓) ประเด็นยุทธศาสตร์ที่ ๓ การพัฒนาการเกษตรและการแปรรูปสินค้าเกษตร

เป้าประสงค์ที่ ๑ ข้าวหอมมะลิและพืชเศรษฐกิจที่สำคัญได้รับการเพิ่มศักยภาพการผลิต

ตัวชี้วัด

(๑) จำนวนผลผลิตข้าวหอมมะลิเฉลี่ยต่อไร่ (ก.ก./ไร่) เป้าหมาย จำนวน ๔๒๐ กิโลกรัมต่อไร่ ในปี ๒๕๖๐

(๒) ร้อยละของจำนวนแปลง /ฟาร์มที่ได้รับรองมาตรฐาน GAP ข้าวหอมมะลิ ต่อจำนวนแปลง/ฟาร์มที่ได้รับการตรวจจากกระทรวงเกษตรฯ เป้าหมายร้อยละ ๙๐ ในปี ๒๕๖๐

(๓) จำนวนผลผลิตมันสำปะหลังเฉลี่ยต่อไร่ (ก.ก./ไร่) เป้าหมาย จำนวน ๓,๘๐๐ กิโลกรัมต่อไร่ในปี ๒๕๖๐

(๔) จำนวนผลผลิตยางพาราเฉลี่ยต่อไร่ (ก.ก./ไร่) เป้าหมาย จำนวน ๒๘๐ กิโลกรัมต่อไร่ในปี ๒๕๖๐

เป้าประสงค์ที่ ๒ ปัจจัยพื้นฐานทางการเกษตรได้รับการบริหารให้มีประสิทธิภาพและครอบคลุม

ตัวชี้วัด

(๕) จำนวนพื้นที่ชลประทานเพิ่มขึ้น เป้าหมาย จำนวน ๒๐,๐๐๐ ไร่ ในปี ๒๕๖๐
เป้าประสงค์ที่ ๓ เกษตรกร/ชุมชนเกษตรมีความเข้มแข็งตามแนวปรัชญาเศรษฐกิจพอเพียง
ตัวชี้วัด

(๖) ร้อยละของครัวเรือนเกษตรกร /ชุมชนเกษตรกลุ่มเป้าหมายที่มีการพัฒนาการเกษตรตาม
แนวปรัชญาเศรษฐกิจพอเพียง เป้าหมายร้อยละ ๘๕ ในปี ๒๕๖๐

เป้าประสงค์ที่ ๔ ผลผลิตทางเกษตรกรรมมีการจัดการเพื่อเพิ่มมูลค่า
ตัวชี้วัด

(๗) มูลค่าของสินค้าเกษตรที่ได้รับการแปรรูป /แปรรูปเพื่อเพิ่มมูลค่าในระดับ กลุ่มเกษตรกร
สหกรณ์/วิสาหกิจ/ชุมชน เป้าหมาย ๕๖๐ ล้านบาท ในปี ๒๕๖๐

กลยุทธ์/แนวทางการพัฒนา

(๑) ส่งเสริมและพัฒนาการผลิตข้าวคุณภาพและได้มาตรฐาน

(๒) ส่งเสริมและพัฒนาการผลิตพืชเศรษฐกิจที่สำคัญ

(๓) พัฒนาและบริหารจัดการทรัพยากรดินและน้ำ

(๔) ส่งเสริมและพัฒนาการเกษตรตามหลักปรัชญาเศรษฐกิจพอเพียง

(๕) พัฒนาและส่งเสริมการปศุสัตว์และการประมง

(๖) พัฒนางค์ความรู้ด้านการเกษตรเพื่อรองรับการเปิดประชาคมอาเซียน

๔ ประเด็นยุทธศาสตร์ที่ ๔ การบริหารจัดการทรัพยากรธรรมชาติและสิ่งแวดล้อม

เป้าประสงค์ มีการบริหารจัดการทรัพยากรธรรมชาติและสิ่งแวดล้อมแบบมีส่วนร่วมและบูรณา
ตัวชี้วัด

(๑) ร้อยละของหมู่บ้าน /ชุมชน ที่มีส่วนร่วมในการบริหารจัดการทรัพยากรธรรมชาติและ
สิ่งแวดล้อม เป้าหมายร้อยละ ๙๐ ในปี ๒๕๖๐

(๒) ร้อยละของ อปท./ภาคราชการ/องค์กรภาคประชาชน ที่มีส่วนร่วมในการบริหารจัดการ
ทรัพยากรธรรมชาติและสิ่งแวดล้อม เป้าหมายร้อยละ ๙๐ ในปี ๒๕๖๐

(๓) ร้อยละของปริมาณขยะมูลฝอยที่กำจัดได้ เป้าหมายร้อยละ ๗๐ ในปี ๒๕๖๐

(๔) ร้อยละของปริมาณขยะมูลฝอยที่สามารถนำกลับมาใช้ประโยชน์ได้ เป้าหมายร้อยละ ๓๐

ในปี ๒๕๖๐

กลยุทธ์/แนวทางการพัฒนา

(๑) บริหารจัดการทรัพยากรธรรมชาติและสิ่งแวดล้อม

(๒) ป้องกันและแก้ไขปัญหาภัยแล้งและน้ำท่วม

(๓) บริหารจัดการด้านพลังงาน

๕ ประเด็นยุทธศาสตร์ที่ ๕ การเสริมสร้างและรักษาความมั่นคง

เป้าประสงค์ พื้นที่จังหวัดอุบลราชธานี มีความมั่นคงและความสงบเรียบร้อย คน หมู่บ้านและชุมชนมี
ภูมิคุ้มกันและความพร้อมเผชิญปัญหาและภัยคุกคามด้านความมั่นคงทุกรูปแบบ บนพื้นฐานการมีส่วนร่วมของ
องค์กรทุกภาคส่วน และประชาชนในพื้นที่

ตัวชี้วัด

(๑) จำนวนหมู่บ้านและชุมชนชายแดน ที่ได้รับการพัฒนาเป็นหมู่บ้าน และชุมชนเข้มแข็งเป้าหมาย
๓๐๘ หมู่บ้าน ในปี ๒๕๖๐

(๒) ร้อยละของหมู่บ้านและชุมชน ที่ปฏิบัติงานด้านความมั่นคง เป้าหมายร้อยละ ๑๐๐ ใน ปี๒๕๖๐

กลยุทธ์/แนวทางการพัฒนา

- (๑) พัฒนาศักยภาพคนชุมชนและพื้นที่เพื่อความมั่นคง
- (๒) ผนึกกำลังทุกภาคส่วนเพื่อเสริมสร้างความมั่นคง
- (๓) พัฒนาความร่วมมือ เพื่อเสริมความมั่นคงกับประเทศเพื่อนบ้าน

๖) ประเด็นยุทธศาสตร์ที่ ๖ การพัฒนาระบบบริหารงานแบบมุ่งผลสัมฤทธิ์

เป้าประสงค์ที่ ๑ ประชาชนมีความพึงพอใจในคุณภาพการให้บริการของหน่วยงานภาครัฐ
ตัวชี้วัด

- (๑) ร้อยละของผู้รับบริการที่พึงพอใจในการบริการของหน่วยงานไม่ต่ำกว่า ๘๕ ต่อปี
- (๒) ร้อยละของเรื่องร้องเรียน/ร้องทุกข์ที่ได้รับการตอบสนองและดำเนินการภายในขอบเขตอำนาจ

หน้าที่ของจังหวัด เป้าหมายร้อยละ ๑๐๐ ในปี ๒๕๖๐

เป้าประสงค์ที่ ๒ จังหวัดอุบลราชธานีมีระบบการ บริหารงานภาครัฐที่มีประสิทธิภาพ

- (๑) ร้อยละของบุคลากรภาครัฐที่ได้รับการพัฒนาสมรรถนะ เป้าหมายร้อยละ ๓๕ ในปี ๒๕๖๐
- (๒) ร้อยละความพึงพอใจของประชาชนได้รับข้อมูลข่าวสารจากภาครัฐเพิ่มขึ้นร้อยละ ๕ ต่อปี

กลยุทธ์/แนวทางการพัฒนา

- (๑) พัฒนาประสิทธิภาพการบริหารจัดการ
- (๒) พัฒนาระบบการติดตามประเมินผล

๑.๖ ยุทธศาสตร์การพัฒนาระบบการปกครองส่วนท้องถิ่นในเขตจังหวัด

๑.๑ วิสัยทัศน์

*“ประชาชนมีคุณภาพชีวิตที่ดี ชุมชนเข้มแข็ง เป็นประตูการค้าการท่องเที่ยว
การเกษตรมีศักยภาพ มีการพัฒนาอย่างสมดุล ยั่งยืน ตามแนวทางปรัชญาเศรษฐกิจพอเพียง”*

๑.๒ พันธกิจ

๑. พัฒนาระบบสาธารณูปโภคและสาธารณูปการที่ได้มาตรฐานบริการประชาชน
๒. ส่งเสริมและพัฒนากิจการประกอบอาชีพแก่ประชาชน
๓. ส่งเสริมการจัดการเรียนการสอนในระดับท้องถิ่น
๔. ส่งเสริมสถาบันครอบครัวให้มีความเข้มแข็ง
๕. ส่งเสริมและพัฒนาระบบการป้องกัน การดูแล และการรักษาสุขภาพ แก่ประชาชน
๖. ส่งเสริมให้ประชาชนรู้จักสิทธิ หน้าที่ ตามกฎหมาย ในระบอบประชาธิปไตย
๗. ส่งเสริมและบูรณาการระบบการป้องกันและบรรเทาสาธารณภัย
๘. ส่งเสริมระบบการตรวจสอบการทำงานภาครัฐโดยภาคประชาชน
๙. ส่งเสริมให้เกิดการบูรณาการการทำงานของทุกภาคส่วน
๑๐. ส่งเสริมให้ภาคประชาชนเข้มแข็งและมีส่วนร่วมในการพัฒนาท้องถิ่น
๑๑. บริหารจัดการการท่องเที่ยวของจังหวัด
๑๒. ส่งเสริมให้เกิดการลงทุนและการพาณิชย์กรรม
๑๓. บริหารจัดการทรัพยากรธรรมชาติและสิ่งแวดล้อมโดยการมีส่วนร่วมของชุมชน
๑๔. จัดให้มีระบบบริหารจัดการพื้นที่สาธารณะ
๑๕. อนุรักษ์ฟื้นฟู และเผยแพร่ ศิลปวัฒนธรรม จารีตประเพณี และภูมิปัญญาท้องถิ่น
๑๖. บริหารจัดการทรัพยากรขององค์กรปกครองส่วนท้องถิ่น

๑.๓ จุดมุ่งหมายเพื่อการพัฒนา

๑. ระบบโครงสร้างพื้นฐาน สาธารณูปโภคและสาธารณูปการ เพียงพอต่อความต้องการของประชาชน

๑. ประชาชนมีความรู้ด้านการประกอบอาชีพ ด้วยภูมิปัญญาท้องถิ่นผสมผสานภูมิปัญญาสมัยใหม่

๒. โรงเรียนในสังกัดองค์กรปกครองส่วนท้องถิ่นมีการจัดการเรียนการสอนที่ได้มาตรฐานและสอดคล้องกับบริบทวิถีชีวิตของท้องถิ่น

๔. ครอบครัวอบอุ่น ชุมชนเข้มแข็ง

๕. ประชาชนมีความรู้เรื่องการดูแลสุขภาพเบื้องต้นและการป้องกันโรคอย่างเป็นระบบ

๖. ประชาชนมีความรู้ ปรัชญา อุดมการณ์ สิทธิและหน้าที่ ของตนเองในระบอบประชาธิปไตย

๗. ศูนย์ประสานงานและบูรณาการข้อมูล ทรัพยากร ในการป้องกันและบรรเทาสาธารณภัย

๘. ความเข้มแข็งของภาคประชาสังคม และกระบวนการเรียนรู้ขององค์กรภาคประชาชน

๙. ระบบการทำงานที่สนับสนุนซึ่งกันและกันระหว่างองค์กรปกครองส่วนท้องถิ่น

๑๐. ชุมชนมีกระบวนการเรียนรู้ มีส่วนร่วม ในกระบวนการพัฒนาท้องถิ่นทุกระดับชั้น

๑๑. ศูนย์บูรณาการข้อมูลการท่องเที่ยวที่ทันสมัยและเป็นปัจจุบัน

๑๒. อุตสาหกรรมขนาดเล็ก กลุ่มอาชีพ ได้รับการส่งเสริมแบบครบวงจร (ความรู้ การผลิต การบริหารการตลาด) ในการกำหนดทิศทางการจัดการทุกขั้นตอน

๑๓. ประชาชนมีองค์ความรู้ในทรัพยากรธรรมชาติและสิ่งแวดล้อม เกิดความตระหนักในการเข้ามามีส่วนร่วมในการกำหนดทิศทางการจัดการทุกขั้นตอน

๑๔. ความเป็นระบบของข้อมูลพื้นที่เป็นสาธารณะ ผู้รับผิดชอบ และการใช้สอยร่วมกันของประชาชน

๑๕. มีการจัดระบบการเรียนรู้ เผยแพร่ สืบทอด และอนุรักษ์ศิลปวัฒนธรรม จารีตประเพณี และภูมิปัญญาท้องถิ่น

๑๖. บริหารจัดการทรัพยากรขององค์กรปกครองส่วนท้องถิ่น แบบมุ่งผลสัมฤทธิ์

๑.๗ แผนยุทธศาสตร์การพัฒนาศูนย์บริการปกครองส่วนท้องถิ่นจังหวัดอุบลราชธานี

ยุทธศาสตร์ที่ ๑ การพัฒนาโครงสร้างพื้นฐาน

แนวทางที่ ๑ วางผังเมืองรองรับการขยายตัวของชุมชน

แนวทางที่ ๒ พัฒนาระบบการคมนาคมขนส่งที่ได้มาตรฐาน

แนวทางที่ ๓ พัฒนาระบบชลประทานให้ทั่วถึงและเพียงพอ

แนวทางที่ ๔ ขยายเขตการบริการไฟฟ้า ประปา รองรับบริการขยายตัวของชุมชน

แนวทางที่ ๕ พัฒนาระบบระบายน้ำที่ได้มาตรฐานและทั่วถึง

ยุทธศาสตร์ที่ ๒ การส่งเสริมคุณภาพชีวิต

แนวทางที่ ๑ ส่งเสริมการผลิตพืชและสัตว์เศรษฐกิจของจังหวัด

แนวทางที่ ๒ ส่งเสริมการประกอบอาชีพเสริมแก่ประชาชน

แนวทางที่ ๓ ส่งเสริมการป้องกัน ดูแล และรักษา สุขภาพประชาชน

แนวทางที่ ๔ ส่งเสริมสถาบันครอบครัวให้มีความเข้มแข็ง

แนวทางที่ ๕ ส่งเสริมการจัดการเรียนการสอนในระดับท้องถิ่น

ยุทธศาสตร์ที่ ๓ การจัดระเบียบชุมชน สังคม และการรักษาความสงบเรียบร้อย

- แนวทางที่ ๑ บูรณาการการจัดระเบียบชุมชน สังคม และการรักษาความสงบเรียบร้อยของทุกภาคส่วน
- แนวทางที่ ๒ เสริมสร้างองค์ความรู้ประชาธิปไตย สิทธิ หน้าที่ และกฎหมาย แก่ประชาชน
- แนวทางที่ ๓ ส่งเสริมและบูรณาการระบบการป้องกันและบรรเทาสาธารณภัยของจังหวัด
- แนวทางที่ ๔ ส่งเสริมระบบการตรวจสอบการทำงานภาครัฐโดยประชาชน
- แนวทางที่ ๕ ส่งเสริมการรวมกลุ่มภาคประชาชนให้เข้มแข็ง

ยุทธศาสตร์ที่ ๔ การวางแผนการส่งเสริมการลงทุน พาณิชยกรรม และการท่องเที่ยว

- แนวทางที่ ๑ ส่งเสริมสนับสนุนการลงทุนให้เกิดแหล่งท่องเที่ยวใหม่
- แนวทางที่ ๒ พัฒนาศักยภาพด้านการบริการแก่นักท่องเที่ยว
- แนวทางที่ ๓ อนุรักษ์และพัฒนาทรัพยากรการท่องเที่ยวของส่วนรวม
- แนวทางที่ ๔ สร้างเอกลักษณ์ทางวัฒนธรรมเพื่อการท่องเที่ยว
- แนวทางที่ ๕ พัฒนาระบบบริหารจัดการในแหล่งท่องเที่ยวให้มีคุณภาพ
- แนวทางที่ ๖ ส่งเสริมการลงทุนและการพาณิชยกรรม

ยุทธศาสตร์ที่ ๕ การจัดการทรัพยากรธรรมชาติและสิ่งแวดล้อม

- แนวทางที่ ๑ บริหารจัดการทรัพยากรป่าไม้ ดินและน้ำ โดยการมีส่วนร่วมของชุมชน
- แนวทางที่ ๒ พัฒนาระบบการกำจัดขยะและน้ำเสียให้ถูกสุขลักษณะโดยการมีส่วนร่วมของชุมชน
- แนวทางที่ ๓ ส่งเสริมให้ชุมชนปลอดมลภาวะ
- แนวทางที่ ๔ จัดให้มีระบบบริหารจัดการพื้นที่สาธารณะ

ยุทธศาสตร์ที่ ๖ การบริหารจัดการศิลปวัฒนธรรม จารีตประเพณี และภูมิปัญญาท้องถิ่น

- แนวทางที่ ๑ อนุรักษ์ ฟื้นฟู ส่งเสริม และเผยแพร่ศิลปวัฒนธรรม จารีตประเพณี และภูมิปัญญา

ท้องถิ่น

- แนวทางที่ ๒ จัดให้มีศูนย์การเรียนรู้และการอนุรักษ์ด้านศิลปวัฒนธรรม จารีตประเพณี และ

ภูมิปัญญาท้องถิ่นในชุมชน

- แนวทางที่ ๓ จัดให้มีศูนย์การเฝ้าระวังทางวัฒนธรรมโดยการมีส่วนร่วมของชุมชน

ยุทธศาสตร์ที่ ๗ การบริหารจัดการทรัพยากรขององค์กรปกครองส่วนท้องถิ่น

- แนวทางที่ ๑ พัฒนาบุคลากรขององค์กรปกครองส่วนท้องถิ่น
- แนวทางที่ ๒ พัฒนาระบบการบริหารงานขององค์กรปกครองส่วนท้องถิ่น
- แนวทางที่ ๓ พัฒนาเครื่องมือ เครื่องจักรกลขององค์กรปกครองส่วนท้องถิ่น
- แนวทางที่ ๔ พัฒนาระบบการบริหารงานเชิงบูรณาการขององค์กรปกครองส่วนท้องถิ่น

๒. ยุทธศาสตร์ของเทศบาลเมืองเดชอุดม

๒.๑ วิสัยทัศน์

“สร้างชุมชนให้รุ่งเรือง พัฒนาเมืองให้น่าอยู่”

๒.๒ ยุทธศาสตร์และแนวทางการพัฒนาของเทศบาลเมืองเดชอุดม

- ๑) ยุทธศาสตร์การพัฒนาด้านคุณภาพชีวิตที่ดีและเสริมสร้างความเข้มแข็งของชุมชน
 - ๒) ยุทธศาสตร์การพัฒนาด้านการส่งเสริมการค้า การลงทุนและท่องเที่ยว
 - ๓) ยุทธศาสตร์การพัฒนาด้านการพัฒนาการเกษตรและแปรรูปสินค้าเกษตร
 - ๔) ยุทธศาสตร์การพัฒนาด้านการบริหารจัดการทรัพยากรธรรมชาติและสิ่งแวดล้อม
 - ๕) ยุทธศาสตร์การพัฒนาด้านการเสริมสร้างและรักษาความมั่นคง
 - ๖) ยุทธศาสตร์การพัฒนาระบบบริหารงานแบบมุ่งผลสัมฤทธิ์
- ซึ่งภายใต้ยุทธศาสตร์การพัฒนา ๖ ยุทธศาสตร์ ประกอบด้วยแนวทางการพัฒนา ดังต่อไปนี้

ยุทธศาสตร์ที่ ๑ การพัฒนาด้านคุณภาพชีวิตที่ดีและเสริมสร้างความเข้มแข็งของชุมชน

- แผนงานที่ ๑ การพัฒนาสังคมยกระดับคุณภาพชีวิตและแก้ไขปัญหาความยากจน
- แผนงานที่ ๒ การส่งเสริมการศึกษาและแหล่งเรียนรู้
- แผนงานที่ ๓ การส่งเสริมศาสนาวัฒนธรรม
- แผนงานที่ ๔ การรักษาความสงบเรียบร้อย ความปลอดภัยในชีวิตและทรัพย์สิน และการพัฒนาระบบป้องกันและบรรเทาสาธารณภัย

ยุทธศาสตร์ที่ ๒ การพัฒนาด้านการส่งเสริมการค้า การลงทุนและท่องเที่ยว

- แผนงานที่ ๑ การพัฒนาโครงสร้างพื้นฐานและระบบการให้บริการโลจิสติกส์ (Logistics) เพื่อสนับสนุนการค้า การลงทุนและการท่องเที่ยว
- แผนงานที่ ๒ การส่งเสริมพัฒนาศักยภาพบุคลากรด้านการค้า การลงทุน การท่องเที่ยว เพื่อยกระดับคุณภาพสินค้าและบริการให้ได้มาตรฐาน

ยุทธศาสตร์ที่ ๓ การพัฒนาด้านการพัฒนาการเกษตรและแปรรูปสินค้าเกษตร

- แผนงานที่ ๑ การส่งเสริมและพัฒนาการเกษตรตามหลักปรัชญาเศรษฐกิจพอเพียง

ยุทธศาสตร์ที่ ๔ การพัฒนาด้านการบริหารจัดการทรัพยากรธรรมชาติและสิ่งแวดล้อม

- แผนงานที่ ๑ การบริหารจัดการทรัพยากรธรรมชาติและสิ่งแวดล้อม
- แผนงานที่ ๒ การพัฒนาและการเพิ่มประสิทธิภาพการให้บริการสาธารณสุขปึก ภาค สาธารณูปการ และปรับปรุงสภาพแวดล้อม ให้สวยงาม

ยุทธศาสตร์ที่ ๕ การพัฒนาด้านการเสริมสร้างและรักษาความมั่นคง

- แผนงานที่ ๑ การพัฒนาศักยภาพคนในชุมชนและพื้นที่เพื่อความมั่นคง
- แผนงานที่ ๒ การผนึกกำลังทุกภาคส่วน เพื่อเสริมความมั่นคง

ยุทธศาสตร์ที่ ๖ การพัฒนาระบบบริหารงานแบบมุ่งผลสัมฤทธิ์

- แผนงานที่ ๑ การพัฒนาประสิทธิภาพการบริหารจัดการทั่วไป

แผนงานที่ ๒ การเพิ่มประสิทธิภาพ ศักยภาพ แก่บุคลากรของเทศบาลเมืองเดชอุดม

๒.๓ เป้าประสงค์ (GOALS) มีดังนี้

- ๑) ประชาชนได้รับประโยชน์จากการใช้บริการจากโครงสร้างพื้นฐานให้เป็นไปตามมาตรฐาน
- ๒) การมีทรัพยากรธรรมชาติป่าไม้แหล่งน้ำดินอุดมสมบูรณ์รวมถึงทรัพยากรสัตว์น้ำและความหลากหลายทางชีวภาพ
- ๓) ประชาชนมีศักยภาพมีรายได้เพียงพอสามารถพึ่งตนเองได้
- ๔) การเสริมสร้างคุณภาพชีวิตของประชาชนด้านเศรษฐกิจ สังคม สุขภาพอนามัยที่ดี
- ๕) การสร้างความมั่นคงและปลอดภัยให้กับชุมชน
- ๖) นักเรียนได้รับการส่งเสริมความรู้สติปัญญาและการส่งเสริมการพัฒนาทักษะของเด็กก่อนวัยเรียน
- ๗) ส่งเสริมวัฒนธรรมประเพณี และการเล่นกีฬาเพื่อสุขภาพห่างไกลยาเสพติด
- ๘) การบริหารจัดการและการให้บริการที่มีประสิทธิภาพตามหลักธรรมาภิบาล
- ๙) การมีส่วนร่วมของประชาชนในการเทิดทูนสถาบันสำคัญของชาติ

๒.๔ ตัวชี้วัด (KPIs) มีดังนี้

- ๑) ชุมชนมีระบบสาธารณสุขปลอดภัยการที่ดีขึ้น
- ๒) ความอุดมสมบูรณ์ของทรัพยากรธรรมชาติและสิ่งแวดล้อม
- ๓) ชุมชนมีรายได้เพิ่มขึ้นและพึ่งตนเองได้มากขึ้น
- ๔) ประชาชนมีคุณภาพชีวิตที่ดีขึ้น
- ๕) ชุมชนมีความมั่นคงปลอดภัย
- ๖) เด็กและเยาวชนได้รับการส่งเสริมการเรียนรู้และพัฒนาทักษะ
- ๗) ประชาชนและเยาวชนมีส่วนร่วมในการสืบสานวัฒนธรรมประเพณีและการเล่นกีฬาเพื่อส่งเสริมสุขภาพและสร้างความสัมพันธ์ที่ดีห่างไกลจากยาเสพติด
- ๘) ผลการประเมินประสิทธิภาพและความพึงพอใจในการให้บริการของประชาชน
- ๙) ประชาชนมีส่วนร่วมในการแสดงความจงรักภักดีต่อสถาบันสำคัญของชาติ

๒.๕ ค่าเป้าหมาย (Target values) มีดังนี้

- ๑) การก่อสร้างและปรับปรุงโครงสร้างพื้นฐานให้เป็นไปตามมาตรฐานร้อยละ ๘๐
- ๒) การรณรงค์และสนับสนุนการดูแลรักษาทรัพยากรธรรมชาติและสิ่งแวดล้อมร้อยละ ๘๐
- ๓) การพัฒนาแหล่งน้ำและโครงสร้างพื้นฐานในการทำการเกษตรร้อยละ ๖๐
- ๔) การฝึกอบรมและส่งเสริมอาชีพเกษตรกรร้อยละ ๘๐
- ๕) การส่งเสริมด้านสุขภาพอนามัยการจัดสวัสดิการทางสังคมพัฒนาอาชีพสร้างรายได้ให้คนในชุมชนอย่างทั่วถึงร้อยละ ๘๐
- ๖) การเสริมสร้างความปลอดภัยในชีวิตและทรัพย์สินการป้องกันและบรรเทาสาธารณภัยร้อยละ ๙๐
- ๗) การส่งเสริมและสนับสนุนการเรียนรู้สังคมและพัฒนาการของเด็กร้อยละ ๙๕
- ๘) การส่งเสริมศิลปวัฒนธรรมประเพณีและการเล่นกีฬาร้อยละ ๙๕
- ๙) การพัฒนาประสิทธิภาพการปฏิบัติงานและการให้บริการประชาชนร้อยละ ๗๐
- ๑๐) การส่งเสริมการมีส่วนร่วมของประชาชนในการแสดงความจงรักภักดีต่อสถาบันสำคัญของชาติร้อยละ ๙๕

๒.๖ กลยุทธ์ (Strategies) มีดังนี้

- ๑) การก่อสร้างและปรับปรุงโครงสร้างพื้นฐานให้เป็นไปตามมาตรฐาน
- ๒) การรณรงค์และสนับสนุนการดูแลสุขภาพทรัพยากรธรรมชาติและสิ่งแวดล้อม
- ๓) การพัฒนาแหล่งน้ำและโครงสร้างพื้นฐานในการทำการเกษตร
- ๔) การฝึกอบรมและส่งเสริมอาชีพ สร้างรายได้ให้คนในชุมชนอย่างทั่วถึง
- ๕) การส่งเสริมด้านสุขภาพอนามัยการจัดสวัสดิการทางสังคมให้คนในชุมชนอย่างทั่วถึง
- ๖) การเสริมสร้างความปลอดภัยในชีวิตและทรัพย์สินการป้องกันและบรรเทาสาธารณภัย
- ๗) การส่งเสริมและสนับสนุนการเรียน สังคมและพัฒนาการของเด็ก
- ๘) การส่งเสริมศิลปวัฒนธรรมประเพณีและการเล่นกีฬา
- ๙) การพัฒนาประสิทธิภาพการปฏิบัติงานและการให้บริการประชาชน
- ๑๐) การส่งเสริมการมีส่วนร่วมของประชาชนในการแสดงความจงรักภักดีต่อสถาบันสำคัญของชาติ

๒.๗ จุดยืนทางยุทธศาสตร์ (Strategic stances) มีดังนี้

- ๑) การพัฒนาระบบสาธารณสุขมูลฐาน
- ๒) การพัฒนาสิ่งแวดล้อมทรัพยากรธรรมชาติและแหล่งท่องเที่ยว
- ๓) การพัฒนาโครงสร้างพื้นฐานเพื่อการเกษตรและการค้า
- ๔) การส่งเสริมและพัฒนาประสิทธิภาพการผลิตทางการเกษตร
- ๕) การแก้ไขปัญหาความยากจน
- ๖) การส่งเสริมและช่วยเหลือเด็กผู้สูงอายุผู้พิการและผู้ด้อยโอกาส
- ๗) การพัฒนาทรัพยากรมนุษย์และชุมชน
- ๘) การเสริมสร้างความปลอดภัยในชีวิตและทรัพย์สิน
- ๙) การส่งเสริมและสนับสนุนทางด้านการสาธารณสุข
- ๑๐) การพัฒนาด้านการศึกษา
- ๑๑) การพัฒนาด้านศาสนาวัฒนธรรมประเพณีและภูมิปัญญาท้องถิ่น
- ๑๒) การพัฒนาด้านการกีฬา
- ๑๓) การเพิ่มประสิทธิภาพในการให้บริการประชาชน
- ๑๔) การบูรณาการร่วมกันระหว่างภาครัฐและส่งเสริมการมีส่วนร่วมของทุกภาคส่วน

๓. การวิเคราะห์เพื่อพัฒนาท้องถิ่น

๓.๑ การวิเคราะห์กรอบการจัดทำยุทธศาสตร์ขององค์กรปกครองส่วนท้องถิ่น

หลักการและแนวคิดในการวางแผนพัฒนาท้องถิ่น

แผนยุทธศาสตร์ มีความสำคัญต่อองค์กรปกครองส่วนท้องถิ่นเพราะแผนยุทธศาสตร์การพัฒนาคือแผนที่มุ่งมั่นไปสู่สภาพการณ์ที่ต้องการให้เกิดขึ้นในอนาคตและเป็นกรอบในการกำหนดทิศทางการพัฒนาขององค์กรปกครองส่วนท้องถิ่นไปสู่สภาพการณ์ที่พึงประสงค์ ให้เท่าทันกับการเปลี่ยนแปลง โดยสามารถใช้ทรัพยากรที่มีอยู่อย่างจำกัดได้อย่างมีประสิทธิภาพก่อให้เกิดประโยชน์สูงสุด คำนึงความที่ผู้ประชาชนในท้องถิ่นได้รับประโยชน์มากที่สุด ซึ่งการจัดทำแผนยุทธศาสตร์การพัฒนานั้นต้องกำหนดยุทธศาสตร์และแนวทางการพัฒนาขององค์กรปกครองส่วนท้องถิ่นที่แสดงถึง วิสัยทัศน์ พันธกิจ และจุดมุ่งหมายเพื่อการพัฒนาในอนาคตโดยต้องมีความสอดคล้องกับประกาศนโยบายเร่งด่วนของรัฐบาล แผนพัฒนาเศรษฐกิจและสังคมแห่งชาติ ยุทธศาสตร์การพัฒนากลุ่มจังหวัด ยุทธศาสตร์การพัฒนาอำเภอและนโยบายในการพัฒนาท้องถิ่น

การวิเคราะห์ศักยภาพ

การวิเคราะห์ศักยภาพเพื่อประเมินสภาพการพัฒนาในปัจจุบันและโอกาสพัฒนาในอนาคตของเทศบาลเมืองเดชอุดมในหัวข้อต่าง ๆ ดังนี้ โดยใช้เทคนิค SWOT Analysis เป็นเครื่องมือในการวิเคราะห์ปัจจัยภายใน ได้แก่

S (Strength)	จุดแข็ง
W (Weak)	จุดอ่อน

ปัจจัยภายในประกอบด้วย

- ด้านการบริหาร ได้แก่ อัตรากำลัง คุณภาพ วินัย ทักษะคติ พฤติกรรม
- งบประมาณ
- ระบบข้อมูล
- การประสานงาน/การอำนวยความสะดวก/ความร่วมมือจากส่วนต่างๆ
- ทรัพยากร เครื่องมืออุปกรณ์ในการทำงาน

การวิเคราะห์ปัจจัยภายนอก ได้แก่

O (Opportunity)	โอกาส
T (Threat)	อุปสรรค

ปัจจัยภายนอก ประกอบด้วย

- ด้านการเมือง รวมถึงระดับความขัดแย้งและกลุ่มผลประโยชน์
- ด้านเศรษฐกิจ ได้แก่ เศรษฐกิจรวมในเขตพื้นที่ (เช่น ผลผลิต รายได้ รายจ่าย การออม การลงทุน การใช้ที่ดิน แรงงาน) การเกษตรกรรม การพาณิชย์ การคลัง
- ด้านสังคม
- การศึกษา
- ด้านผังเมือง
- นโยบายรัฐบาล/กฎหมาย

- เทคโนโลยี

จุดแข็งของการพัฒนาในปัจจุบัน

๑. ฝ่ายการเมืองมีเอกภาพ
๒. มีสายบังคับบัญชาที่สั้นและรวดเร็ว
๓. มีการแบ่งส่วนราชการที่เหมาะสม
๔. มีการกำกับดูแลอย่างทั่วถึง
๕. ออกกฎระเบียบข้อบังคับตำบลของตนเองได้
๖. มีงบประมาณเป็นของตนเอง
๗. มีบุคลากรและพื้นที่รับผิดชอบชัดเจน
๘. มีเครื่องมือและเทคโนโลยีที่เพียงพอ
๙. มีระบบข้อมูลที่เพียงพอ

จุดอ่อนของการพัฒนา

๑. ระเบียบกฎหมายไม่ชัดเจนและมีการเปลี่ยนแปลงอยู่ตลอดเวลา
๒. งบประมาณในการจัดสรรมีจำกัด
๓. บางตำแหน่งงานยังมีเจ้าหน้าที่ปฏิบัติงานไม่เพียงพอ

โอกาสในการพัฒนา

๑. กลุ่มทางการเมืองมีความเข้มแข็ง
๒. ผู้บริหารมีนโยบายที่ชัดเจนและสอดคล้องกับแผนพัฒนา
๓. มีพื้นที่ที่เหมาะสมกับการผลิตพืชผลทางการเกษตร
๔. มีเทคโนโลยีที่ทันสมัย

อุปสรรคในการพัฒนา

๑. พื้นที่ของเทศบาลเมืองเดชอุดมเป็นที่ลุ่มน้ำท่วมขังทุกปี
๒. ความขัดแย้งของกลุ่มผลประโยชน์
๓. ปัญหายาเสพติดที่ไม่สามารถดำเนินการให้หมดไป

จะเห็นได้ว่าศักยภาพของเทศบาลเมืองเดชอุดมสามารถที่จะพัฒนาและแก้ไขปัญหาทางชุมชนต่อไปได้เนื่องจากมีจุดแข็งและโอกาสในการพัฒนาที่ค่อนข้างมากและในจุดอ่อนๆ สามารถแก้ไขให้หมดต่อไปได้

สามารถแยกเป็นด้านต่างๆ ดังนี้

๑. ผลการวิเคราะห์การพัฒนาด้านการเมืองและการบริการเพื่อประโยชน์ของประชาชน

<p>จุดแข็ง (Strength)</p> <ul style="list-style-type: none"> - เทศบาลเมืองเดชอุดมได้ส่งเสริมการมีส่วนร่วมของประชาชน โดยตั้งตัวแทนภาคประชาชนในรูปของคณะกรรมการในชุดต่างๆ และการดำเนินการจัดประชาคมเพื่อรับทราบปัญหาความต้องการของประชาชน 		<p>จุดอ่อน W (Weak)</p> <ul style="list-style-type: none"> - ประชาชนมาเข้าใจ และการเข้ามามีส่วนร่วมน้อย
SWOT		
<p>โอกาส (Opportunity)</p> <ul style="list-style-type: none"> - ในปัจจุบันได้มีการกระจายอำนาจสู่องค์กรปกครองส่วนท้องถิ่น ซึ่งให้ได้อำนาจหน้าที่แก่องค์กรปกครองส่วนท้องถิ่นเพิ่มมากขึ้น 		<p>อุปสรรค T (Threat)</p> <ul style="list-style-type: none"> - ข้อจำกัดด้านกฎหมาย และการแก้ไขกฎหมายบ่อยครั้งทำให้แนวทางการปฏิบัติราชการ บทบาทไม่ชัดเจน
๒. ผลการวิเคราะห์การพัฒนาด้านการสังคมการยกระดับคุณภาพชีวิตและความปลอดภัยในชีวิตและทรัพย์สิน		
<p>จุดแข็ง (Strength)</p> <ul style="list-style-type: none"> - ผู้บริหารให้ความสำคัญและสนับสนุนหน่วยงานงบประมาณในการดำเนินการต่างๆ 		<p>จุดอ่อน W (Weak)</p> <ul style="list-style-type: none"> - ขาดการประสานงานที่ีระหว่างหน่วยงานที่เกี่ยวข้อง - ขาดวัสดุอุปกรณ์และเครื่องมือในการป้องกันและบรรเทาสาธารณภัย
SWOT		
<p>โอกาส (Opportunity)</p> <ul style="list-style-type: none"> - มีอาสาสมัครป้องกันภัยฝ่ายพลเรือน - มีอาสาสมัครสาธารณสุขประจำหมู่บ้าน 		<p>อุปสรรค T (Threat)</p> <ul style="list-style-type: none"> - การถ่ายโอนภารกิจที่ยังไม่ชัดเจนระหว่างหน่วยงานสาธารณสุข กับภารกิจที่ได้รับถ่ายโอนทำให้เกิดความขัดแย้งในการปฏิบัติการเป็นผู้ช่วยเหลือในการดำเนินงานภารกิจ - การเกิดภัยธรรมชาติ (อุทกภัย)

๓. ผลการวิเคราะห์การพัฒนาด้านคุณภาพการศึกษา การอนุรักษ์ศิลปวัฒนธรรม และส่งเสริมการกีฬาสู่ความเป็นเลิศ

<p>จุดแข็ง (Strength) - ผู้บริหารให้ความสำคัญและสนับสนุนงบประมาณในการจัดการศึกษา</p>		<p>จุดอ่อน W (Weak) - ข้อจำกัดด้านจัดสรรงบประมาณ</p>
SWOT		
<p>โอกาส (Opportunity) - ได้รับการกระจายอำนาจสู่องค์กรปกครองส่วนท้องถิ่นให้ดูแลด้านการศึกษา เช่น โครงการนมโรงเรียน อาหารกลางวัน เป็นต้น</p>		<p>อุปสรรค T (Threat) - ข้อจำกัดด้านจัดสรรงบประมาณที่ไม่สามารถช่วยเหลือเด็กนักเรียนในพื้นที่ได้</p>

๔. ผลการวิเคราะห์การพัฒนาด้านการส่งเสริมการเล่นกีฬาเพื่อสุขภาพและเพื่อความเป็นเลิศ

<p>จุดแข็ง (Strength) - เด็กและเยาวชนในพื้นที่มีพื้นฐานและทักษะในการเล่นกีฬา และผู้บริหารให้ความสำคัญและส่งเสริมการกีฬา</p>		<p>จุดอ่อน W (Weak) - ในพื้นที่เทศบาลเมืองเดชอุดม ไม่มีสนามกีฬาสำหรับฝึกซ้อมและแข่งขันที่เหมาะสมกับการเล่นกีฬา - ขาดแคลนอุปกรณ์กีฬา</p>
SWOT		
<p>โอกาส (Opportunity) - นักการเมืองระดับจังหวัดให้ความสำคัญการแข่งขันกีฬาและการส่งเสริมการเล่นกีฬาระดับอาชีพ</p>		<p>อุปสรรค T (Threat) - ในการก่อสร้างสนามกีฬาต้องใช้งบประมาณจำนวนมากจึงทำให้สามารถดำเนินการได้</p>

๕. ผลการวิเคราะห์สถานการณ์ด้านโครงสร้างพื้นฐาน

<p>จุดแข็ง (Strength)</p> <ul style="list-style-type: none"> - ในเขตเทศบาลเมืองเดชอุดมมีการคมนาคมที่สะดวกมีถนนที่เชื่อมต่อกันได้ทั่วถึงทั้งตำบล - ผู้บริหาร สมาชิกสภาให้ความสำคัญกับการพัฒนาด้านโครงสร้างพื้นฐาน 		<p>จุดอ่อน W (Weak)</p> <ul style="list-style-type: none"> - ประชาชนยังขาดความรู้ความเข้าใจในการมีส่วนร่วมในการพัฒนา - ถนนในชุมชนแคบ บางช่วงสัญจรไม่สะดวก และชำรุดเสียหาย
---	--	--

SWOT

<p>โอกาส (Opportunity)</p> <ul style="list-style-type: none"> - กลุ่มทำงานเมืองมีความเข้มแข็ง - ได้รับความสนใจจากหน่วยงานภาครัฐในการดำเนินการก่อสร้างเส้นทางคมนาคมและ 		<p>อุปสรรค T (Threat)</p> <ul style="list-style-type: none"> - สภาพพื้นที่ลุ่ม มีน้ำท่วมขังเป็นประจำทุกปี ทำให้เส้นทางคมนาคมได้รับความเสียหาย
--	--	---

๖. ผลการวิเคราะห์การพัฒนาด้านเศรษฐกิจ

<p>จุดแข็ง (Strength)</p> <ul style="list-style-type: none"> - สภาพพื้นที่เอื้ออำนวยกับการทำการเกษตร 		<p>จุดอ่อน W (Weak)</p> <ul style="list-style-type: none"> - เกษตรกรยังขาดความรู้ด้านการนำเทคโนโลยีใหม่มาใช้ - เกษตรผลิตผลผลิตเพื่อจำหน่ายโดยไม่มีความรู้ด้านการแปรรูปผลิตภัณฑ์และการจำหน่าย
--	--	---

SWOT

<p>โอกาส (Opportunity)</p> <ul style="list-style-type: none"> - รัฐบาลและทุกภาคส่วนให้ความสำคัญด้านราคาสินค้าเกษตร มีการประกันราคา 		<p>อุปสรรค T (Threat)</p> <ul style="list-style-type: none"> - การเกิดอุทกภัยธรรมชาติ (อุทกภัย) ทำให้พืชผลการเกษตรได้รับความเสียหาย - เกษตรกรประสบภาวะขาดทุน
--	--	---

๗. ผลการวิเคราะห์การพัฒนาด้านการเสริมสร้างและพัฒนาการท่องเที่ยว การอนุรักษ์ฟื้นฟู

ทรัพยากรธรรมชาติและสิ่งแวดล้อม	
จุดแข็ง (Strength) - พื้นที่เทศบาลเมืองเดชอุดม มีวัฒนธรรมท้องถิ่น ที่เหมาะสมกับการ ส่งเสริมในเชิงการท่องเที่ยว - มีทรัพยากรธรรมชาติที่สามารถปรับปรุง ให้เป็นแหล่งท่องเที่ยวทางธรรมชาติ	จุดอ่อน W (Weak) - งบประมาณไม่เพียงพอต่อการดำเนินการ
SWOT	
โอกาส (Opportunity) - ผู้บริหารให้ความสำคัญและส่งเสริมให้ มีแหล่งท่องเที่ยวในพื้นที่	อุปสรรค T (Threat) - เส้นทางคมนาคม ยังไม่สะดวกเนื่องจาก ถนนส่วนใหญ่ในพื้นที่ยังเป็นถนนดินและลูก รังไม่สามารถดึงดูดความสนใจนักท่องเที่ยว

ดังนั้นเทศบาลเมืองเดชอุดม จึงต้องมีการประชาสัมพันธ์ให้ทั่วถึง เพื่อให้ประชาชนได้รับทราบและเห็นความสำคัญของการมีส่วนร่วมในการดำเนินการประชาคมท้องถิ่น ตลอดจนความเข้าใจกับผู้นำชุมชนเพื่อสร้างเครือข่ายในการพัฒนาท้องถิ่นและเกิดการพัฒนาย่างมีส่วนร่วมมากยิ่งขึ้น

๓.๒ การประเมินสถานการณ์สภาพแวดล้อมภายนอกที่เกี่ยวข้อง

ผลการประเมินสถานการณ์สภาพแวดล้อมภายนอกที่มีผลต่อการพัฒนาพื้นที่ของเทศบาลเมืองเดชอุดม โดยวิเคราะห์ที่มาจากปัญหาและความต้องการของประชาชนในเขตเทศบาล การจัดเวทีประชาคมเพื่อพัฒนาท้องถิ่นและชุมชนและใช้ข้อมูลความจำเป็นพื้นฐาน (จปฐ.) ข้อมูล กชช.๒ ค และแผนชุมชนของแต่ละหมู่บ้านสรุปได้ดังนี้

ผลการประเมินสถานการณ์สภาพแวดล้อมภายนอกที่มีผลต่อการพัฒนาพื้นที่

ข้อบ่งชี้และปริมาณของปัญหา	พื้นที่เป้าหมาย/ กลุ่มเป้าหมาย	การคาดการณ์แนวโน้มในอนาคต
<p>๑. ปัญหาด้านการเกษตร</p> <p>๑.๑ ปัญหาการขาดแคลนน้ำในการทำการเกษตร <u>ลักษณะของปัญหา</u> - ฝายน้ำล้นตื้นเขินมีวัชพืชขึ้นปกคลุมกีดขวางทางน้ำ / การใช้งานประตูปิด-เปิดน้ำชำรุดและบางแห่งไม่มีประตูปิด-เปิดน้ำ - การทำการเกษตรในช่วงฤดูแล้งจะขาดแคลนน้ำใช้ในการทำการเกษตร</p> <p>๑.๒ ปัญหาการขนส่งผลผลิตทางการเกษตร <u>ลักษณะของปัญหา</u> - เส้นทางชำรุดเสียหายทำให้การขนส่งพืชผลทางการเกษตรต้องล่าช้า</p> <p>๑.๓ ปัญหาต้นทุนการผลิตและราคาผลผลิตตกต่ำ <u>ลักษณะของปัญหา</u> - ต้นทุนการผลิตสูงในขณะที่ราคาผลผลิตตกต่ำทำให้เกษตรกรมีรายได้ลดลง</p>	<p><input type="checkbox"/> <input type="checkbox"/> พื้นที่ใกล้ฝายน้ำล้นบริเวณไร่นาในพื้นที่ทำการเกษตรของประชาชนได้เสนอปัญหาความต้องการในเวทีประชาคมหมู่บ้าน</p> <p><input type="checkbox"/> <input type="checkbox"/> เกษตรกรในเทศบาล</p> <p><input type="checkbox"/> <input type="checkbox"/> พื้นที่เส้นทางหลักในการขนส่งผลผลิตทางการเกษตรชำรุดเสียหาย</p> <p><input type="checkbox"/> <input type="checkbox"/> เกษตรกรในพื้นที่</p>	<p><input type="checkbox"/> .จัดงบประมาณในการขุดลอกดินตะกอนพร้อมกำจัดวัชพืชและซ่อมแซมประตูปิด-เปิดทางส่งน้ำ</p> <p><input type="checkbox"/> <input type="checkbox"/> จัดฝึกอบรมให้ความรู้และสนับสนุนการปลูกพืชที่ใช้น้ำน้อยทดแทนการปลูกข้าวหรือพืชอื่นๆที่ใช้น้ำมาก</p> <p><input type="checkbox"/> <input type="checkbox"/> .จัดงบประมาณในการซ่อมแซมก่อสร้างถนนบริเวณที่เกษตรกรส่วนใหญ่ใช้ในการขนส่งผลผลิตทางการเกษตร</p> <p><input type="checkbox"/> .จัดโครงการฝึกอบรมให้ความรู้แก่เกษตรกรเช่นการผลิตสารชีวภาพกำจัดศัตรูพืชการใช้ปุ๋ยพืชสดการผลิตปุ๋ยหมักปุ๋ยคอกจากวัสดุที่หาได้ในท้องถิ่น เป็นต้น</p> <p><input type="checkbox"/> <input type="checkbox"/> .จัดโครงการฝึกอบรมให้ความรู้และสนับสนุนการทำเกษตรทฤษฎีใหม่ตามหลักปรัชญาของเศรษฐกิจพอเพียงเพื่อลดต้นทุนเพิ่มรายได้ให้แก่เกษตรกร</p>
<p>๒. ปัญหาด้านโครงสร้างพื้นฐาน</p> <p>๒.๑ ปัญหาเส้นทางการคมนาคม <u>ลักษณะของปัญหา</u> - ถนนภายในชุมชนส่วนใหญ่เป็นถนนที่</p>	<p><input type="checkbox"/> <input type="checkbox"/> พื้นที่ทุกชุมชนในเขตเทศบาลประสบปัญหาการคมนาคมไม่สะดวก</p>	<p><input type="checkbox"/> <input type="checkbox"/> จัดงบประมาณในการซ่อมแซมถนนโดยการซ่อมแซมถนน คสล. ให้อยู่ในสภาพที่พร้อมใช้ในการสัญจรไปมา</p>

ก่อสร้างมานานซึ่งไม่ได้มาตรฐานทำให้ชำรุดเสียหายเป็นหลุมเป็นบ่อ		
--	--	--

ขอบข่ายและปริมาณของปัญหา	พื้นที่เป้าหมาย/ กลุ่มเป้าหมาย	การคาดการณ์แนวโน้มในอนาคต
<p>๒. ปัญหาด้านโครงสร้างพื้นฐาน ๒.๒ ปัญหาน้ำอุปโภค/บริโภค <u>ลักษณะของปัญหา</u> - ระบบประปาในชุมชนประสบปัญหาการส่งน้ำไปยังครัวเรือนเพื่ออุปโภค/บริโภค ยังไม่ทั่วถึง</p> <p>๒.๓ ปัญหาไฟฟ้าสาธารณะ/ไฟฟ้าเพื่อการเกษตร <u>ลักษณะของปัญหา</u> - ไฟฟ้าสาธารณะ/ไฟฟ้าเพื่อการเกษตรในหมู่บ้านมีปริมาณไม่เพียงพอต่อความต้องการของประชาชน</p>	<p><input type="checkbox"/><input type="checkbox"/> ขยายเขตประปาหมู่บ้านที่อยู่ในความดูแลของเทศบาลเมืองเดชอุดม</p> <p><input type="checkbox"/><input type="checkbox"/> พื้นที่ที่หมู่บ้านชุมชนได้เสนอปัญหาความต้องการในเวทีประชาคมหมู่บ้าน</p>	<p><input type="checkbox"/><input type="checkbox"/> จัดงบประมาณในการขยายเขตบริหารจัดการระบบประปาให้กับชุมชนที่อยู่ในความดูแลของเทศบาลเมืองเดชอุดม</p> <p><input type="checkbox"/><input type="checkbox"/> ประเมินสภาพปัญหาและระยะทางในการขยายเขตไฟฟ้าสาธารณะ/ไฟฟ้าเพื่อการเกษตรและจัดงบประมาณในการขยายเขตไฟฟ้าสาธารณะ/ไฟฟ้าเพื่อการเกษตร</p>
<p>๓. ปัญหาด้านการจัดการทรัพยากรธรรมชาติและสิ่งแวดล้อม ๓.๑ ปัญหาการกำจัดขยะในชุมชน <u>ลักษณะของปัญหา</u> - ปริมาณขยะในครัวเรือนที่มีจำนวนมาก</p> <p>๓.๒ ปัญหาการเสื่อมสภาพของทรัพยากรธรรมชาติและสิ่งแวดล้อม <u>ลักษณะของปัญหา</u> - ปัญหาดินเสื่อมสภาพจากการใช้สารเคมี - ปัญหาคุณภาพน้ำและวงจรขยายพันธุ์ของสัตว์น้ำ</p>	<p><input type="checkbox"/><input type="checkbox"/> ทุกหมู่บ้านชุมชนในพื้นที่เทศบาล</p> <p><input type="checkbox"/><input type="checkbox"/> พื้นที่ทำการเกษตร <input type="checkbox"/><input type="checkbox"/> แหล่งน้ำอื่นๆใน</p>	<p><input type="checkbox"/><input type="checkbox"/> จัดงบประมาณในการจัดเก็บและกำจัดขยะในชุมชน</p> <p><input type="checkbox"/><input type="checkbox"/> จัดโครงการรณรงค์ส่งเสริมการคัดแยกขยะในครัวเรือนเพื่อลดปริมาณขยะและสามารถนำขยะมาใช้ให้เกิดประโยชน์</p> <p><input type="checkbox"/><input type="checkbox"/> จัดงบประมาณในการจัดฝึกอบรมและส่งเสริมการทำเกษตรแบบอินทรีย์การใช้สารชีวภาพปุ๋ยชีวภาพในการทำเกษตรและปรับสภาพคุณภาพดินให้เหมาะแก่การทำเกษตร</p> <p><input type="checkbox"/><input type="checkbox"/> รณรงค์การอนุรักษ์แม่น้ำลำคลองและพันธุ์สัตว์น้ำการงดการจับสัตว์น้ำในฤดูวางไข่</p>
<p>๔. ปัญหาด้านสังคม ๔.๑ ปัญหาความปลอดภัยในชีวิตและทรัพย์สิน <u>ลักษณะของปัญหา</u> - ปัญหายาเสพติด</p>	<p><input type="checkbox"/> ประชาชนเยาวชนและนักเรียนในพื้นที่เทศบาล</p>	<p><input type="checkbox"/><input type="checkbox"/> จัดงบประมาณในการให้ความรู้แก่เด็กและเยาวชนประชาชนทั่วไปในการป้องกันและหลีกเลี่ยงการใช้จ่ายเสพติด / การส่งเสริมการเล่นกีฬาการออกกำลังกาย</p>

- ปัญหาอาชญากรรม		กาย <input type="checkbox"/> <input type="checkbox"/> .จัดงบประมาณสนับสนุนองค์กรในการแก้ไขปัญหาเสพติดในระดับจังหวัด
------------------	--	--

ขอบข่ายและปริมาณของปัญหา	พื้นที่เป้าหมาย/ กลุ่มเป้าหมาย	การคาดการณ์แนวโน้มในอนาคต
๔. ปัญหาด้านสังคม ๔.๒ ปัญหาผู้ยากไร้คนชราและคนพิการ <u>ลักษณะของปัญหา</u> - ผู้ยากไร้คนชราและคนพิการขาดการให้ความช่วยเหลือ	<input type="checkbox"/> <input type="checkbox"/> ผู้ยากไร้คนชราและคนพิการในพื้นที่เทศบาลเมืองเดชอุดม	<input type="checkbox"/> <input type="checkbox"/> .จัดงบประมาณหรือประสานขอความช่วยเหลือไปยังองค์กร/หน่วยงานเพื่อเข้ามาช่วยเหลือกลุ่มเป้าหมายดังกล่าวที่ประสบปัญหา <input type="checkbox"/> <input type="checkbox"/> รับขึ้นทะเบียนเพื่อขอรับเงินช่วยเหลือเบี้ยยังชีพแก่คนชราคนพิการและผู้ป่วยเอดส์ในพื้นที่
๕. ปัญหาด้านเศรษฐกิจ ๕.๑ ปัญหาความยากจน <u>ลักษณะของปัญหา</u> - ปัญหาการว่างงาน - ปัญหารายได้ไม่เพียงพอต่อการใช้จ่าย - ปัญหาการขาดแหล่งเงินทุน	<input type="checkbox"/> <input type="checkbox"/> ประชากรวัยทำงานที่ไม่มีงานทำและงานที่ทำอยู่ไม่มั่นคง <input type="checkbox"/> <input type="checkbox"/> เยาวชนบางส่วนที่จบการศึกษาภาคบังคับแล้วไม่ได้ศึกษาในระดับที่สูงขึ้น <input type="checkbox"/> <input type="checkbox"/> กลุ่มสตรี/กลุ่มแม่บ้านที่ต้องการอาชีพเสริม	<input type="checkbox"/> <input type="checkbox"/> .จัดงบประมาณฝึกอบรมอาชีพให้แก่ประชาชน <input type="checkbox"/> <input type="checkbox"/> ส่งเสริมให้ประชาชนรวมกลุ่มในการประกอบอาชีพ <input type="checkbox"/> <input type="checkbox"/> สนับสนุนงบประมาณและวิทยากรเทคโนโลยีที่ทันสมัยในการประกอบอาชีพ <input type="checkbox"/> <input type="checkbox"/> ส่งเสริมการนำหลักปรัชญาของเศรษฐกิจพอเพียงมาใช้ในชีวิตประจำวันของประชาชน
๖. ปัญหาด้านการศึกษา ศาสนา และวัฒนธรรม ๖.๑ ปัญหาด้านการศึกษา <u>ลักษณะของปัญหา</u> - อาหารกลางวันและอาหารเสริม (นม) สำหรับเด็กก่อนวัยเรียนและระดับประถมศึกษา - การขาดสื่อในการพัฒนาการเรียนรู้ของเด็กปฐมวัย ๖.๒ ปัญหาด้านศาสนาและวัฒนธรรม <u>ลักษณะของปัญหา</u> - ขาดการให้ความรู้ทางศาสนาและพัฒนาจริยธรรมแก่ประชาชน - ขาดการส่งเสริมด้านวัฒนธรรมประเพณีภูมิปัญญาท้องถิ่น	<input type="checkbox"/> <input type="checkbox"/> เด็กนักเรียนศูนย์พัฒนาเด็กเล็ก <input type="checkbox"/> <input type="checkbox"/> นักเรียนโรงเรียนในเขตพื้นที่ <input type="checkbox"/> <input type="checkbox"/> เด็กเยาวชนนักเรียนและประชาชนในเขตเทศบาลเมืองเดชอุดม	<input type="checkbox"/> <input type="checkbox"/> อุดหนุนอาหารกลางวันให้กับโรงเรียนในเขตพื้นที่ <input type="checkbox"/> <input type="checkbox"/> จัดหาอาหารเสริม (นม) ให้กับโรงเรียนในเขตพื้นที่ และศูนย์พัฒนาเด็กเล็ก <input type="checkbox"/> <input type="checkbox"/> จัดหาอาหารกลางวันให้แก่เด็กนักเรียนศูนย์พัฒนาเด็กเล็ก <input type="checkbox"/> <input type="checkbox"/> จัดหาสื่อการเรียนการสอนและสื่อพัฒนาการเรียนรู้ของเด็กปฐมวัย <input type="checkbox"/> <input type="checkbox"/> .จัดสรรงบประมาณในการส่งเสริมฟื้นฟูศาสนา ศิลปวัฒนธรรม ประเพณีอันดีงามของท้องถิ่น <input type="checkbox"/> <input type="checkbox"/> ส่งเสริมความรู้ภูมิปัญญาท้องถิ่นสู่ชนรุ่นหลังอย่างต่อเนื่อง

ขอบข่ายและปริมาณของปัญหา	พื้นที่เป้าหมาย/ กลุ่มเป้าหมาย	การคาดการณ์แนวโน้มในอนาคต
<p>๗. ปัญหาด้านสาธารณสุข</p> <p>๗.๑ ปัญหาโรคติดต่อ ลักษณะของปัญหา</p> <ul style="list-style-type: none"> - ประชาชนในพื้นที่มีผู้ป่วยโรคไข้เลือดออก - ปัญหาการป้องกันโรคพิษสุนัขบ้า <p>๗.๒ ปัญหาด้านสุขภาพอนามัย ลักษณะของปัญหา</p> <ul style="list-style-type: none"> - สุขภาพอนามัยของผู้สูงอายุในเขตพื้นที่ - สุขภาพอนามัยของเด็กและเยาวชนในพื้นที่ 	<p><input type="checkbox"/>พื้นที่เทศบาลเมืองเดชอุดม</p> <p><input type="checkbox"/>สุนัขที่มีการขึ้นทะเบียนอย่างถูกต้อง</p> <p><input type="checkbox"/>ผู้สูงอายุในเขตเทศบาล</p> <p><input type="checkbox"/>เด็กนักเรียนในศูนย์พัฒนาเด็กเล็กและโรงเรียนในเขตพื้นที่เทศบาล</p>	<p><input type="checkbox"/>จัดงบประมาณในการฉีดพ่นหมอกควันในระยะที่กำหนดรอบบริเวณบ้านที่มีการแจ้งจากโรงพยาบาลในพื้นที่ ว่ามีผู้ป่วยโรคไข้เลือดออก</p> <p><input type="checkbox"/>บูรณาการร่วมกับหมู่บ้าน/ชุมชน อสม. โรงพยาบาลในพื้นที่ ในการรณรงค์ป้องกันการเกิดโรคไข้เลือดออก</p> <p><input type="checkbox"/>ประสานงานกับปศุสัตว์ระดับอำเภอ/จังหวัดแจ้งรายชื่อผู้นำสุนัขมาขึ้นทะเบียนเพื่อขอการสนับสนุนยาฉีดสำหรับสุนัขเพื่อป้องกันโรคพิษสุนัขบ้าในพื้นที่</p> <p><input type="checkbox"/>ประสานการจัดทำโครงการจากกองทุนหลักประกันสุขภาพจัดทำโครงการตรวจสุขภาพให้กับผู้สูงอายุในเขตเทศบาล</p> <p><input type="checkbox"/>ประสานการจัดทำโครงการจากกองทุนหลักประกันสุขภาพ จัดทำโครงการเพื่อส่งเสริมสุขภาพอนามัยให้แก่เด็กนักเรียนและเด็กก่อนวัยเรียน</p>
<p>๗. ปัญหาการเมืองการบริหาร</p> <p>๗.๑ ปัญหาด้านงบประมาณ ลักษณะของปัญหา</p> <ul style="list-style-type: none"> - งบประมาณไม่เพียงพอต่อการพัฒนา <p>๗.๒ ปัญหาด้านอำนาจหน้าที่ ลักษณะของปัญหา</p> <ul style="list-style-type: none"> - ระเบียบข้อกฎหมายที่จำกัดในอำนาจหน้าที่ในการช่วยเหลือและพัฒนาพื้นที่ <p>๗.๓ ปัญหาด้านบุคลากรและเครื่องมือ/อุปกรณ์ในการปฏิบัติงาน ลักษณะของปัญหา</p> <ul style="list-style-type: none"> - การขาดทักษะความคิดสร้างสรรค์ในการปฏิบัติงาน - การขาดเครื่องมือ/อุปกรณ์ในการปฏิบัติงาน 	<p><input type="checkbox"/>ผู้บริหาร/สมาชิกสภา/พนักงานเทศบาล และพนักงานจ้าง ของเทศบาลเมืองเดชอุดม</p>	<p><input type="checkbox"/>บริหารงบประมาณรายจ่ายบุคลากร/รายจ่ายประจำและควบคุมการบริหารงบประมาณอย่างประหยัด</p> <p><input type="checkbox"/>การวิเคราะห์ปัญหาวิธีแก้ไขปัญหาในพื้นที่โดยประเมินอำนาจหน้าที่ประกอบกับระเบียบ/ข้อกฎหมายที่เกี่ยวข้องในการทำโครงการ/กิจกรรม</p> <p><input type="checkbox"/>จัดส่งบุคลากรเข้ารับการฝึกอบรมในสายงานที่ปฏิบัติ</p> <p><input type="checkbox"/>ส่งเสริมคุณธรรมจริยธรรมให้กับพนักงาน/บุคลากรในหน่วยงาน</p> <p><input type="checkbox"/>จัดงบประมาณเพื่อสรรหาเครื่องมือ/อุปกรณ์ที่จำเป็นในการ</p>

ส่วนที่ ๒

ยุทธศาสตร์การพัฒนางานองค์กรปกครองส่วนท้องถิ่น

		ปฏิบัติงาน
--	--	------------



ส่วนที่ ๓ การนำแผนพัฒนาท้องถิ่นไปสู่การปฏิบัติ

๑. ยุทธศาสตร์การพัฒนาและแผนงาน

ที่	ยุทธศาสตร์	ด้าน	แผนงาน	หน่วยงานรับผิดชอบหลัก	หน่วยงานสนับสนุน
๑	ยุทธศาสตร์การพัฒนาด้านคุณภาพชีวิตที่ดีและเสริมสร้างความเข้มแข็งของชุมชน	บริการชุมชนและสังคม การดำเนินงานอื่น	แผนงานงบกลาง แผนงานการศึกษา แผนงานการสาธารณสุข แผนงานสังคมสงเคราะห์ แผนงานสร้างความเข้มแข็งของชุมชน แผนงานรักษาความสงบภายใน แผนงานพาณิชย์	กองการศึกษา สำนักปลัด กองสาธารณสุข หน่วยงานที่รับเงินอุดหนุน	กองคลัง
๒	ยุทธศาสตร์การพัฒนาด้านการส่งเสริมการค้าการลงทุนและท่องเที่ยว	บริการชุมชนและสังคม การเศรษฐกิจ	แผนงานเคหะและชุมชน แผนงานสร้างความเข้มแข็งของชุมชน	กองช่าง สำนักปลัด	กองคลัง
๓	ยุทธศาสตร์การพัฒนาด้านการพัฒนาการเกษตรและแปรรูปสินค้าเกษตร	บริการชุมชนและสังคม การดำเนินงานอื่น	แผนงานสร้างความเข้มแข็งของชุมชน แผนงานเคหะและชุมชน แผนงานการศึกษา	สำนักปลัด กองช่าง กองการศึกษา กองสาธารณสุข	กองคลัง
๔	ยุทธศาสตร์การพัฒนาด้านการบริหารจัดการทรัพยากรธรรมชาติและสิ่งแวดล้อม	บริการชุมชนและสังคม การดำเนินงานอื่น	แผนงานสร้างความเข้มแข็งของชุมชน แผนงานการศึกษา แผนงานเคหะและชุมชน	สำนักปลัด กองการศึกษา กองช่าง กองสาธารณสุข	กองคลัง
๕	ยุทธศาสตร์การพัฒนาด้านการเสริมสร้างและรักษาความมั่นคง	บริการชุมชนและสังคม การดำเนินงานอื่น	แผนงานสร้างความเข้มแข็งของชุมชน แผนงานรักษาความสงบภายใน แผนงานการศาสนา วัฒนธรรมและนันทนาการ	สำนักปลัด กองการศึกษา	กองคลัง
๖	ยุทธศาสตร์พัฒนาระบบบริหารงานแบบมุ่งผลสัมฤทธิ์	บริการชุมชนและสังคม บริหารงานทั่วไป	แผนงานบริหารทั่วไป แผนงานการศึกษา แผนงานสร้างความเข้มแข็งของชุมชน แผนงานการสาธารณสุข แผนงานเคหะและชุมชน	สำนักปลัด กองคลัง กองช่าง กองการศึกษา กองสาธารณสุข	กองคลัง
รวม	๖ ยุทธศาสตร์	๔ ด้าน	๑๐ แผนงาน	๕ ส่วนราชการ	

